



საქართველოს სტატისტიკის ეროვნული სამსახური

ქალი და კაცი საქართველოში



სტატისტიკური პუბლიკაცია
თბილისი - 2011

აღნიშნული პუბლიკაცია მომზადდა გაეროს ქალთა ორგანიზაციის (UN Women) და შვედეთის განვითარების სააგენტოს (Sida) ფინანსური და ტექნიკური მხარდაჭერით და გამოიცა აზიის განვითარების ბანკის (ADB) ფინანსური მხარდაჭერით. პუბლიკაციაში გამოთქმული მოსაზრებები ეკუთვნით ავტორებს და შესაძლოა არ ემთხვეოდეს ზემოხსენებული მხარდაჭერი ორგანიზაციების პოზიციას.

პირობითი აღნიშვნები

საქსტატი - საქართველოს სტატისტიკის ეროვნული სამსახური

... მონაცემი არ არის

- მოვლენა არ არსებობს

0.0 მაჩვენებლის სიდიდე უმნიშვნელოა

ცალკეულ შემთხვევებში განსხვავება საბოლოო შედეგსა და შესაკრებთა ჯამს შორის აიხსნება მონაცემთა დამრგვალებით.

© საქართველოს სტატისტიკის ეროვნული სამსახური, 2011

www.geostat.ge

ISBN

შინაარსი

გენდერული თანასწორობა	4
გენდერული სტატისტიკის აუცილებლობა	4
მეგზური მკითხველისათვის	6
მოსახლეობა.....	7
ჯანმრთელობის დაცვა	17
სოციალური უზრუნველყოფა	24
განათლება	27
შინამეურნეობები	35
დასაქმება და უმუშევრობა	40
შემოსავლები და ხარჯები	50
ბიზნეს სექტორი	62
სოფლის მეურნეობა	64
სამართალდარღვევები	66
ხელისუფლება	73
ცნებები და განმარტებები	77
შენიშვნები	87

გენდერული თანასწორობა

გენდერული თანასწორობა წარმოაჩენს ქალისა და კაცის მოდერული თანაბარი ხელმისაწვდომობის შესაძლებლობებს საზოგადოებრივი ცხოვრების ყველა სფეროში.

გენდერული თანასწორობის კონცეფცია (დამტკიცებული საქართველოს პარლამენტის მიერ 2006 წელს) და კანონი გენდერული თანასწორობის შესახებ (დამტკიცებული საქართველოს პარლამენტის მიერ 2010 წელს), ხაზგასმით მიუთითებს ქალისა და კაცის თანაბარი უფლებების უზრუნველყოფისა და ქვეყნის პოლიტიკურ, ეკონომიკურ და სოციალურ პროცესებში ქალთა მონაწილეობის გაუმჯობესების აუცილებლობაზე.

გენდერულ თანასწორობას გააჩნია როგორც რაოდენობრივი, ასევე ხარისხობრივი ასპექტები. რაოდენობრივი ასპექტი გულისხმობს სქესის ნიშნით დიფერენცირებული მონაცემების შეგროვებასა და დამუშავებას ისეთ სფეროებში, როგორცაა დემოგრაფია, განათლება, ჯანმრთელობის დაცვა, დასაქმება, სოციალური უზრუნველყოფა, სამართალდარღვევები და სხვა. ხარისხობრივი ასპექტი გვიჩვენებს ქალისა და კაცის უფლებების რეალიზაციისა და ქვეყანაში არსებული რესურსების გამოყენებისა და კონტროლის ხელმისაწვდომობის დონეს.

გენდერული სტატისტიკის აუცილებლობა

გენდერული სტატისტიკა - ეს არის სტატისტიკა ქალისა და კაცის მდგომარეობის შესახებ საზოგადოებრივი და ეკონომიკური საქმიანობის ყველა სფეროში. ის წარმოადგენს ერთ-ერთ უმნიშვნელოვანეს ინსტრუმენტს, რომელიც საშუალებას იძლევა გათვალისწინებულ იქნეს ქალისა და კაცის, როგორც სპეციფიკური სოციალურ-დემოგრაფიული ჯგუფის თავისებურებანი თანაბარი უფლებებისა და შესაძლებლობების

პრინციპის ოპტიმალური პოლიტიკის შემუშავებაში.

გენდერული სტატისტიკის მიზანია უზრუნველყოს მიუკერძოებელი მონაცემები შედარებისა და შეფასების გზით, ქალისა და კაცის სტატუსის, გენდერული თანასწორობის რეალური ვითარების შესახებ. სქესის ნიშნით დიფერენცირებული სტატისტიკური აღრიცხვის მიხედვით მონაცემების შეგროვების სრულყოფა და გაფართოება მეტად მნიშვნელოვანია გენდერულ თემატიკაზე მომუშავე პირებისთვის, საკანონმდებლო ორგანოს, სახელმწიფო სტრუქტურებისა და სამოქალაქო საზოგადოების წარმომადგენლებისთვის.

ამასთან, მნიშვნელოვანია გენდერული თანასწორობის სა-მოქმედო გეგმა 2011-2013 წლებისთვის, რომლის შესაბამისადაც საქსტატი აქტიურად მუშაობს გენდერული სტატისტიკის ინფორმაციის მომხმარებლებთან. მოცემული პუბლიკაციის გარდა, საქსტატმა მოამზადა და გამოაქვეყნა პუბლიკაცია “სახელმძღვანელო გენდერული სტატისტიკის მომხმარებლებისთვის”.

მეგზური მკითხველისათვის

“ქალი და კაცი საქართველოში” გენდერული პრობლემები-სადმი მიძღვნილი მეექვსე სტატისტიკური პუბლიკაციაა. კრებულს დაემატა ისეთი მნიშვნელოვანი მაჩვენებლები, როგორცაა ბიზნეს სექტორში დასაქმებულთა რაოდენობა და შრომის საშუალო თვიური ანაზღაურება, დამუშავებული მიწის წილი მეურნის ან მეურნეობის ხელმძღვანელის სქესის მიხედვით, ოჯახური ძალადობისა და ტრეფიკინგის მსხვერპლთა თავშესაფრებში განთავსების შესახებ, რეგისტრირებული ავტო-სატრანსპორტო საშუალებების მფლობელების სტატისტიკა, ავტოსაგზაო შემთხვევების შედეგად დაღუპულთა და დაშავებულთა რაოდენობა, საქართველოს საგანგებო და სრულყოფილი ელჩების რიცხოვნობა და სხვა.

პუბლიკაციაში მოყვანილი სტატისტიკური მონაცემები ასახავს ქვეყანაში ჩამოყალიბებული გენდერული თანასწორობის ძირითად ტენდენციებს 2008-2009 წლებში. პუბლიკაცია მიზნად ისახავს ხელი შეუწყოს გენდერული პრობლემების შესახებ საზოგადოების ინფორმირებულობის დონის ამაღლებასა და გენდერული თანასწორობის სფეროში მიზანმიმართული სახელმწიფო პოლიტიკის შემუშავებას.

მონაცემები ემყარება საქსტატის გამოკვლევებს, აგრეთვე სხვა ადმინისტრაციულ წყაროებს.

საქმიანი შენიშვნები და წინადადებები პუბლიკაციის ფორმატისა და შინაარსის შესახებ მაღლიერებით იქნება აღქმული ავტორთა ჯგუფის მიერ.

მოსახლეობა

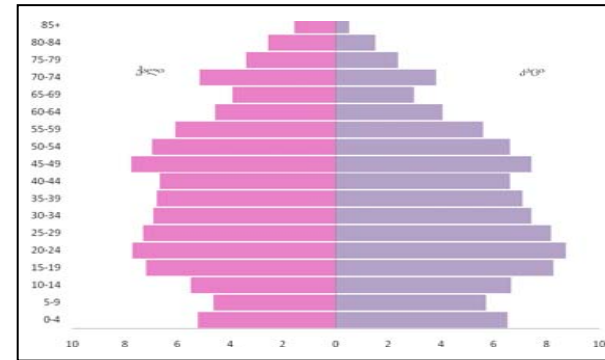
საქართველოს მოსახლეობის რიცხოვნობა

1 იანვრის მდგომარეობით, ათასი

წელი	ქალი	კაცი
1990	2 852.4	2 572.0
1995	2 526.5	2 267.7
2000	2 342.4	2 092.8
2001	2 325.6	2 075.8
2002	2 309.8	2 061.7
2003	2 296.0	2 046.6
2004	2 283.1	2 032.1
2005	2 284.8	2 036.7
2006	2 317.4	2 083.9
2007	2 315.2	2 079.5
2008	2 303.7	2 078.4
2009	2 304.6	2 080.8
2010	2 327.5	2 108.9

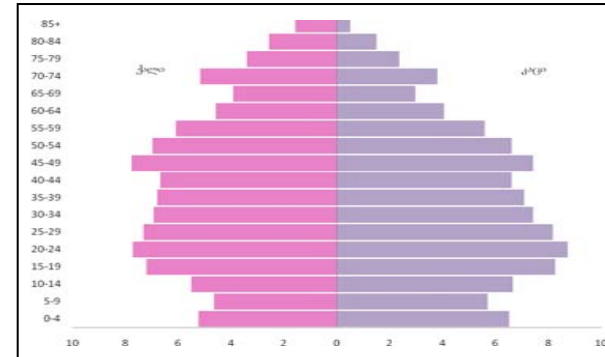
წყარო: საქსტატი.

მოსახლეობის განაწილება სქესისა და ასაკობრივი ჯგუფების მიხედვით 2006 წელს, %



წყარო: საქსტატი.

მოსახლეობის განაწილება სქესისა და ასაკობრივი ჯგუფების მიხედვით 2010 წელს, %



წყარო: საქსტატი.

სიცოცხლის მოსალოდნელი ხანგრძლივობა დაბადებისას

წელი	წელი		
	სულ	ქალი	კაცი
1990	71.44	75.04	67.51
1995	70.33	74.22	66.28
2000	71.34	74.98	67.51
2001	71.58	74.87	68.08
2002	71.54	74.91	67.96
2003	72.14	75.29	68.72
2004	71.61	75.13	67.87
2005	73.96	77.57	70.00
2006	74.27	78.45	69.83
2007	75.07	79.41	70.46
2008	74.23	78.99	69.28
2009	73.57	77.69	69.20

წყარო: საქსტატი.

ბუნებრივი მოძრაობა

	ერთეული					
	2007		2008		2009	
	ქალი	კაცი	ქალი	კაცი	ქალი	კაცი
დაიბადა (ცოცხლად)	23 405	25 882	24 845	31 720	30 992	32 385
გარდაიცვალა	19 087	22 091	19 691	23 320	22 434	24 191
ბუნებრივი მატება	4 318	3 791	5 154	8 400	8 558	8 194

წყარო: საქსტატი.

2009 წელს დაბადებულთა რაოდენობა 2005 წელთან შედარებით 36.3 პროცენტით გაიზარდა. აქვე აღსანიშნავია ის ფაქტი, რომ ზემოაღნიშნული პერიოდისათვის გაიზარდა მესამე და მომდევნო დაბადებულ ბავშვთა რაოდენობა. მესამე და მომდევნო ბავშვთა ჯამური რაოდენობა 2009 წელს 2005 წელთან შედარებით გაიზარდა 59.5 პროცენტით. ამავე პერიოდში 76.3 პროცენტით გაიზარდა რეგისტრირებულ ქორწინებათა რიცხვიც

და შეადგინა 31 752 ერთეული. 2009 წელს შობადობის ზრდისა და მოკვდაობის მცირედი კლების შედეგად ადგილი ჰქონდა მაღალ ბუნებრივ მატებას (3.8 პრომილე). მიუხედავად ამისა, მოსახლეობის საერთო რიცხოვნობის ძირითად განმსაზღვრელ ფაქტორად კვლავ გარე მიგრაცია რჩება.

ცოცხლად დაბადებულები დაბადების რიგითობის მიხედვით

წლები	დაბადების რიგითობა					სულ
	I	II	III	IV	V+	
1990	41 338	31 582	14 477	3 639	1 779	92 815
1995	30 012	18 352	5 642	1 621	714	56 341
2000	25 327	16 250	5 270	1 318	635	48 800
2001	25 460	15 086	5 187	1 285	571	47 589
2002	24 952	14 878	5 060	1 146	569	46 605
2003	28 875	11 752	3 929	1 025	613	46 194
2004	28 100	15 773	4 207	1 037	455	49 572
2005	27 356	13 743	4 043	942	428	46 512
2006	28 935	13 371	4 107	938	444	47 795
2007	29 883	14 075	4 077	830	422	49 287
2008	31 308	18 146	5 400	1 184	527	56 565
2009	33 651	21 093	6 627	1 412	594	63 377

წყარო: საქსტატი.

შობადობის ასაკობრივი კოეფიციენტი

წლები	დაბადებულია რიცხოვნობა შესაბამისი ასაკის 1000 ქალზე							შობა- დობის ჯამობ- რივი კოეფი- ციენტი
	<20	20-24	25-29	30-34	35-39	40-44	45+	
	1990	58.1	167.3	110.5	64.0	24.7	6.2	
1995	64.2	113.3	66.4	41.9	16.6	4.2	0.7	1.54
2000	39.9	110.1	74.4	43.3	19.2	4.9	0.9	1.46
2001	32.5	112.3	71.2	45.2	21.0	5.4	1.4	1.44
2002	32.8	108.6	63.5	50.2	21.2	6.4	1.5	1.42
2003	33.2	99.4	78.8	46.8	19.0	5.2	0.5	1.41
2004	35.1	109.3	83.3	47.2	21.1	5.4	1.0	1.51
2005	38.5	97.2	75.2	44.0	18.6	4.2	0.5	1.39
2006	36.7	100.7	76.0	43.3	18.9	4.6	0.7	1.40
2007	36.3	103.1	79.2	46.5	19.7	4.4	0.5	1.45
2008	43.8	118.1	90.3	53.0	22.5	5.1	0.5	1.67
2009	52.0	128.2	102.4	58.8	25.1	5.5	0.5	1.86

წყარო: საქსტატი.

ცოცხლად დაბადებულია რიცხოვნობა

წელი	მათ შორის			ერთეული უცნობია
	ცოცხლად დაბადებულია რიცხოვნობა, სულ	რეგისტრირე- ბულ ქორწინე- ბაში დაბადე- ბულთა რიცხოვნობა	რეგისტრირე- ბული ქორწი- ნების გარეშე დაბადებულია რიცხოვნობა	
	1990	92 815	75 912	
1995	56 341	39 877	16 464	-
2000	48 800	28 743	20 057	-
2001	47 589	26 459	21 130	-
2002	46 605	25 202	21 403	-
2003	46 194	25 610	19 723	861
2004	49 572	25 929	22 735	908
2005	46 512	23 410	22 720	382
2006	47 795	21 786	25 739	270
2007	49 287	27 661	21 626	-
2008	56 565	37 138	19 427	-
2009	63 377	43 490	19 887	-

წყარო: საქსტატი.

დაბადებულები დედის ასაკის მიხედვით

ასაკი	ერთეული					
	2008			2009		
	გოგო	ბიჭი	გოგო	ბიჭი	გოგო	ბიჭი
<15	9	13	23	15		
15-19	3 522	4 231	4 432	4 426		
20-29	15 815	20 192	19 664	20 540		
30-39	5 121	6 758	6 424	6 905		
40-49	374	518	445	494		
50+	4	7	4	5		
ასაკი უცნობია	-	1	-	-		
სულ	24 845	31 720	30 992	32 385		

წყარო: საქსტატი.

ჩვილ ბავშვთა მოკვდაობა

წელი	ჩვილ ბავშვთა გარდაცვალება			ჩვილ ბავშვთა მოკვდაობის კოეფიციენტი		
	სულ					
	მათ შორის:		სულ		მათ შორის:	
	გოგო	ბიჭი	გოგო	ბიჭი	გოგო	ბიჭი
1990	1 910	802	1 108	20.6	17.8	23.2
1995	1 600	645	955	28.4	24.3	32.1
2000	1 100	444	656	22.5	19.2	25.6
2001	1 098	451	647	23.1	20.0	25.8
2002	1 102	449	653	23.6	20.3	26.6
2003	1 144	487	657	24.8	22.4	26.9
2004	1 178	542	636	23.8	23.0	24.4
2005	916	434	482	19.7	19.9	19.6
2006	753	358	395	15.8	15.9	15.7
2007	656	284	372	13.3	12.1	14.4
2008	959	410	549	17.0	16.5	17.3
2009	945	399	546	14.9	12.9	16.9

წყარო: საქსტატი.

ჩვილ ბავშვთა გარდაცვალების დინამიკა ბოლო 5 წლის განმავლობაში გარკვეული ცვალებადობით ხასიათდება, 2009 წელს 2005 წელთან შედარებით 35 ერთეულით შემცირდა გოგონების გარდაცვალება, ხოლო ბიჭების 64-ით გაიზარდა.

მკვდრადშობილები დედის ასაკის მიხედვით

ასაკი	ერთეული					
	2007		2008		2009	
	გოგო	ბიჭი	გოგო	ბიჭი	გოგო	ბიჭი
<15	-	-	1	-	-	-
15-19	18	18	24	29	24	30
20-29	101	104	124	130	111	143
30-39	43	58	61	93	78	76
40-49	9	14	10	9	13	9
50+	-	-	-	-	-	-
ასაკი უცნობია	137	130	86	93	-	-
სულ	308	324	306	354	226	258

წყარო: საქსტატი.

დაქორწინებულები ქორწინებამდე სტატუსის მიხედვით

	ერთეული					
	2007		2008		2009	
	ქალი	კაცი	ქალი	კაცი	ქალი	კაცი
დაქორწინებულია						
სულ	24 891	24 891	31 414	31 414	31 752	31 752
მათ შორის						
ქორწინებამდე იყო:						
დაუქორწინებელი	24 490	24 502	30 738	30 568	30 942	30 641
ქვრივი	58	59	119	116	90	151
განქორწინებული	288	280	517	690	659	887
არ არის						
მითითებული	55	50	40	40	61	73

წყარო: საქსტატი.

დაქორწინებულთა რაოდენობა ასაკის მიხედვით

ასაკი	ერთეული					
	2007		2008		2009	
	ქალი	კაცი	ქალი	კაცი	ქალი	კაცი
16-19	4 035	896	5 294	1 168	5 596	1 271
20-29	15 358	13 945	19 702	18 003	19 162	17 887
30-39	4 011	7 147	4 927	9 065	5 338	9 078
40-49	1 050	2 013	1 077	2 372	1 238	2 627
50-59	310	562	294	520	321	624
60+	122	306	108	267	95	263
ასაკი უცნობია	5	22	12	19	2	2
სულ	24 891	24 891	31 414	31 414	31 752	31 752

წყარო: საქსტატი.

ქალის და კაცის საშუალო ასაკი ქორწინებისას

წელი	წელი			
	ქალი		კაცი	
	საერთო	პირველად	საერთო	პირველად
1990	25.1	23.9	28.7	27.0
1995	23.9	23.4	27.9	27.0
2000	24.9	24.7	28.8	28.4
2001	25.2	25.0	29.2	28.8
2002	25.4	25.2	29.1	28.9
2003	25.4	25.1	29.4	29.0
2004	25.9	25.6	29.6	29.3
2005	25.9	25.6	29.8	29.6
2006	25.6	25.4	29.6	29.4
2007	25.8	25.6	29.7	29.4
2008	25.4	25.1	29.2	28.8
2009	25.6	25.3	29.3	28.8

წყარო: საქსტატი.

განქორწინებულთა რაოდენობა ასაკის მიხედვით

ასაკი	ერთეული					
	2007		2008		2009	
	ქალი	კაცი	ქალი	კაცი	ქალი	კაცი
<20	23	10	35	8	38	10
20-29	458	318	702	412	1 021	650
30-39	703	593	1 151	1 004	1 575	1 375
40-49	535	477	672	757	845	1 033
50-59	217	300	243	344	301	452
60+	55	104	37	83	47	123
ასაკი უცნობია	334	523	349	581	203	387
სულ	2 325	2 325	3 189	3 189	4 030	4 030

წყარო: საქსტატი.

მოსახლეობის საშუალო ასაკის დინამიკა

	მოსახლეობის ალწერების მასალების მიხედვით		
	1979	1989	2002
მოსახლეობის საშუალო ასაკი, წელი	32.5	33.6	36.1
მათ შორის:			
ქალი	34.2	35.3	37.8
კაცი	30.5	31.6	34.3

წყარო: საქსტატი.

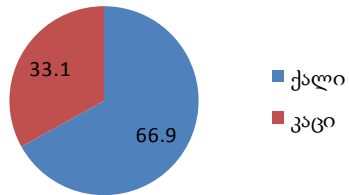
ჯანმრთელობის დაცვა

ექიმების რიცხოვნობა

ერთეული									
2005		2006		2007		2008		2009	
ქალი	კაცი	ქალი	კაცი	ქალი	კაცი	ქალი	კაცი	ქალი	კაცი
14	352	5	959	14	040	6	515	13	693
6	258	13	973	6	280	13	787	6	822

წყარო: საქართველოს შრომის, ჯანმრთელობისა და სოციალური დაცვის სამინისტრო.

ექიმების რიცხოვნობა 2009 წელს, %



წყარო: საქართველოს შრომის, ჯანმრთელობისა და სოციალური დაცვის სამინისტრო.

2009 წელს ექიმი კაცების რიცხოვნობა 2005 წელთან შედარებით გაიზარდა 14.5 პროცენტით, მაშინ როცა ექიმი ქალების რიცხვი შემცირდა 3.9 პროცენტით. 2009 წელს ექიმთა საერთო რიცხოვნობაში კაცებმა 33.1 პროცენტი, ხოლო ქალებმა 66.9 პროცენტი შეადგინა.

ჰორმონალური კონტრაცეფციების გავრცელება

ერთეული					
2005		2006		2007	
2008	2009				
ქალების რაოდენობა, რომლებიც იყენებენ ჰორმონალურ კონტრაცეფციებს	10 783	10 742	9 541	12 171	10 283

წყარო: საქართველოს შრომის, ჯანმრთელობისა და სოციალური დაცვის სამინისტრო.

ჰორმონალური კონტრაცეფციების გამოყენების შემთხვევების რაოდენობა ხასიათდება ცვალებადობით. კერძოდ, 2009 წელს 2007 წელთან შედარებით ქალთა რაოდენობა, რომლებიც იყენებენ ჰორმონალურ კონტრაცეფციებს 7.8 პროცენტითაა გაზრდილი, ხოლო 2008 წელთან შედარებით 15.5 პროცენტითაა შემცირებული.

აბორტების რაოდენობა

ათასი					
2005		2007		2008	
2009					
აბორტების რაოდენობა სულ	19.7	20.7	22.1	24.3	
მათ შორის მინი-აბორტი	6.7	7.6	7.7	8.4	
აბორტების რაოდენობა ასაკობრივი ჯგუფების მიხედვით:					
<15	0.0	0.0	0.0	0.0	
15-19	1.1	1.0	1.4	1.7	
20-44	18.5	19.5	20.5	22.4	
45+	0.1	0.1	0.2	0.2	
აბორტების რაოდენობა პირველი ორსულობის დროს	0.3	0.6	0.5	0.0	

წყარო: საქართველოს შრომის, ჯანმრთელობისა და სოციალური დაცვის სამინისტრო.

აბორტების რაოდენობა 2009 წელს 2005 წელთან შედარებით 23.4 პროცენტითაა გაზრდილი. როგორც აბორტების, ასევე მინი აბორტების რაოდენობა უკანასკნელი წლების მიხედვით მზარდი ტენდენციით ხასიათდება. აბორტების რაოდენობის ასაკობრივი ჯგუფების მიხედვით განხილვისას, აღსანიშნავია, რომ 20-44 წლის ასაკის ქალების მიერ გაკეთებული აბორტების რაოდენობა აბორტების სრული რაოდენობის 90.0 პროცენტზე მეტს შეადგენს.

სიცოცხლეში პირველად დადგენილი დიაგნოზით აღრიცხული ათაშანგის შემთხვევები

ერთეული					
2005	2006	2007	2008	2009	
ქალი	კაცი	ქალი	კაცი	ქალი	კაცი
233	276	192	293	178	203
158	188	168	168	168	335

წყარო: საქართველოს შრომის, ჯანმრთელობისა და სოციალური დაცვის სამინისტრო.

სიცოცხლეში პირველად დადგენილი დიაგნოზით აღრიცხული გონორეას შემთხვევები

ერთეული					
2005	2006	2007	2008	2009	
ქალი	კაცი	ქალი	კაცი	ქალი	კაცი
140	1 062	228	1 007	126	594
179	505	104	566		

წყარო: საქართველოს შრომის, ჯანმრთელობისა და სოციალური დაცვის სამინისტრო.

ათაშანგის შემთხვევები ყველაზე მეტად გავრცელებულია 20-39 წლის ასაკის მოსახლეობაში. 2009 წლის მონაცემებით, ათაშანგით დაავადებულ ქალთა 64.3 პროცენტი, ხოლო კაცთა 60.0 პროცენტი მოდის ამ ასაკის მოსახლეობაზე.

გონორეას შემთხვევები ყველაზე მეტად გავრცელებულია 20-39 წლის ასაკის მოსახლეობაში. 2009 წლის მონაცემებით, ამ ინფექციით დაავადებულ ქალთა 75.0 პროცენტი, ხოლო კაცთა 63.8 პროცენტი მოდის ამ ასაკის მოსახლეობაზე. გასული წლების მანძილზე გონორეას ყველაზე მეტი შემთხვევა ქალებში 2008 წელს, ხოლო კაცებში - 2005 წელს გამოვლინდა.

ტუბერკულოზის შემთხვევათა რაოდენობა სქესის მიხედვით

ერთეული					
2005	2006	2007	2008	2009	
ქალი	კაცი	ქალი	კაცი	ქალი	კაცი
1 853	4 468	1 841	4 160	1 826	4 624
1 636	3 868	1 657	4 451		

წყარო: საქართველოს შრომის, ჯანმრთელობისა და სოციალური დაცვის სამინისტრო.

ტუბერკულოზით დაავადება უფრო მეტად აღინიშნება კაცებში, ვიდრე ქალებში. 2009 წლის მონაცემებით ტუბერკულოზით დაავადებული ქალების რაოდენობამ 27.1 პროცენტი, ხოლო კაცების - 72.9 პროცენტი შეადგინა. ძირითადი ხვედრითი წილი მოდის 25-44 წლის ასაკის მოსახლეობაზე.

შიდსის შემთხვევები ცხოვრებაში პირველად დადგენილი დიაგნოზით

ერთეული			
2006	2007	2008	2009
ქალი	კაცი	ქალი	კაცი
76	202	99	246
101	237	102	233

წყარო: საქართველოს შრომის, ჯანმრთელობისა და სოციალური დაცვის სამინისტრო.

სიცოცხლეში პირველად დადგენილი დიაგნოზით ფსიქიკური და ქცევითი აშლილობების შემთხვევები

ერთეული									
2005	2006	2007	2008	2009	2005	2006	2007	2008	2009
ქალი	კაცი	ქალი	კაცი	ქალი	კაცი	ქალი	კაცი	ქალი	კაცი
1 568	2 406	1 457	2 353	974	1 703	1 097	2 643	1 190	1 315

წყარო: საქართველოს შრომის, ჯანმრთელობისა და სოციალური დაცვის სამინისტრო

2009 წელს ფსიქიკურად დაავადებულთაგან ძირითადი წილი მოდის კაცებზე და შეადგენს 60.5 პროცენტს.

ავთვისებიანი ახალწარმოქმნების შემთხვევები სიცოცხლეში პირველად დადგენილი დიაგნოზით

ერთეული									
2005	2006	2007	2008	2009	2005	2006	2007	2008	2009
ქალი	კაცი	ქალი	კაცი	ქალი	კაცი	ქალი	კაცი	ქალი	კაცი
3 271	2 774	3 326	2 874	2 578	2 841	2 877	2 781	2 962	2 694

წყარო: საქართველოს შრომის, ჯანმრთელობისა და სოციალური დაცვის სამინისტრო.

თვითმკვლელობები

ერთეული									
ასაკი	2006		2007		2008		2009		
	ქალი	კაცი	ქალი	კაცი	ქალი	კაცი	ქალი	კაცი	
15-19	1	1	1	2	0	4	2	4	
20+	11	57	19	82	9	54	36	142	

წყარო: საქსტატი.

დედათა მოკვდაობა

	ერთეული				
	2005	2006	2007	2008	2009
15-29 წლის	5	3	0	0	18
30 წლის და მეტის	5	8	2	1	14
სულ	10	11	2	1	32

წყარო: საქსტატი.

გარდაცვალება სიკვდილის მიზეზების მიხედვით

	ერთეული				
	2008		2009		
	ქალი	კაცი	ქალი	კაცი	
ზოგიერთი ინფექციური და პარაზიტული ავადმყოფობა		99	269	92	236
სიმსივნეები	2 070	2 591	2 318	2 721	
სისხლისა და სისხლმზადი ორგანოების ავადმყოფობები და იმუნური მექანიზმის ჩათრევით გამოწვეული ზოგიერთი დარღვევა	5	6	18	32	
ენდოკრინული სისტემის, კვებისა და ნივთიერებათა ცვლის დარღვევით	320	310	307	255	
ფსიქიკური და ქცევითი აშლილობები	15	25	21	29	
ნერვული სისტემის ავადმყოფობები	128	155	184	183	
სისხლის მიმოქცევის სისტემის ავადმყოფობები	13 502	14 077	13 026	12 699	
სასუნთქი სისტემის ავადმყოფობები	580	657	352	414	
საჭმლის მომწელებელი სისტემის ავადმყოფობები	312	948	345	844	
ძვალ-კუნთოვანი სისტემისა და შემაერთებელი ქსოვილის ავადმყოფობები	3	1	4	3	

**გარდაცვალება სიკვდილის მიზეზების მიხედვით
(გაგრძელება)**

	ერთეული			
	2008		2009	
	ქალი	კაცი	ქალი	კაცი
შარდ-სასქესო სისტემის ავადმყოფობები	130	192	112	205
ორსულობა, მშობიარობა და ლოგინობის ხანა	1	0	32	0
პერინატალურ პერიოდში განვითარებული ზოგიერთი მდგომარეობა	348	435	331	456
თანდაყოლილი ანომალიები (განვითარების მანკები), დეფორმაციები და ქრომოსომული დარღვევები	50	75	17	22
კლინიკური და ლაბორატორიული გამოკვლევებით გამოვლენილი სიმპტომები, ნიშნები და გადახრები ნორმიდან, რომლებიც არ არის შეტანილი სხვა რუბრიკებში	1 692	1 977	4 943	4 803
ტრავმები, მოწამვლები და გარეგანი მიზეზების ზემოქმედების ზოგიერთი სხვა შედეგი	436	1 602	332	1 289
სულ	19 691	23 320	22 434	24 191

წყარო: საქსტატი.

სოციალური უზრუნველყოფა

პენსიის მიმღებთა რაოდენობა კატეგორიების მიხედვით

პენსიის სახე	წლის ბოლოს, ერთეული			
	2008		2009	
	ქალი	კაცი	ქალი	კაცი
ასაკით პენსია	447 011	211 299	454 179	205 785
შეზღუდული შესაძლებლობის მქონე პირები	62 777	75 029	62 587	77 345
მარჩენალ დაკარგული ოჯახის წევრი	35 803	6 095	30 184	5 315
პოლიტ. რეპრესირებულები	2 300	1 932	1 509	1 589
სულ	547 891	294 355	548 459	290 034

წყარო: საქართველოს შრომის, ჯანმრთელობისა და სოციალური დაცვის სამინისტრო.

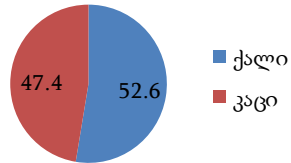
პენსიის მიმღებთა განაწილება რეგიონების მიხედვით

საქართველო	წლის ბოლოს, ერთეული					
	ქალი			კაცი		
	2007	2008	2009	2007	2008	2009
თბილისი	135 063	138 865	140 765	61 538	61 851	61 428
აფხაზეთის არ*	212	225	-	99	87	-
აჭარის არ	39 945	40 457	40 926	22 761	22 775	22 918
გურია	20 924	21 069	20 852	11 534	11 472	11 187
იმერეთი	99 052	100 648	99 705	58 078	57 796	56 334
კახეთი	51 112	51 824	51 653	30 705	30 438	29 698
მცხეთა-მთიანეთი	14 635	13 745	14 747	8 379	7 789	8 276
რაჭა-ლეჩხუმი და ქვემო სავანეთი	9 687	9 377	9 068	5 781	5 506	5 259
სამეგრელო-ზემო სავანეთი	63 179	63 298	63 220	33 729	33 534	33 194
სამცხე-ჯავახეთი	24 667	24 278	23 600	14 640	14 313	13 703
ქვემო ქართლი	44 004	44 896	45 224	25 566	25 539	25 256
შიდა ქართლი	38 525	39 209	38 699	23 087	23 255	22 781

*მოიცავს ზემო აფხაზეთს.

წყარო: საქართველოს შრომის, ჯანმრთელობისა და სოციალური დაცვის სამინისტრო.

**პენსიის მიმღებთა
რაოდენობა 2009 წელს, %**



წყარო: საქართველოს შრომის, ჯანმრთელობისა და სოციალური დაცვის სამინისტრო.

**ჯანმრთელობის დაზღვევის პოლისის მიმღები პირების
რიცხოვნობა რეგიონების მიხედვით**

	წლის ბოლოს, ერთეული			
	2008		2009	
	ქალი	კაცი	ქალი	კაცი
საქართველო	417 983	332 855	499 859	405 038
თბილისი	48 885	32 235	57 659	38 970
აფხაზეთის არ*	625	562	655	595
აჭარის არ	42 425	38 325	51 580	46 818
გურია	20 339	16 428	24 626	20 279
იმერეთი	80 020	64 361	95 588	78 202
კახეთი	52 367	41 308	63 028	50 876
მცხეთა-მთიანეთი	16 950	13 431	19 870	16 064
რაჭა-ლეჩხუმი და ქვემო სავანეთი	13 826	11 045	16 158	13 191
სამეგრელო-ზემო სავანეთი	57 133	46 869	67 780	56 368
სამცხე-ჯავახეთი	14 603	11 131	16 788	13 013
ქვემო ქართლი	33 708	27 327	42 063	34 703
შიდა ქართლი	37 102	29 833	44 064	35 959

* მოიცავს ზემო აფხაზეთს.

წყარო: საქართველოს შრომის, ჯანმრთელობისა და სოციალური დაცვის სამინისტრო.

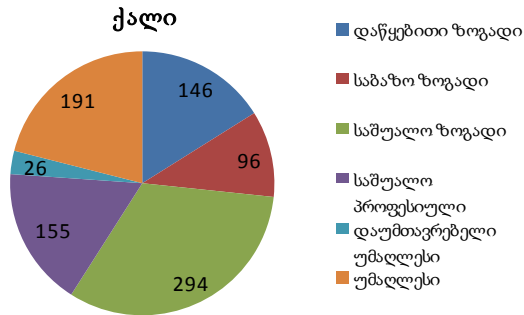
**საარსებო შემწეობის მიმღები პირების რიცხოვნობა რეგიონების
მიხედვით**

	წლის ბოლოს, ერთეული			
	2008		2009	
	ქალი	კაცი	ქალი	კაცი
საქართველო	206 335	164 566	234 492	186 310
თბილისი	23 196	15 503	27 721	18 779
აფხაზეთის არ*	246	217	210	188
აჭარის არ	20 708	18 675	22 603	20 387
გურია	9 838	8 124	11 141	9 035
იმერეთი	43 684	34 814	53 083	42 882
კახეთი	27 225	21 631	27 019	21 282
მცხეთა-მთიანეთი	10 670	8 560	11 243	8 804
რაჭა-ლეჩხუმი და ქვემო სავანეთი	9 626	7 826	10 460	8 417
სამეგრელო-ზემო სავანეთი	23 779	19 790	25 435	21 142
სამცხე-ჯავახეთი	4 839	3 683	6 110	4 432
ქვემო ქართლი	15 459	12 163	18 443	14 251
შიდა ქართლი	17 065	13 580	21 024	16 711

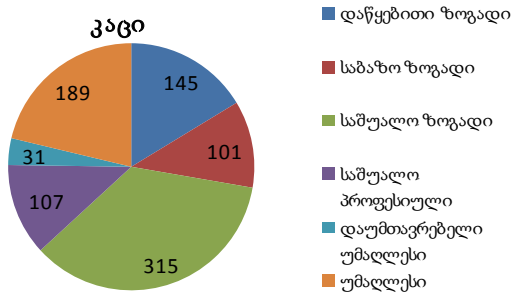
* მოიცავს ზემო აფხაზეთს.

წყარო: საქართველოს შრომის, ჯანმრთელობისა და სოციალური დაცვის სამინისტრო.

განათლება
მოსახლეობის განათლების დონე
6+ ასაკის მოსახლეობის 1000 სულზე აქვს განათლება



წყარო: საქსტატი / მოსახლეობის 2002 წლის აღწერა.



წყარო: საქსტატი / მოსახლეობის 2002 წლის აღწერა.

მოსწავლეთა და სტუდენტთა რიცხოვნობა

სასწავლო წლის დასაწყისისათვის, ერთეული

	2008/2009		2009/2010	
	ქალი	კაცი	ქალი	კაცი
მოსწავლე, სულ:				
სახელმწიფო ზოგადსაგანმანათლებლო დაწესებულებებში კერძო ზოგადსაგანმანათლებლო დაწესებულებებში	285 793	312 027	276 822	299 981
სახელმწიფო უმაღლეს საგანმანათლებლო დაწესებულებებში	19 713	25 766	20 854	26 869
სტუდენტი, სულ:				
სახელმწიფო უმაღლეს საგანმანათლებლო დაწესებულებებში	35 527	30 971	40 495	33 561
კერძო უმაღლეს საგანმანათლებლო დაწესებულებებში	15 825	11 314	16 125	12 529

წყარო: საქართველოს განათლებისა და მეცნიერების სამინისტრო, საქსტატი.

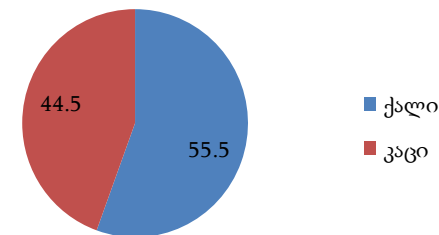
2009/2010 სასწავლო წელს, სახელმწიფო უმაღლეს საგანმანათლებლო დაწესებულებებში 11.4 პროცენტით მეტი სტუდენტი ირიცხება 2008/2009 სასწავლო წელთან შედარებით. 2009/2010 სასწავლო წელს სახელმწიფო უმაღლეს საგანმანათლებლო დაწესებულებებში, სტუდენტების საერთო რიცხოვნობის 54.7 პროცენტს ქალი სტუდენტები შეადგენენ, ხოლო კერძო უმაღლეს საგანმანათლებლო დაწესებულებებში – 56.3 პროცენტს.

უმადლეს საგანმანათლებლო დაწესებულებებში
ჩარიცხულ სტუდენტთა რიცხოვნობა რეგიონების მიხედვით

	სასწავლო წლის დასაწყისისათვის, ერთეული					
	2008/2009		2009/2010		2010/2011	
	ქალი	კაცი	ქალი	კაცი	ქალი	კაცი
საქართველო, სულ	10 040	8 317	13 430	9 855	14 499	11 635
ქ. თბილისი	4 703	4 059	5 123	4 059	5 652	4 939
აფხაზეთის არ	138	88	133	134	159	107
აჭარის არ	937	788	1 059	757	1 183	988
გურია	118	85	339	227	322	251
იმერეთი	1 457	1 161	2 163	1 492	2 243	1 825
კახეთი	456	354	953	625	1 051	664
მცხეთა-მთიანეთი	129	85	315	193	327	225
რაჭა-ლეჩხუმი და ქვემო სვანეთი	42	35	128	85	105	84
სამეგრელო-ზემო სვანეთი	563	485	982	712	1 008	707
სამცხე-ჯავახეთი	257	186	315	232	386	280
ქვემო ქართლი	642	523	960	665	1 118	912
შიდა ქართლი	598	468	960	674	945	653

წყარო: საქართველოს განათლებისა და მეცნიერების სამინისტრო, სსიპ-გამოცდების ეროვნული ცენტრი.

უმადლეს საგანმანათლებლო დაწესებულებებში ჩარიცხული
სტუდენტები 2010/2011 სასწ. წელს, %



წყარო: საქართველოს განათლებისა და მეცნიერების სამინისტრო, სსიპ-გამოცდების ეროვნული ცენტრი.

სტუდენტთა რიცხოვნობა უმადლეს საგანმანათლებლო
დაწესებულებებში რეგიონების მიხედვით

	სასწავლო წლის დასაწყისისათვის, ერთეული			
	2008/2009		2009/2010	
	ქალი	კაცი	ქალი	კაცი
საქართველო, სულ	51 352	42 285	56 620	46 090
მ. შ. ქ. თბილისი	35 524	30 764	39 267	32 453
აფხაზეთის არ	2 158	1 706	2 250	1 755
აჭარის არ	2 869	2 436	4 020	3 449
იმერეთი	5 153	3 327	4 653	3 259
ქვემო ქართლი	247	303	561	738
დანარჩენი რეგიონები*	5 401	3 749	5 869	4 436

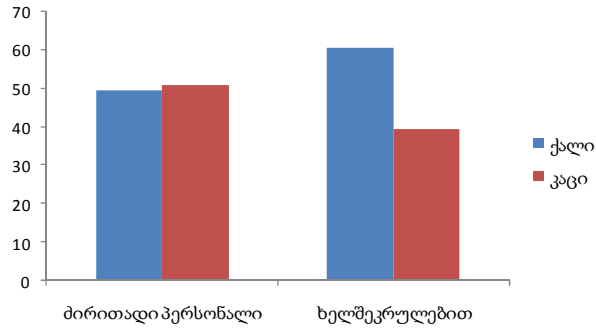
დანარჩენი რეგიონები* - გურია, კახეთი, მცხეთა-მთიანეთი, სამცხე-ჯავახეთი, შიდა ქართლი.

პროფესორ მასწავლებელთა რიცხოვნობა უმაღლეს საგანმანათლებლო დაწესებულებებში 2009/2010 სასწ. წელს

	ერთეული			
	სრული პროფესორი	ასოცირებული პროფესორი	ასისტენტ პროფესორი	მასწავლებელი
ძირითადი პერსონალი				
ქალი	1 811	2 748	1 526	521
კაცი	663	1 284	973	334
ხელშეკრულებით				
ქალი	1 148	1 464	553	187
კაცი	709	953	1 269	1 403
ქალი	241	524	846	980
კაცი	468	429	423	423

წყარო: საქსტატი.

პედაგოგების განაწილება უმაღლეს საგანმანათლებლო დაწესებულებებში 2009/2010 სასწ. წელს, %



დოქტორანტების მიღება პროგრამების მიხედვით

	ერთეული			
	2008		2009	
	ქალი	კაცი	ქალი	კაცი
სულ	682	391	927	717
მათ შორის პროგრამების მიხედვით:				
განათლება	51	12	39	18
ჰუმანიტარული მეცნიერებანი და ხელოვნება	257	67	189	76
სოციალური მეცნიერებანი, ბიზნესი და სამართალი	183	140	275	229
მეცნიერება	84	77	133	122
საინჟინრო, დამამუშავებელი და სამშენებლო დარგები	40	59	90	161
სოფლის მეურნეობა	13	10	81	52
ჯანდაცვა და სოციალური უზრუნველყოფა	51	24	95	36
მომსახურება	3	2	25	23

წყარო: საქსტატი.

დოქტორანტების რიცხოვნობა პროგრამების მიხედვით

სულ	ერთეული			
	2008		2009	
	ქალი	კაცი	ქალი	კაცი
მათ შორის პროგრამების მიხედვით:	971	617	1 787	1 199
განათლება	69	19	107	34
ჰუმანიტარული მეცნიერებანი და ხელოვნება	275	65	493	135
სოციალური მეცნიერებანი, ბიზნესი და სამართალი	385	324	574	472
მეცნიერება	101	94	188	155
საინჟინრო, დამამუშავებელი და სამშენებლო დარგები	47	60	143	230
სოფლის მეურნეობა	39	30	110	82
ჯანდაცვა და სოციალური უზრუნველყოფა	51	23	140	55
მომსახურება	4	2	32	36

წყარო: საქსტატი.

2009 წელს დოქტორანტების საერთო რიცხოვნობიდან 59.8 პროცენტი ქალია, ხოლო 40.2 პროცენტი კაცი. დოქტორანტების უმეტესი ნაწილი მოდის პროგრამაზე "სოციალური მეცნიერებანი, ბიზნესი და სამართალი".

დოქტორანტურის კურსდამთავრებულები და დოქტორის ხარისხის მინიჭება პროგრამების მიხედვით 2009 წელს

სულ	ერთეული			
	დოქტორანტურის კურსდამთავრებულები		აქედან მიენიჭა დოქტორის ხარისხი	
	ქალი	კაცი	ქალი	კაცი
მათ შორის პროგრამების მიხედვით:	71	38	70	37
განათლება	5	3	5	3
ჰუმანიტარული მეცნიერებანი და ხელოვნება	9	5	9	5
სოციალური მეცნიერებანი, ბიზნესი და სამართალი	11	16	10	15
საინჟინრო, დამამუშავებელი და სამშენებლო დარგები	2	2	2	2
ჯანდაცვა და სოციალური უზრუნველყოფა	43	11	43	11
მომსახურება	1	1	1	1

წყარო: საქსტატი.

შინამეურნეობები

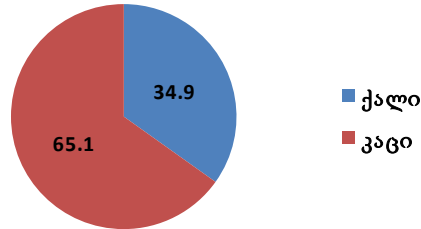
შინამეურნეობების განაწილება შინამეურნეობის უფროსის სქესის მიხედვით

	ათასი				
	2005	2006	2007	2008	2009
ქალი	335.2	324.9	362.3	348.6	347.0
კაცი	672.9	668.5	633.5	649.1	648.5
სულ	1 008.1	993.4	995.8	997.7	995.5

წყარო: საქსტატი.

ზემოთ მოყვანილი სტატისტიკური მონაცემები ადასტურებს, რომ ტენდენცია იმისა, რომ საქართველოს შინამეურნეობებში შინამეურნეობის უფროსებად უმეტესად კაცები მოიაზრებიან, უცვლელი რჩება. ასეთი შინამეურნეობების რაოდენობა თითქმის ორჯერ აღემატება იმ შინამეურნეობებს, სადაც უფროსებს ქალები წარმოადგენენ.

შინამეურნეობების განაწილება შინამეურნეობის უფროსის სქესის მიხედვით, 2009 წელს, %



წყარო: საქსტატი.

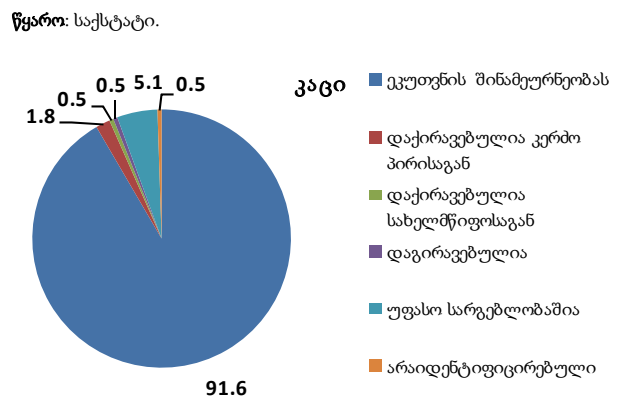
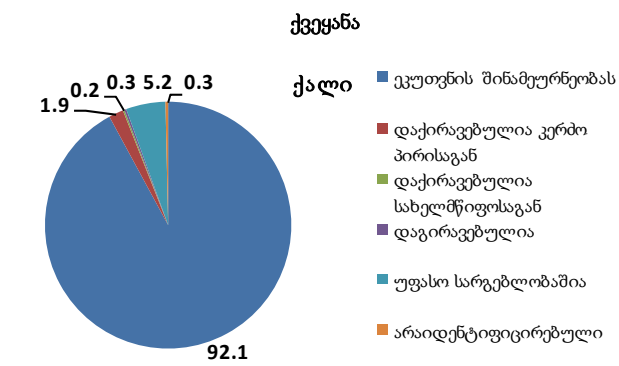
საცხოვრებლის ტიპები შინამეურნეობის უფროსის სქესის მიხედვით

	ათასი			
	2008		2009	
	ქალი	კაცი	ქალი	კაცი
ქვეყანაში				
ეკუთვნის შინამეურნეობას	321.2	602.7	319.6	594.0
დაქირავებულია კერძო პირისაგან	4.5	12.5	6.7	11.6
დაქირავებულია სახელმწიფოსაგან	0.9	2.5	0.7	3.3
დაგირავებულია	1.5	2.6	0.9	3.5
უფასო სარგებლობაშია	19.6	27.7	18.0	32.8
არაიდენტიფიცირებული	1.0	1.1	1.2	3.3
ქალაქად				
ეკუთვნის შინამეურნეობას	162.3	277.2	170.1	265.9
დაქირავებულია კერძო პირისაგან	4.4	12.3	6.5	11.5
დაქირავებულია სახელმწიფოსაგან	0.9	2.5	0.7	3.0
დაგირავებულია	1.5	2.3	0.9	3.5
უფასო სარგებლობაშია	15.3	20.7	14.7	20.0
არაიდენტიფიცირებული	0.5	0.3	0.9	1.6
სოფლად				
ეკუთვნის შინამეურნეობას	158.9	325.5	149.5	328.0
დაქირავებულია კერძო პირისაგან	0.1	0.1	0.2	0.1
დაქირავებულია სახელმწიფოსაგან	0.0	0.0	0.0	0.4
დაგირავებულია	0.0	0.4	0.0	0.0
უფასო სარგებლობაშია	4.4	7.0	3.3	12.8
არაიდენტიფიცირებული	0.4	0.8	0.3	1.7

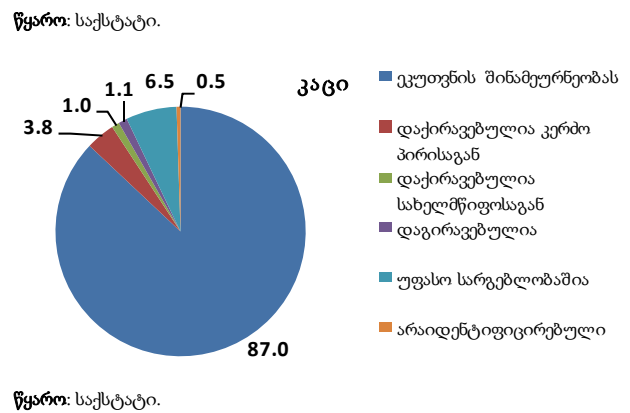
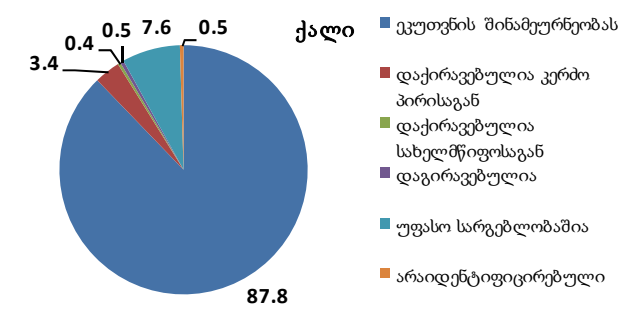
წყარო: საქსტატი.

ზემოთ მოყვანილი სტატისტიკური მონაცემებიდან შეიძლება დავასკვნათ, რომ საქართველოს შინამეურნეობებში საცხოვრებლის ტიპები შინამეურნეობის უფროსის სქესის მიხედვით თითქმის ერთნაირადაა განაწილებული, როგორც ქვეყნის, ასევე ქალაქისა და სოფლის ჭრილში. განსხვავება მხოლოდ ისაა, რომ სოფელში ჭარბობს ისეთი შინამეურნეობები, რომლებსაც საკუთრებაში აქვთ თავიანთი საცხოვრებელი. სქესობრივ ჭრილში ამ ნიშნით განსხვავება არ შეინიშნება.

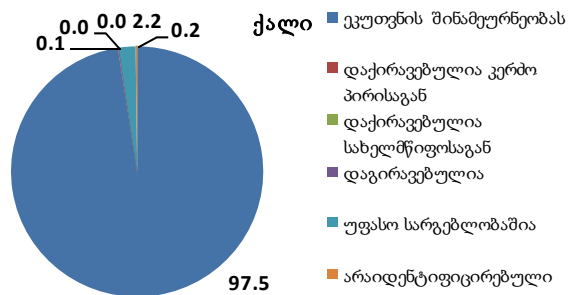
საცხოვრებლის ტიპები შინამეურნეობის უფროსის სქესის მიხედვით 2009 წელს, %



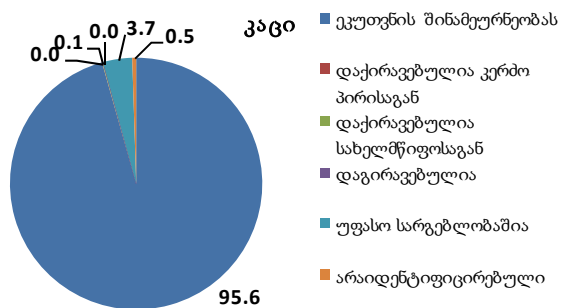
ქალაქი



სოფელი



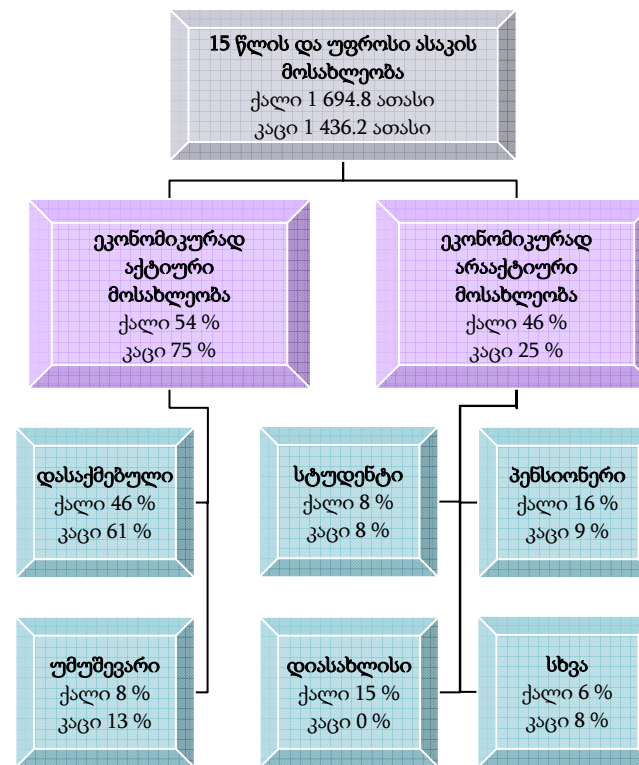
წყარო: საქსტატი.



წყარო: საქსტატი.

დასაქმება და უმუშევრობა

15 წლის და უფროსი ასაკის მოსახლეობის განაწილება ეკონომიკური აქტივობის მიხედვით 2009 წელს



წყარო: საქსტატი.

15 წლის და უფროსი ასაკის მოსახლეობის განაწილება ეკონომიკური აქტივობის მიხედვით

	ათასი					
	2007		2008		2009	
	ქალი	კაცი	ქალი	კაცი	ქალი	კაცი
ეკონომიკურად აქტიური მოსახლეობა (სამუშაო ძალა)	933.5	1 031.8	889.7	1 028.0	920.5	1 071.3
დასაქმებული	816.2	888.1	746.3	855.6	778.6	877.6
დაქირავებული	293.5	331.9	259.2	313.1	278.5	317.4
თვითდასაქმებული	522.6	556.2	487.0	541.5	500.0	559.0
გაურკვეველი	0.1	0.0	0.1	1.0	0.1	1.2
უმუშევარი	117.3	143.7	143.4	172.4	141.9	193.7
არააქტიური მოსახლეობა (მოსახლეობა სამუშაო ძალის გარეშე)	763.6	374.9	772.9	372.2	774.4	364.9
უმუშევრობის დონე (%)	12.6	13.9	16.1	16.8	15.4	18.1
აქტიურობის დონე (%)	55.0	73.3	53.5	73.4	54.3	74.6
დასაქმების დონე (%)	48.1	63.1	44.9	61.1	45.9	61.1

წყარო: საქსტატი.

2009 წელს 2007 წელთან შედარებით ეკონომიკურად აქტიურ ქალთა რიცხოვნობა 1.4 პროცენტითაა შემცირებული, ხოლო კაცთა რიცხოვნობა 3.8 პროცენტითაა გაზრდილი. დასაქმებული ქალების რიცხოვნობა 2009 წელს 2007 წელთან შედარებით 4.6 პროცენტით შემცირდა, ხოლო კაცების - 1.2 პროცენტით. 2009 წელს დასაქმებულთა 47.0 პროცენტს ქალები, ხოლო 53.0 პროცენტს კაცები შეადგენდნენ.

15 წლის და უფროსი ასაკის ქალთა განაწილება ეკონომიკური აქტივობის და ასაკობრივი ჯგუფების მიხედვით

	ათასი				
	2009				
	15-24	25-34	35-44	45-54	55+
ეკონომიკურად აქტიური მოსახლეობა	78.9	148.0	183.8	221.4	288.3
დასაქმებული	43.1	107.8	155.0	195.6	277.2
დაქირავებული	16.6	58.4	67.2	72.0	64.3
თვითდასაქმებული	26.4	49.3	87.8	123.5	212.8
გაურკვეველი	0.0	0.0	0.0	0.0	0.0
უმუშევარი	35.8	40.3	28.7	25.9	11.2
არააქტიური მოსახლეობა	205.7	102.6	65.1	71.0	330.0
უმუშევრობის დონე (%)	45.4	27.2	15.6	11.7	3.9
აქტიურობის დონე (%)	27.7	59.1	73.8	75.7	46.6
დასაქმების დონე (%)	15.1	43.0	62.3	66.9	44.8

წყარო: საქსტატი.

2009 წელს აქტიურობის ყველაზე მაღალი დონე 45-54 წლის ქალებში შეინიშნება (75.7 პროცენტი). დასაქმების დონის განალიზებისას, აღსანიშნავია, რომ დასაქმების დონე ყველაზე მაღალია (66.9 პროცენტი) იმავე ასაკობრივ ჯგუფში, ხოლო ყველაზე დაბალი - 15-24 წლის ასაკობრივ ჯგუფში (15.1 პროცენტი). რაც შეეხება უმუშევრობის დონეს, ეს მაჩვენებელი ყველაზე მაღალ ნიშნულს აღწევს 15-24 წლის ასაკის ქალებში (45.4 პროცენტი).

**15 წლის და უფროსი ასაკის კაცთა განაწილება
ეკონომიკური აქტიურობისა და ასაკობრივი ჯგუფების მიხედვით**

	ათასი				
	2009				
	15-24	25-34	35-44	45-54	55+
ეკონომიკურად აქტიური					
მოსახლეობა	123.6	231.6	205.9	225.3	284.9
დასაქმებული	81.0	169.1	167.9	194.6	265.0
დაქირავებული	28.0	79.0	70.4	74.7	65.4
თვითდასაქმებული	52.9	89.9	97.5	119.8	199.0
გაურკვეველი	0.1	0.3	0.1	0.1	0.6
უმუშევარი	42.6	62.4	38.0	30.8	19.9
არააქტიური მოსახლეობა	139.3	25.2	14.4	25.9	160.2
უმუშევრობის დონე (%)	34.5	27.0	18.5	13.7	7.0
აქტიურობის დონე (%)	47.0	90.2	93.5	89.7	64.0
დასაქმების დონე (%)	30.8	65.9	76.2	77.5	59.5

წყარო: საქსტატი.

2009 წლის მდგომარეობით კაცების აქტიურობის დონე ყველაზე მაღალია 35-44 წლის ასაკობრივ ჯგუფში (93.5 პროცენტი), ხოლო დასაქმების დონე – 45-54 წლის ასაკობრივ ჯგუფში (77.5 პროცენტი). ისევე როგორც ქალებში, 15-24 წლის კაცებშიც, უმუშევრობის დონე ყველაზე მაღალია (34.5 პროცენტი). ამ ასაკში ყოველი მესამე კაცი არის უმუშევარი.

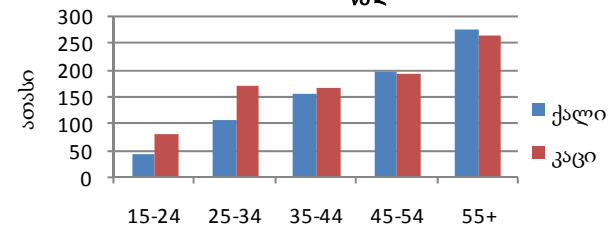
დასაქმებულთა განაწილება ასაკობრივი ჯგუფების მიხედვით

	ათასი					
	2007		2008		2009	
	ქალი	კაცი	ქალი	კაცი	ქალი	კაცი
დასაქმებული, სულ	816.2	888.1	746.3	855.6	778.6	877.6
15-24	45.1	80.4	44.8	84.1	43.1	81.0
25-34	118.0	162.5	108.9	166.8	107.8	169.1
35-44	170.7	185.2	149.8	172.0	155.0	167.9
45-54	194.5	196.5	177.5	183.9	195.6	194.6
55+	287.7	263.6	265.3	248.8	277.2	265.0

წყარო: საქსტატი.

დასაქმებული მოსახლეობის საერთო რიცხოვნობაში ყველაზე მაღალი წილი 55 წლის და უფროსი ასაკის მოსახლეობას უჭირავს. 2009 წელს დასაქმებული ქალების 35.6 პროცენტი, ხოლო კაცების 30.2 პროცენტი ზემოხსენებულ ასაკობრივ ჯგუფზე მოდის. ყველაზე დაბალი წილი დასაქმებულ ქალებსა და კაცებში 15-24 წლის ასაკის დასაქმებულებს უჭირავთ, ქალებში - 5.5 პროცენტი, ხოლო კაცებში - 9.2 პროცენტი შესაბამისად.

**დასაქმებულთა განაწილება ასაკობრივ ჯგუფში
2009 წელს**



წყარო: საქსტატი.

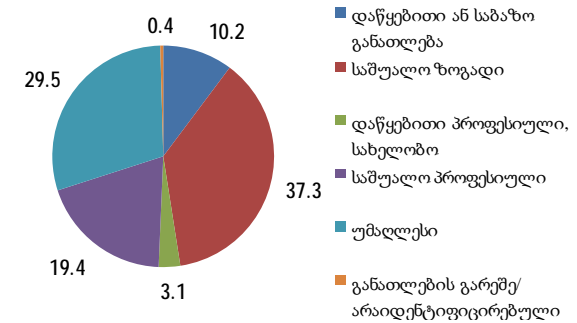
დასაქმებულთა განაწილება განათლების დონის მიხედვით

	2007		2008		2009	
	ქალი	კაცი	ქალი	კაცი	ქალი	კაცი
დაწყებითი ან საბაზო განათლება	94.1	81.6	87.6	80.3	79.6	73.0
საშუალო ზოგადი	300.1	381.8	286.8	370.9	290.4	375.1
დაწყებითი პროფესიული, სახელობო	41.2	66.4	23.7	45.8	24.4	46.2
საშუალო პროფესიული	149.1	116.5	139.8	128.2	150.8	126.0
უმადლესი	229.6	239.8	204.6	228.5	229.9	256.1
განათლების გარეშე/ არაიდენტიფიცირებული	2.0	2.0	3.8	1.9	3.4	1.1
სულ	816.2	888.1	746.3	855.6	778.6	877.6

წყარო: საქსტატი.

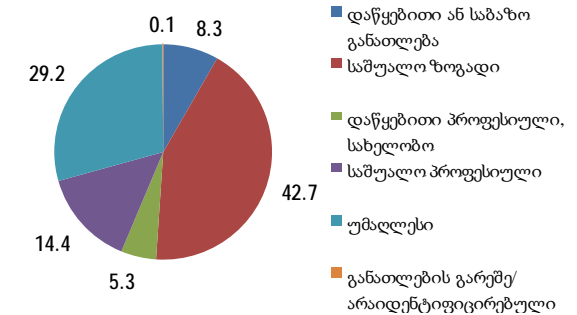
დასაქმებული მოსახლეობიდან ყველაზე დიდი რაოდენობა საშუალო ზოგადი განათლების მქონეა. 2009 წლის მონაცემებით, დასაქმებულ ქალთა 37.3 პროცენტს, ხოლო კაცთა 42.7 პროცენტს საშუალო ზოგადი განათლება აქვს.

დასაქმებულ ქალთა განაწილება განათლების დონის მიხედვით 2009 წელს, %



წყარო: საქსტატი.

დასაქმებულ კაცთა განაწილება განათლების დონის მიხედვით 2009 წელს, %



წყარო: საქსტატი.

თვითდასაქმებულთა განაწილება მომუშავეს სტატუსის მიხედვით

	ათასი			
	2008		2009	
	ქალი	კაცი	ქალი	კაცი
მეწარმე, მეურნე დამქირავებელი	5.2	11.7	5.7	16.5
მეწარმე, მეურნე დაქირავებული პირების გარეშე	199.2	361.8	213.6	381.2
ოჯახურ საწარმოში ან ახლობლისთვის უსასყიდლოდ მომუშავე პირი	282.6	168.0	280.6	161.3
არაიდენტიფიცირებული	0.0	0.1	0.1	-
სულ	487.0	541.5	500.0	559.0

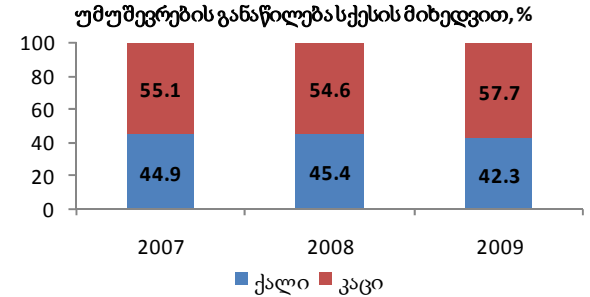
წყარო: საქსტატი.

უმუშევრების განაწილება ასაკობრივი ჯგუფების მიხედვით

	ათასი					
	2007		2008		2009	
	ქალი	კაცი	ქალი	კაცი	ქალი	კაცი
უმუშევარი, სულ	117.3	143.7	143.4	172.4	141.9	193.7
15-24	26.3	31.4	30.7	40.2	35.8	42.6
25-34	33.6	42.0	42.7	53.8	40.3	62.4
35-44	25.8	29.8	30.8	28.8	28.7	38.0
45-54	21.2	24.2	25.7	29.7	25.9	30.8
55+	10.6	16.3	13.5	19.8	11.2	19.9

წყარო: საქსტატი.

უმუშევარი მოსახლეობის საერთო რიცხოვნობაში ყველაზე მაღალი წილი უჭირავს 25-34 წლის მოსახლეობას. 2009 წლის მდგომარეობით უმუშევარ ქალთაგან და კაცთაგან შესაბამისად 28.4 და 32.2 პროცენტი ზემოხსენებულ ასაკობრივ ჯგუფზე მოდის.



წყარო: საქსტატი.

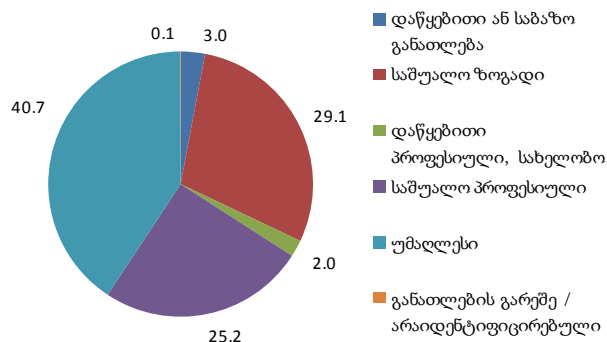
უმუშევართა განაწილება განათლების დონის მიხედვით

	ათასი					
	2007		2008		2009	
	ქალი	კაცი	ქალი	კაცი	ქალი	კაცი
დაწყებითი ან საბაზო განათლება	5.0	8.3	4.2	10.5	4.2	9.7
საშუალო ზოგადი	29.4	53.6	37.2	74.8	41.3	83.8
დაწყებითი პროფესიული, სახელობო	4.6	5.5	3.9	4.9	2.9	6.7
საშუალო პროფესიული	26.1	17.9	35.0	21.4	35.8	24.0
უმადლესი	52.1	58.4	63.1	60.7	57.7	69.5
განათლების გარეშე/ არაიდენტიფიცირებული	0.1	0.2	0.1	0.0
სულ	117.3	143.7	143.4	172.4	141.9	193.7

წყარო: საქსტატი.

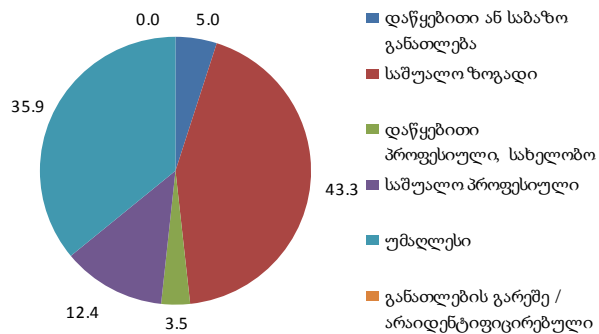
უმუშევართა საერთო რიცხოვნობაში დიდი წილი უჭირავს უმაღლესი განათლების მქონე პირებს. 2009 წლის მონაცემებით უმაღლესი განათლება ჰქონდა უმუშევარ ქალთა 40.7, ხოლო კაცთა 35.9 პროცენტს.

**უმუშევარ ქალთა განაწილება
განათლების დონის მიხედვით 2009 წელს, %**



წყარო: საქსტატი.

**უმუშევარ კაცთა განაწილება
განათლების დონის მიხედვით 2009 წელს, %**



წყარო: საქსტატი.

შემოსავლები და ხარჯები

საშუალო თვიური შემოსავლების განაწილება ერთ შინამეურნეობაზე შინამეურნეობის უფროსის სქესის მიხედვით

	2008		2009	
	ქალი	კაცი	ქალი	კაცი
ფულადი შემოსავლები და ტრანსფერტები	313.0	413.1	365.7	453.1
დაქირავებული შრომიდან	126.6	187.9	151.1	205.0
თვითდასაქმებიდან	34.7	63.0	40.0	63.9
სოფლის მეურნეობის პროდუქციის გაყიდვიდან	20.1	35.9	18.1	35.1
ქონებიდან (გაქირავებიდან, პროცენტი ანაბრიდან)	2.9	3.7	7.8	5.6
პენსიები, სტიპენდიები, დახმარებები	66.3	61.6	78.0	73.2
უცხოეთიდან მიღებული გზავნილები	19.2	20.0	23.3	21.8
საჩუქრად მიღებული ფული	43.2	41.1	47.4	48.4
არაფულადი შემოსავლები	70.7	98.0	59.0	94.5
შემოსავლები, სულ	383.7	511.1	424.7	547.6
სხვა ფულადი სახსრები	57.8	80.1	45.6	72.7
ქონების გაყიდვა	14.3	8.5	6.9	6.7
ფულის სესხება ან დანაზოგის გამოყენება	43.5	71.5	38.6	66.0
ფულადი სახსრები, სულ	370.8	493.2	411.3	525.8
ფულადი და არაფულადი სახსრები, სულ	441.5	591.2	470.3	620.3

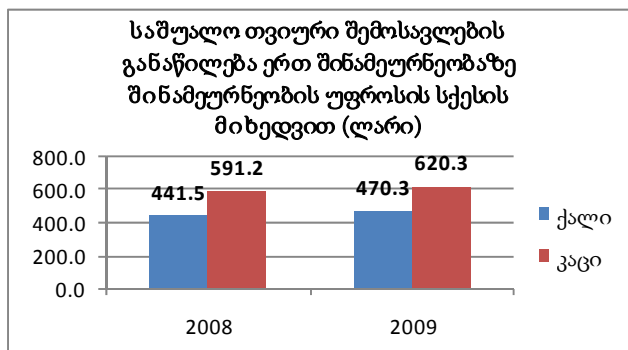
წყარო: საქსტატი.

**საშუალო თვიური შემოსავლების განაწილება ერთ სულზე
შინამეურნეობის უფროსის სქესის მიხედვით**

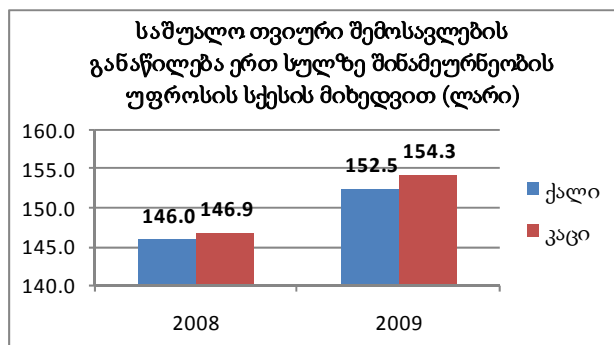
	ლარი			
	2008		2009	
	ქალი	კაცი	ქალი	კაცი
ფულადი შემოსავლები და ტრანსფერტები	103.5	102.6	118.6	112.7
დაქირავებული შრომიდან	41.9	46.7	49.0	51.0
თვითდასაქმებიდან	11.5	15.7	13.0	15.9
სოფლის მეურნეობის პროდუქციის გაყიდვიდან	6.7	8.9	5.9	8.7
ქონებიდან (გაქირავებიდან, პროცენტი ანაზრიდან)	1.0	0.9	2.5	1.4
პენსიები, სტიპენდიები, დახმარებები	21.9	15.3	25.3	18.2
უცხოეთიდან მიღებული გზავნილები	6.4	5.0	7.6	5.4
საჩუქრად მიღებული ფული	14.3	10.2	15.4	12.0
არაფულადი შემოსავლები	23.4	24.4	19.1	23.5
შემოსავლები, სულ	126.9	127.0	137.8	136.2
სხვა ფულადი სახსრები	19.1	19.9	14.8	18.1
ქონების გაყიდვა	4.7	2.1	2.3	1.7
ფულის სესხება ან დანაზოგის გამოყენება	14.4	17.8	12.5	16.4
ფულადი სახსრები, სულ	122.6	122.5	133.4	130.8
ფულადი და არაფულადი სახსრები, სულ	146.0	146.9	152.5	154.3

წყარო: საქსტატი.

ზემოთ მოყვანილი სტატისტიკური მონაცემები გვიჩვენებს, რომ შემოსავლები ერთ შინამეურნეობაზე და ერთ სულზეც ზრდადობის ტენდენციით ხასიათდება. ამავდროულად უფრო მეტი შემოსავლები აქვთ იმ შინამეურნეობებს, რომელთა უფროსებსაც კაცები წარმოადგენენ. 2008 წელს იმ შინამეურნეობების საშუალო თვიური შემოსავლები (ფულადი და არაფულადი სახსრები, სულ), რომელთა უფროსებსაც კაცები შეადგენდნენ, 34 პროცენტით მეტია იმ შინამეურნეობების შემოსავლებზე, რომლებსაც ქალები ხელმძღვანელობდნენ, 2009 წელს ეს განსხვავება უმნიშვნელოდ შემცირდა და 32 პროცენტი შეადგინა. თუ შევხედავთ ერთ სულზე შემოსავლების დიაგრამას, შეიძლება დავასკვნათ, რომ შინამეურნეობის უფროსის სქესის მიხედვით აქ შემოსავლები თითქმის თანაბარია.



წყარო: საქსტატი.



წყარო: საქსტატი.

საშუალო თვიური ხარჯების განაწილება ერთ შინამეურნეობაზე შინამეურნეობის უფროსის სქესის მიხედვით

	2008		2009	
	ქალი	კაცი	ქალი	კაცი
სამომხმარებლო ფულადი ხარჯები				
სურსათზე, სასმელზე, თამბაქოს ნაწარმზე	327.8	419.8	339.3	425.1
ტანსაცმელსა და ფეხსაცმელზე	151.7	190.3	145.6	178.6
საოჯახო მოხმარების საქონელზე	14.7	19.7	14.0	18.3
ჯანმრთელობის დაცვაზე	11.5	14.7	11.1	13.9
სათბობსა და ელექტროენერგიაზე	30.0	40.5	40.9	49.2
ტრანსპორტზე	37.4	46.8	41.6	46.0
განათლება, კულტურასა და დასვენებაზე	26.2	37.6	21.5	40.3
სხვა სამომხმარებლო ხარჯები	13.4	13.0	14.5	17.0
არაფულადი ხარჯები	43.0	57.3	50.2	61.8
სამომხმარებლო ხარჯები, სულ	70.7	98.0	59.0	94.5
არასამომხმარებლო ფულადი ხარჯები	398.5	517.9	398.3	519.6
სასოფლო-სამეურნეო ხარჯები	55.0	82.9	58.2	83.6
ტრანსფერტებზე	6.7	11.0	5.9	10.1
დაზოგვაზე და გასესხებაზე	9.3	14.9	12.3	16.2
ქონების შეძენაზე	27.7	33.5	26.7	42.7
ქონების შეძენაზე	11.3	23.5	13.3	14.6
ფულადი ხარჯები, სულ	382.8	502.7	397.5	508.7
ხარჯები, სულ	453.5	600.8	456.5	603.2

წყარო: საქსტატი.

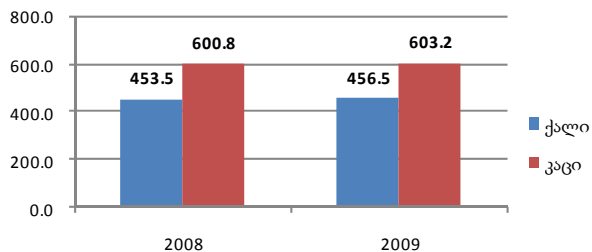
**საშუალო თვიური ხარჯების განაწილება ერთ სულზე
შინამეურნეობის უფროსის სქესის მიხედვით**

	2008		2009		ლარი
	ქალი	კაცი	ქალი	კაცი	
სამომხმარებლო ფულადი ხარჯები					
სურსათზე, სასმელზე, თამბაქოს ნაწარმზე	108.4	104.3	110.1	105.7	
ტანსაცმელსა და ფეხსაცმელზე	50.2	47.3	47.2	44.4	
საოჯახო მოხმარების საქონელზე	4.9	4.9	4.5	4.6	
ჯანმრთელობის დაცვაზე	3.8	3.6	3.6	3.5	
სათბობსა და ელექტროენერგიაზე	9.9	10.1	13.3	12.2	
ტრანსპორტზე	12.4	11.6	13.5	11.4	
განათლება, კულტურასა და დასვენებაზე	8.6	9.3	7.0	10.0	
სხვა სამომხმარებლო ხარჯები	4.4	3.2	4.7	4.2	
არაფულადი ხარჯები	14.2	14.2	16.3	15.4	
სამომხმარებლო ხარჯები, სულ	23.4	24.4	19.1	23.5	
არასამომხმარებლო ფულადი ხარჯები	131.8	128.7	129.2	129.3	
სასოფლო-სამეურნეო ხარჯები	18.2	20.6	18.9	20.8	
ტრანსფერტებზე	2.2	2.7	1.9	2.5	
დაზოგვაზე და გასესხებაზე	3.1	3.7	4.0	4.0	
ქონების შეძენაზე	9.2	8.3	8.6	10.6	
ფულადი ხარჯები, სულ	3.7	5.8	4.3	3.6	
ხარჯები, სულ	126.6	124.9	128.9	126.5	
ხარჯები, სულ	150.0	149.2	148.1	150.0	

წყარო: საქსტატი.

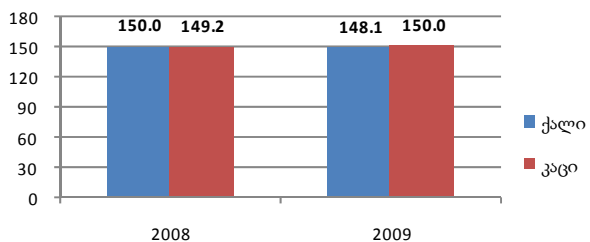
ზემოთ მოყვანილი სტატისტიკური მონაცემები გვიჩვენებს, რომ საქართველოს შინამეურნეობებში უფრო მეტი ხარჯები აქვთ იმ შინამეურნეობებს, რომელთა უფროსს კაცები წარმოადგენენ. 2008 წელს ასეთი შინამეურნეობების საშუალო თვიური ხარჯები (ხარჯები, სულ) 32 პროცენტით მეტია იმ შინამეურნეობების ხარჯებზე, რომლებსაც ქალები ხელმძღვანელობდნენ, 2009 წელს ეს განსხვავება ისევ უცვლელი დარჩა. თუ შევხედავთ ერთ სულზე ხარჯების დიაგრამას, შეიძლება დავასკვნათ, რომ სქესის მიხედვით აქ ხარჯები თითქმის თანაბარია.

საშუალო თვიური ხარჯების განაწილება ერთ შინამეურნეობაზე შინამეურნეობის უფროსის სქესის მიხედვით (ლარი)



წყარო: საქსტატი.

საშუალო თვიური ხარჯების განაწილება ერთ სულზე შინამეურნეობის უფროსის სქესის მიხედვით (ლარი)



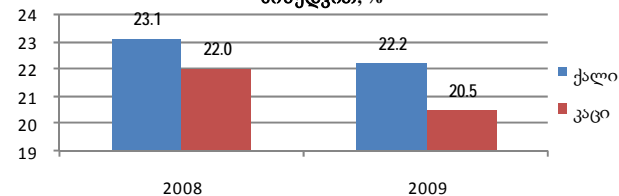
წყარო: საქსტატი.

მოსახლეობის უთანაბრობის მაჩვენებლები შინამეურნეობის უფროსის სქესის მიხედვით

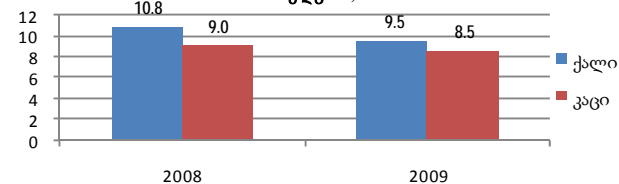
	2008		2009	
	ქალი	კაცი	ქალი	კაცი
მედიანური მოხმარების 60 პროცენტის ქვევით მყოფი მოსახლეობის წილი	23.1	22.0	22.2	20.5
მედიანური მოხმარების 40 პროცენტის ქვევით მყოფი მოსახლეობის წილი	10.8	9.0	9.5	8.5

წყარო: საქსტატი.

მედიანური მოხმარების 60 პროცენტის ქვევით მყოფი მოსახლეობის წილი შინამეურნეობის უფროსის სქესის მიხედვით, %



მედიანური მოხმარების 40 პროცენტის ქვევით მყოფი მოსახლეობის წილი შინამეურნეობის უფროსის სქესის მიხედვით, %



დაქირავებით დასაქმებულთა საშუალო თვიური ნომინალური ხელფასი ეკონომიკური საქმიანობის სახეების მიხედვით

	ლარი			
	2008		2009	
	ქალი	კაცი	ქალი	კაცი
სულ	367.7	678.4	398.3	690.8
სოფლის მეურნეობა, ნადირობა და სატყეო მეურნეობა, თევზჭერა, მეთევზეობა	265.3	308.5	249.6	268.7
სამთომშპოვებითი მრეწველობა	795.1	811.4	393.3	722.2
დამამუშავებელი მრეწველობა ელექტროენერჯის, აირისა და წყლის წარმოება და განაწილება	679.1	766.7	724.6	786.7
მშენებლობა	515.2	602.6	453.7	637.9
ვაჭრობა; ავტომობილების, საყოფაცხოვრებო ნაწარმისა და პირადი მოხმარების საგნების რემონტი	399.2	601.9	407.5	603.5
სასტუმროები და რესტორნები	252.9	473.9	307.2	459.7
ტრანსპორტი და კავშირგაბმულობა	531.7	711.2	610.3	765.1
საფინანსო საქმიანობა	1 195.1	1 508.9	1 023.7	1 748.6
ოპერაციები უძრავი ქონებით, იჯარა და მომხმარებლისათვის მომსახურების გაწევა	423.8	597.3	478.2	730.7
სახელმწიფო მმართველობა	701.1	918.2	816.0	909.3
განათლება	232.4	286.3	255.9	320.2
ჯანმრთელობის დაცვა და სოციალური დახმარება	263.0	460.6	317.2	552.9
სხვა დარგები	338.1	482.7	357.6	465.3

წყარო: საქსტატი.

დაქირავებით დასაქმებულთა საშუალო თვიური ნომინალური ხელფასი 2009 წელს 2008 წელთან შედარებით ქალებში გაიზარდა 8.3 პროცენტით, ხოლო კაცებში - 1.8 პროცენტით. დაქირავებით დასაქმებული ქალების საშუალო თვიური ნომინალური ხელფასი ეკონომიკის ყველა დარგსა და ყველა სექტორში ნაკლებია დაქირავებით დასაქმებულ კაცთა საშუალო თვიურ ნომინალურ ხელფასზე.

ქალების ხელფასების თანაფარდობა კაცების ხელფასებთან მიმართებაში ეკონომიკური საქმიანობის სახეების მიხედვით

	პროცენტი	
	2008	2009
სულ	54.2	57.7
სოფლის მეურნეობა, ნადირობა და სატყეო მეურნეობა, თევზჭერა, მეთევზეობა	86.0	92.9
სამთომშპოვებითი მრეწველობა	98.0	54.5
დამამუშავებელი მრეწველობა	60.5	65.4
ელექტროენერჯის, აირისა და წყლის წარმოება და განაწილება	88.6	92.1
მშენებლობა	85.5	71.1
ვაჭრობა; ავტომობილების, საყოფაცხოვრებო ნაწარმისა და პირადი მოხმარების საგნების რემონტი	66.3	67.5
სასტუმროები და რესტორნები	53.4	66.8
ტრანსპორტი და კავშირგაბმულობა	74.8	79.8
საფინანსო საქმიანობა	79.2	58.5
ოპერაციები უძრავი ქონებით, იჯარა და მომხმარებლისათვის მომსახურების გაწევა	71.0	65.4
სახელმწიფო მმართველობა	76.4	89.7
განათლება	81.2	79.9
ჯანმრთელობის დაცვა და სოციალური დახმარება	57.1	57.4
სხვა დარგები	70.0	76.8

წყარო: საქსტატი.

დაქირავებით დასაქმებულთა საშუალო თვიური ნომინალური ხელფასის სახელმწიფო და არასახელმწიფო სექტორში

	ლარი					
	2007		2008		2009	
	ქალი	კაცი	ქალი	კაცი	ქალი	კაცი
სახელმწიფო სექტორი	194.8	451.4	307.9	676.6	346.7	696.3
არასახელმწიფო სექტორი	328.1	496.9	475.6	680.2	482.0	685.9

წყარო: საქსტატი.

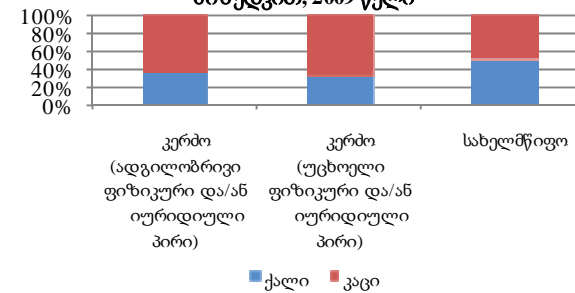
ბიზნეს სექტორი

ბიზნეს სექტორში დასაქმებულთა რაოდენობა და შრომის საშუალო თვიური ანაზღაურება საწარმოთა საკუთრების ფორმების მიხედვით, 2009 წელი

	დასაქმებულთა რაოდენობა, ათასი		შრომის საშუალო თვიური ანაზღაურება, ლარი	
	ქალი	კაცი	ქალი	კაცი
საქართველო-სულ	151.5	235.9	391.7	634.2
კერძო (ადგილობრივი ფიზიკური და/ან იურიდიული პირი)	89.4	154.6	354.1	565.0
კერძო (უცხოელი ფიზიკური და/ან იურიდიული პირი)	20.2	39.6	747.1	932.2
სახელმწიფო	42.0	41.8	296.5	588.1

წყარო: საქსტატი.

ბიზნეს სექტორში დასაქმებულთა რაოდენობა საწარმოთა საკუთრების ფორმების მიხედვით, 2009 წელი



წყარო: საქსტატი.

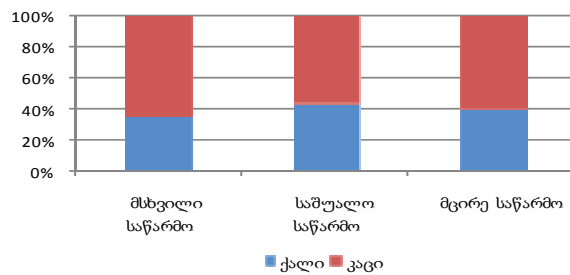
ბიზნეს სექტორში დასაქმებულთა რაოდენობა და შრომის საშუალო თვიური ანაზღაურება საწარმოთა ზომების მიხედვით, 2009 წელი

	დასაქმებულთა რაოდენობა, ათასი		შრომის საშუალო თვიური ანაზღაურება, ლარი	
	ქალი	კაცი	ქალი	კაცი
საქართველო-სულ	151.5	235.9	391.7	634.2
მსხვილი საწარმო	81.0	142.2	517.7	776.3
საშუალო საწარმო	35.0	43.2	270.9	432.0
მცირე საწარმო	35.5	50.5	196.4	334.3

წყარო: საქსტატი.

2009 წლის მონაცემების მიხედვით, ბიზნეს სექტორში დასაქმებულ კაცთა შრომის საშუალო თვიურმა ანაზღაურებამ 634.2 ლარი შეადგინა, რაც 242.5 ლარით აღემატება დასაქმებულ ქალთა შესაბამის მაჩვენებელს. ნიშანდობლივია, რომ აღნიშნული მაჩვენებელი ყველაზე მაღალია მსხვილ საწარმოებში, სადაც კაცებისთვის 776.3 ლარს, ხოლო ქალებისთვის - 517.7 ლარს შეადგენს.

ბიზნეს სექტორში დასაქმებულთა რაოდენობა საწარმოთა ზომის მიხედვით, 2009 წელი



წყარო: საქსტატი.

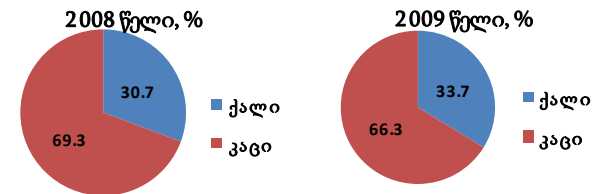
სოფლის მეურნეობა

მეურნეობათა კლასიფიკაცია მეურნის ან მეურნეობის ხელმძღვანელის სქესის მიხედვით

	ათასი			
	2006	2007	2008	2009
სულ	800.0	800.0	815.0	815.0
მათ შორის:				
ქალი	235.0	240.0	250.0	275.0
კაცი	565.0	560.0	565.0	540.0

წყარო: საქსტატი.

მეურნეობათა კლასიფიკაცია მეურნის ან მეურნეობის ხელმძღვანელის სქესის მიხედვით

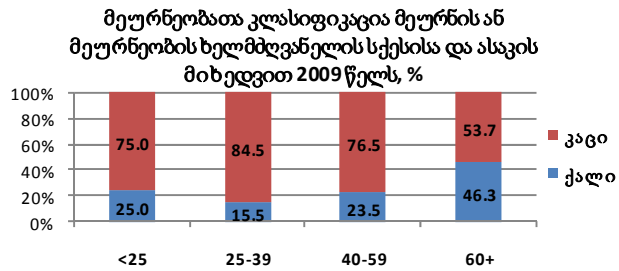


წყარო: საქსტატი.

მეურნეობათა კლასიფიკაცია მეურნის ან მეურნეობის ხელმძღვანელის სქესისა და ასაკის მიხედვით

ასაკობრივი ჯგუფი	ათასი					
	2008			2009		
	სულ	ქალი	კაცი	სულ	ქალი	კაცი
<25	5.0	1.0	4.0	4.0	1.0	3.0
25-39	87.0	10.0	77.0	71.0	11.0	60.0
40-59	343.0	71.0	272.0	349.0	82.0	267.0
60+	380.0	169.0	211.0	391.0	181.0	210.0

წყარო: საქსტატი.



წყარო: საქსტატი.

მეურნეობების სარგებლობაში არსებული მიწის ფართობის განაწილება მეურნის ან მეურნეობის ხელმძღვანელის სქესის მიხედვით

	პროცენტი					
	2007		2008		2009	
	ქალი	კაცი	ქალი	კაცი	ქალი	კაცი
სულ მიწა (იჯარის ჩათვლით)	21.0	79.0	22.0	78.0	22.0	78.0
აქედან იჯარით აღებული	15.0	85.0	14.0	86.0	11.0	89.0

წყარო: საქსტატი.

დამუშავებული მიწის წილი სახნავ მიწასთან მიმართებაში მეურნის ან მეურნეობის ხელმძღვანელის სქესის მიხედვით

	პროცენტი					
	2007		2008		2009	
	სულ	ქალი	კაცი	სულ	ქალი	კაცი
	63.0	56.8	65.3	71.0	62.2	73.6
	69.0	63.7	71.1			

წყარო: საქსტატი.

სამართალდარღვევები

მსჯავრდადებულთა რაოდენობა დანაშაულის სახეების მიხედვით

	ერთეული			
	2009		2010	
	ქალი	კაცი	ქალი	კაცი
მსჯავრდადებულთა, სულ	1 083	17 271	1 426	18 514
მათ შორის				
განზრახ მკვლელობა	7	247	7	279
განზრახ მკვლელობა დამამძიმებელ გარემოებაში	3	112	3	114
ჯანმრთელობის განზრახ მძიმე დაზიანება	4	112	4	155
გაუპატიურება	-	40	1	44
ძარცვა	13	455	11	386
ყაჩაღობა	14	453	2	360
ქურდობა	175	3 176	246	3 562
ნარკოტიკების უკანონო დამზადება, წარმოება, შექმნა, შენახვა, გადაზიდვა, გადაგზავნა ან გასაღება	106	2 087	90	2 284
ხულიგნობა	13	709	10	656
ტრანსპორტის მოძრაობის უსაფრთხოების ან ექსპლუატაციის	18	860	30	1 060
სხვა	730	9 020	1 022	9 614

წყარო: საქართველოს უზენაესი სასამართლო.

2010 წელს მსჯავრდადებულთა რაოდენობა ძარცვის, ყაჩაღობის და ხულიგნობის დანაშაულის მიხედვით შემცირებულია 2009 წელთან შედარებით. ტრანსპორტის მოძრაობის უსაფრთხოების ან ექსპლუატაციის წესის დარღვევის და ქურდობის

შემთხვევები კი ორივე სქესის მიხედვით გაზრდილია, რაც ძირითადად განაპირობებს მსჯავრდადებულთა საერთო რაოდენობის ზრდას.

მსჯავრდადებულთა განაწილება ასაკის მიხედვით

	ერთეული			
	2009		2010	
	ქალი	კაცი	ქალი	კაცი
მსჯავრდადებულთა, სულ	1 083	17 271	1 426	18 514
არასრულწლოვნები (14-17 წლის)	36	767	29	805
სრულწლოვნები (18+)	1 047	16 504	1 397	17 709

წყარო: საქართველოს უზენაესი სასამართლო.

პატიმართა რიცხოვნობა

	ერთეული					
	2008		2009		2010	
	ქალი	კაცი	ქალი	კაცი	ქალი	კაცი
პატიმართა რიცხოვნობა*, სულ	771	17 888	967	20 272	1 174	22 510
სრულწლოვნები	770	17 609	962	20 021	1 171	22 307
არასრულწლოვნები	1	279	5	251	3	203

* 2010 წლის 1 ოქტომბრიდან ძალაში შევიდა ახალი „პატიმრობის კოდექსი“, რომლის თანახმადაც პატიმრობისა და თავისუფლების აღკვეთის დაწესებულებებში განთავსებული ყველა პირი აღინიშნება ტერმინით „ბრალდებულები და მსჯავრდებულები“. იგივე კატეგორია შეიძლება აღინიშნებოდეს ასევე ტერმინით - „პატიმრები“.

წყარო: საქართველოს სასჯელაღსრულების, პრობაციისა და იურიდიული

პატიმართა რიცხოვნობის მაჩვენებელი 2010 წელს 2009 წელთან შედარებით გაიზარდა და შეადგენს: ქალებში 21.4 პროცენტს, ხოლო კაცებში - 11.0 პროცენტს.

დაზარალებულ პირთა სტატისტიკური მონაცემები

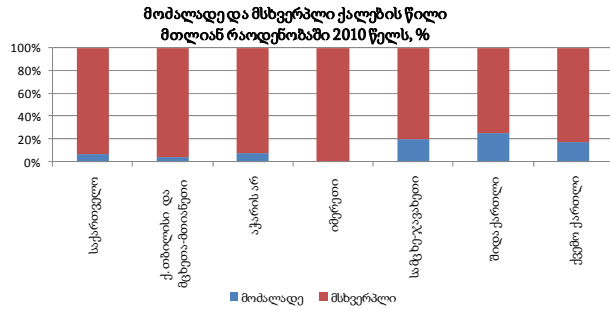
	ერთეული			
	2007		2008	
	2009	2010	2009	2010
დაზარალებულ პირთა რაოდენობა, სულ	12 183	9 299	9 592	9 791
მათ შორის:				
ქალი	4 989	3 716	3 800	3 881
კაცი	7 194	5 583	5 792	5 910

წყარო: საქართველოს შინაგან საქმეთა სამინისტრო.

მონაცემები ოჯახში ძალადობის მსხვერპლთა და მოძალადეთა რაოდენობის შესახებ

	ერთეული							
	2009				2010			
	მოძალადე მსხვერპლი		მოძალადე მსხვერპლი		მოძალადე მსხვერპლი		მოძალადე მსხვერპლი	
	ქალი	კაცი	ქალი	კაცი	ქალი	კაცი	ქალი	კაცი
საქართველო, სულ	12	164	163	13	13	169	166	16
მ. შ. საქართველოს რეგიონების მიხედვით								
ქ. თბილისი და მცხეთა-								
მთიანეთი	8	135	133	10	5	116	110	11
აჭარის არ	1	17	16	2	2	21	22	1
იმერეთი	-	1	1	-	-	8	8	-
სამცხე-ჯავახეთი	-	1	1	-	1	3	4	-
შიდა ქართლი	-	-	-	-	1	2	3	-
ქვემო ქართლი	3	10	12	1	4	19	19	4

წყარო: საქართველოს შინაგან საქმეთა სამინისტრო.



წყარო: საქართველოს შინაგან საქმეთა სამინისტრო.

**ოჯახში ძალადობის მსხვერპლთა თავშესაფარში განთავსების
სტატისტიკა**

	ერთეული		
	2009	2010	2011 წლის მარტი
ქალი			
18-23	5	18	12
24-43	2	6	5
44+	2	10	5
არასრულწლოვანი	1	2	2
გოგო	5	22	17
ბიჭი	4	12	9
	1	10	8

წყარო: ადამიანთ ვაჭრობის (ტრეფიკინგის) მსხვერპლთა, დაზარალებულთა დაცვისა და დახმარების სახელმწიფო ფონდი

ცხელი ხაზის მონაცემები ოჯახში ძალადობის საკითხებზე

2010 წლის 20 ოქტომბრიდან - 2011 წლის 1 მარტამდე, ერთეული

	ქალი	კაცი	<18	18-24	25-44	45+	არაიდენ-ტიფიცირებული
ოქტომბერი	1	-	-	1	-	-	-
ნოემბერი	7	-	-	-	2	4	1
დეკემბერი	45	8	-	-	24	17	12
იანვარი	117	10	1	4	50	53	19
თებერვალი	88	19	-	6	36	50	15
სულ	258	37	1	11	112	124	47

წყარო: ადამიანთ ვაჭრობის (ტრეფიკინგის) მსხვერპლთა, დაზარალებულთა დაცვისა და დახმარების სახელმწიფო ფონდი.

**ადამიანთ ვაჭრობის (ტრეფიკინგის) მსხვერპლთა თავშესაფარში
განთავსების სტატისტიკა**

	ერთეული				
	2006	2007	2008	2009	2010
ქალი					
18-23	2	6	4	5	6
24-43	1	2	2	3	2
44+	1	3	1	1	2
კაცი	-	1	1	1	2
18-23	1	3	2	2	2
24-43	-	-	-	-	-
44+	-	1	1	2	2
არასრულწლოვანი	1	2	1	-	-
გოგო	-	1	3	3	2
ბიჭი	-	1	2	2	1
	-	-	1	1	1

წყარო: ადამიანთ ვაჭრობის (ტრეფიკინგის) მსხვერპლთა, დაზარალებულთა დაცვისა და დახმარების სახელმწიფო ფონდი.

მართვის მოწმობების გაცემის სტატისტიკა*

რეგიონი	ერთეული					
	2008		2009		2010	
	ქალი	კაცი	ქალი	კაცი	ქალი	კაცი
საქართველო, სულ	13 633	129 569	11 461	96 228	19 156	129 852
აფხაზეთის არ	141	1 479	128	1 511	216	1 539
აჭარის არ	992	8 258	771	6 389	1 558	10 952
გურია	215	3 764	252	2 980	370	4 328
თბილისი	7 729	38 901	6 618	28 271	10 683	36 177
იმერეთი	1 768	20 258	1 403	15 443	2 313	20 049
კახეთი	638	10 002	531	8 570	906	12 144
მცხეთა-მთიანეთი	180	3 119	150	2 372	337	3 630
რაჭა-ლეჩხუმი და ქვემო სვანეთი	31	1 061	33	631	74	1 087
სამეგრელო-ზემო სვანეთი	611	8 914	630	8 069	1 026	10 472
სამცხე-ჯავახეთი	178	4 522	78	3 160	177	4 877
ქვემო ქართლი	731	20 426	537	12 422	830	15 710
შიდა ქართლი	419	8 865	330	6 410	666	8 887

* პირველად აღებული ან შეცვლილი

წყარო: საქართველოს შინაგან საქმეთა სამინისტრო.

ავტო საგზაო შემთხვევების შედეგად დაღუპულთა და დაშავებულთა რაოდენობა

დაღუპულთა და დაშავებულთა რაოდენობა, სულ	ერთეული	
	2010	
	ქალი	კაცი
	2 075	4 618

წყარო: საქართველოს შინაგან საქმეთა სამინისტრო.

რეგისტრირებული ავტოსატრანსპორტო საშუალებების მფლობელების სტატისტიკა*

რეგიონი	ერთეული					
	2008		2009		2010	
	ქალი	კაცი	ქალი	კაცი	ქალი	კაცი
საქართველო, სულ	21 309	174 864	17 669	139 322	21 666	167 327
აფხაზეთის არ	638	4 967	718	4 344	874	5 172
აჭარის არ	1 281	11 985	1 131	9 547	1 626	13 096
გურია	209	2 641	206	2 378	272	3 040
თბილისი	12 939	71 134	10 155	52 763	11 762	60 001
იმერეთი	1 639	22 020	1 494	18 737	2 098	22 973
კახეთი	760	13 400	680	11 545	911	14 710
სამცხე-ჯავახეთი	560	6 322	391	4 272	480	5 462
მცხეთა-მთიანეთი	355	4 646	336	3 882	350	4 370
რაჭა-ლეჩხუმი და ქვემო სვანეთი	50	677	32	658	65	904
სამეგრელო-ზემო სვანეთი	822	8 219	748	7 074	925	8 741
შიდა ქართლი	648	11 804	629	8 743	748	9 928
ქვემო ქართლი	1 408	17 049	1 149	15 379	1 555	18 930

* პირველად რეგისტრირებული ან გადაფორმებული

წყარო: საქართველოს შინაგან საქმეთა სამინისტრო.

პირველად რეგისტრირებული ან გადაფორმებული ავტო-სატრანსპორტო საშუალებების ქალი მფლობელების რაოდენობა 2008-2010 წლებში, საშუალოდ ერთ წელზე კაცი მფლობელების რაოდენობის 12.6 პროცენტს შეადგენს.

ხელისუფლება

დეპუტატთა რიცხოვნობა საქართველოს პარლამენტში

ერთეული							
2007		2008		2009		2010	
ქალი	კაცი	ქალი	კაცი	ქალი	კაცი	ქალი	კაცი
23	198	7	130	7	132	9	131

წყარო: საქართველოს პარლამენტის აპარატი.

2007-2010 წლებში საქართველოს პარლამენტში ქალი დეპუტატების რიცხოვნობა მნიშვნელოვნად ჩამორჩება კაცი დეპუტატების რიცხოვნობას. 2010 წელს ქალი დეპუტატების რიცხოვნობამ დეპუტატების საერთო რიცხოვნობაში მხოლოდ 6.4 პროცენტი შეადგენა.

დეპუტატთა რიცხოვნობა ფრაქციების მიხედვით საქართველოს პარლამენტში 2008-2010 წლების მოწვევა

	ერთეული					
	2008		2009		2010	
	ქალი	კაცი	ქალი	კაცი	ქალი	კაცი
ფრაქცია „ერთიანი ნაციონალური მოძრაობა“	6	93	6	94	8	92
ფრაქცია „საქართველოს რეგიონები-მაჟორიტარები“	-	16	-	16	-	16
ფრაქცია „ძლიერი საქართველო“	-	6	-	6	-	7
ფრაქცია „ქრიატიან-დემოკრატები“	1	6	1	6	1	6
დამოუკიდებელი დეპუტატები (ფრაქციის)	-	9	-	10	-	10

წყარო: საქართველოს პარლამენტის აპარატი.

მაჟორიტარი დეპუტატების რიცხოვნობა საქართველოს პარლამენტში 2008-2010 წლების მოწვევა

ერთეული					
2008		2009		2010	
ქალი	კაცი	ქალი	კაცი	ქალი	კაცი
1	71	1	71	1	73

წყარო: საქართველოს პარლამენტის აპარატი.

საქართველოს პარლამენტის აპარატში დასაქმებულთა რიცხოვნობა

	31 დეკემბრის მდგომარეობით, ერთეული					
	2008		2009		2010	
	ქალი	კაცი	ქალი	კაცი	ქალი	კაცი
სამტატო განრიგით	435	234	409	205	397	206
ხელშეკრულებით მომუშავე	147	174	154	184	157	180

წყარო: საქართველოს პარლამენტის აპარატი.

საქართველოს პრეზიდენტის ადმინისტრაციაში დასაქმებულთა რიცხოვნობა

	31 დეკემბრის მდგომარეობით, ერთეული					
	2008		2009		2010	
	ქალი	კაცი	ქალი	კაცი	ქალი	კაცი
	83	57	93	63	79	57

წყარო: საქართველოს პრეზიდენტის ადმინისტრაცია.

საქართველოს მთავრობის შემადგენლობა

	ერთეული					
	2008		2009		2010	
	ქალი	კაცი	ქალი	კაცი	ქალი	კაცი
საქართველოს მინისტრები (სახელმწიფო მინისტრების ჩათვლით)	2	16	-	19	2	17
მინისტრის მოადგილეები	14	50	14	57	15	56

წყარო: საქართველოს მთავრობის კანცელარიის აპარატი.

**საქართველოს მთავრობის კანცელარიის აპარატში
დასაქმებულთა რიცხოვნობა**

	ერთეული					
	2008		2009		2010	
	ქალი	კაცი	ქალი	კაცი	ქალი	კაცი
	102	132	111	132	60	83

წყარო: საქართველოს მთავრობის კანცელარიის აპარატი.

**საქართველოს საერთო სასამართლოების მოსამართლეთა
რიცხოვნობა**

	დეკემბრის მდგომარეობით, ერთეული							
	2007		2008		2009		2010	
	ქალი	კაცი	ქალი	კაცი	ქალი	კაცი	ქალი	კაცი
	131	135	114	133	107	120	106	111

წყარო: საქართველოს იუსტიციის უმაღლესი საბჭო.

**საქართველოს საგანგებო და სრულუფლებიანი ელჩების
რიცხოვნობა**

	31 დეკემბრის მდგომარეობით, ერთეული					
	2005	2006	2007	2008	2009	2010
	ელჩები, სულ	33	35	38	34	44
მათ შორის:						
ქალი	6	5	4	5	6	5
კაცი	27	30	34	29	38	37

წყარო: საქართველოს საგარეო საქმეთა სამინისტრო.

ცენტრალური საარჩევნო კომისიის შემადგენლობა

	1 იანვრის მდგომარეობით, ერთეული					
	2008		2009		2010	
	ქალი	კაცი	ქალი	კაცი	ქალი	კაცი
	26	42	51	58	50	58

წყარო: საქართველოს ცენტრალური საარჩევნო კომისია.

საოლქო საარჩევნო კომისიების შემადგენლობა

	1 იანვრის მდგომარეობით, ერთეული					
	2008		2009		2010	
	ქალი	კაცი	ქალი	კაცი	ქალი	კაცი
	155	225	164	216	164	216

წყარო: საქართველოს ცენტრალური საარჩევნო კომისია.

ცნებები და განმარტებები

აბორტი – მუცლის ხელოვნური მოშლა, ორსულობის ნაადრევი შეწყვეტა და საშვილოსნოდან ნაყოფის გამოქვევება ორსულობის 22 კვირის შესრულებამდე.

ავადობის დონე – განისაზღვრება პირველად დადგენილი დიაგნოზით ავადმყოფთა რაოდენობის შეფარდებით მუდმივი მოსახლეობის საშუალო წლიურ რაოდენობასთან.

არასრულწლოვანი დამნაშავეები – პირები, რომელთაც ჩაიდინეს დანაშაული 14-დან 18 წლამდე ასაკში.

აქტიურობის დონე – ეკონომიკურად აქტიური მოსახლეობის პროცენტული წილი შესაბამისი ასაკის მოსახლეობაში.

ბუნებრივი მატების ზოგადი კოეფიციენტი გამოითვლება, როგორც სხვაობა შობადობისა და მოკვდაობის ზოგად კოეფიციენტებს შორის.

განზრახ მკვლელობა – მკვლელობის ჩამდენ პირს შეგნებული ჰქონდა თავისი ამ მოქმედების ან უმოქმედობის საზოგადოებრივად საშიში ხასიათი, ითვალისწინებდა მის საზოგადოებრივად საშიშ შედეგს და სურდა ეს შედეგი, ან შეგნებულად უშვებდა მის დადგომას.

განქორწინება – წარმოადგენს ქორწინების რეგისტრაციის გაუქმების შედეგად საქორწინო წყვილის დაშლის პროცესს.

გარდაცვალების მიზეზები – ავადმყოფობები, პათოლოგიური ან ფიზიოლოგიური მდგომარეობები და ტრავმები, რომლებიც იწვევენ ან ხელს უწყობენ სიკვდილის დადგომას. აგრეთვე უბედური შემთხვევებისა და მალდატანებითი სიკვდილის ის გარემოებანი, რომლებმაც ტრავმის შედეგად გამოიწვიეს სიკვდილი.

დანაშაული ნარკომანიის სფეროში ითვალისწინებს განზრახ ქმედებებს, დაკავშირებულს ნარკოტიკული საშუალებების მოყვანასთან, დამზადებასთან, შექენასთან, შენახვასთან, გადაზიდვასთან, გადაგზავნასთან, მოხმარებასთან.

დასაქმებული (დაქირავებული ან თვითდასაქმებული) – 15 წლის და უფროსი ასაკის პირი, რომელიც გამოსაკვლევი კვირის განმავლობაში მუშაობდა (სულ მცირე, ერთი საათი მაინც) შემოსავლის (ხელფასის, ნატურალური შემოსავლის, მოგების და ა.შ.) მიღების მიზნით, მუშაობდა უსასყიდლოდ ოჯახურ საწარმოში/მეურნეობაში, ან რაიმე მიზეზით არ იმყოფებოდა სამუშაოზე, თუმცა ფორმალურად ირიცხებოდა მომუშავედ.

დასაქმების დონე – დასაქმებულთა რიცხოვნობის პროცენტული წილი შესაბამისი ასაკის მოსახლეობაში.

დაქირავებული – 15 წლის და უფროსი ასაკის პირი, რომელიც საანგარიშო პერიოდის განმავლობაში ასრულებდა განსაზღვრულ სამუშაოს ხელფასის ან სხვა სახის ანაზღაურების (ფულით ან ნატურით) მიღების მიზნით. აგრეთვე პირი, რომელსაც აქვს სამუშაო ადგილი, მაგრამ დროებით არ მუშაობს შვებულების, ავადმყოფობის, წარმოების დროებით გაჩერების, სამუშაოდან დროებით დათხოვნის ან მსგავსი მიზეზების გამო.

დედათა მოკვდაობის საერთო კოეფიციენტი – გამოითვლება, როგორც ერთი წლის მანძილზე გარდაცვლილ დედათა თანაფარდობით ამავე წლის ცოცხლადშობილთა რიცხვთან და უჩვენებს რამდენი დედა გარდაიცვალა 100 000 ცოცხლად დაბადებულზე.

ეკონომიკურად არააქტიური მოსახლეობა (მოსახლეობა სამუშაო ძალის გარეთ) – 15 წლის და უფროსი ასაკის პირი, რომელიც გამოსაკვლევი კვირის განმავლობაში არ მუშაობდა (ერთი საათითაც კი), არ ეძებდა სამუშაოს ბოლო 4 კვირის განმავლობაში და/ან არ იყო მზად მუშაობის დასაწყებად უახლოესი 2 კვირის განმავლობაში.

ეკონომიკურად აქტიური მოსახლეობა (სამუშაო ძალა) – 15 წლის და უფროსი ასაკის დასაქმებული და უმუშევარი მოსახლეობა.

ექიმების რაოდენობა – მოიცავს უმაღლესი სამედიცინო განათლების მქონე ყველა ექიმს, რომელიც წლის ბოლოსათვის დასაქმებულია სამკურნალო და სანიტარულ ორგანიზაციებში,

სოციალური უზრუნველყოფის დაწესებულებებში, სამეცნიერო-კვლევით ინსტიტუტებში, აგრეთვე სამედიცინო კადრების მოსამზადებელ დაწესებულებებში, ჯანმრთელობის დაცვის ორგანოებში და სხვ.

ზოგადსაგანმანათლებლო სკოლა – განათლების საერთაშორისო სტანდარტული კლასიფიკატორის **I, II და III საფეხურები** – მოზარდი თაობის ორგანიზებული აღზრდისა და სწავლების სასწავლო-აღმზრდელობითი დაწესებულებები. დღის სკოლები იყოფა: დაწყებით, საბაზო და საშუალო სკოლებად. საშუალო სკოლებს მიეკუთვნებიან გიმნაზიები, ლიცეუმები, გონებრივი და ფიზიკური განვითარების ნაკლის მქონე ბავშვთა სკოლები.

თვითდასაქმებული – მესაკუთრე, რომლის საქმიანობის მიზანს საანგარიშო პერიოდში წარმოადგენს მოგების ან ოჯახური შემოსავლის (ფულით ან ნატურით) მიღება. აგრეთვე, ოჯახურ საწარმოში/მეურნეობაში უსასყიდლოდ მომუშავე პირი.

თვითმკვლელობა – საკუთარი სიცოცხლის ხელყოფა.

მეურნეობა (სასოფლო მეურნეობა) – ეკონომიკური ერთეული, რომელიც ერთიანი ხელმძღვანელობის ქვეშ ეწევა სასოფლო-სამეურნეო პროდუქციის წარმოებას, მიუხედავად მისი ზომისა, იურიდიული სტატუსისა, აქტივების მფლობელობის ფორმისა (საკუთარი თუ იჯარით აღებული) და წარმოების მიზნისა (რეალიზაცია თუ საკუთარი მოხმარება).

მეურნეობის მიწა (მეურნეობის სარგებლობაში არსებული მიწა) – მიწა, რომელიც უშუალოდ ან არაპირდაპირ გამოიყენება მეურნეობის საქმიანობაში. შედგება მეურნის საკუთრებაში არსებული მიწისა და მეურნის მიერ იჯარით აღებული მიწისაგან, გარდა მათი იმ ნაწილისა (თუ ასეთი არსებობს), რომელიც სხვა პირზეა იჯარით გაცემული.

მეურნეობის ხელმძღვანელი – ფიზიკური პირი, რომელიც უშუალოდ არის პასუხისმგებელი სასოფლო-სამეურნეო საწარმოს ან სხვა ტიპის მეურნეობის გაძღოლაზე.

მოსახლეობის საერთო რიცხოვნობა მიმდინარე პერიოდისათვის გამოითვლება შემდეგნაირად: საბაზოდ აიღება მოსახლეობის რიცხოვნობა ბოლო აღწერის მიხედვით, მას ემატება ბუნებრივი (დაბადებულთა და გარდაცვლილთა სხვაობა) და მიგრაციული (ჩამოსულთა და წასულთა სხვაობა) მატება განვლილი პერიოდის განმავლობაში.

მომალადე – ოჯახის წევრი, რომელიც ახორციელებს ფიზიკურ, ფსიქოლოგიურ, ეკონომიკურ, სექსუალურ ძალადობას ან იძულებას ოჯახის სხვა წევრის მიმართ.

მსჯავრდადებულთა რაოდენობა მოიცავს ფიზიკურ პირებს, რომელთა მიმართ სასამართლოს მიერ გამოტანილია კანონიერ ძალაში შესული გამამტყუნებელი განაჩენი.

ოჯახის წევრი – ოჯახური ძალადობის კანონის მიზნებისთვის დედა, მამა, პაპა, ბებია, მეუღლე, შვილი (გერი), შვილობილი, მიმღები ოჯახი (დედობილი, მამობილი), შვილიშვილი, და, ძმა, მეუღლის მშობლები, სიძე, რძალი, აგრეთვე ყოფილი მეუღლე, არარეგისტრირებულ ქორწინებაში მყოფი პირები, მეურვე.

ოჯახური ძალადობის მსხვერპლი – ოჯახის წევრი, რომელმაც განიცადა ფიზიკური, ფსიქოლოგიური, სექსუალური, ეკონომიკური ძალადობა ან იძულება.

პენსიონერი ასაკით – 60 წელზე უფროსი ასაკის ქალი და 65 წელზე უფროსი ასაკის კაცი, რომელსაც დანიშნული აქვს პენსია.

სამეწარმეო საქმიანობა საქართველოს კანონით "მეწარმეთა შესახებ" განისაზღვრება როგორც მართლზომიერი და არაერთგვარადი საქმიანობა, რომელიც ორიენტირებულია მოგებაზე და ხორციელდება დამოუკიდებლად და ორგანიზებულად.

საშუალო თვიური ნომინალური ხელფასი – განისაზღვრება საანგარიშო პერიოდში დარიცხული ხელფასის (შრომის ანაზღაურების) ფონდის გაყოფით ამავე პერიოდში დაქირავებით დასაქმებულთა საშუალო რიცხოვნობაზე.

საწარმო – ეკონომიკური ერთეული, რომელიც აწარმოებს

საქონელს ან ეწევა მომსახურებას, დამოუკიდებლად იღებს ეკონომიკურ გადაწყვეტილებებს საკუთარი რესურსების განაწილების შესახებ (ფლობს გადაწყვეტილებათა მიღებაში თავისუფლების განსაზღვრულ ხარისხს). საწარმო ახორციელებს ერთ ან რამოდენიმე საქმიანობის სახეს, ერთი ან მეტი ადგილმდებარეობის მიხედვით. საწარმო შეიძლება იყოს ინდივიდუალური (ფიზიკური) ან იურიდიული პირი.

საწარმოები ზომის მიხედვით იყოფა შემდეგნაირად: მსხვილი, საშუალო და მცირე. **მსხვილ საწარმოებს** განეკუთვნება საწარმო, სადაც დასაქმებულთა საშუალო წლიური რაოდენობა აღემატება 100 კაცს ან საშუალო წლიური ბრუნვის მოცულობა 1.5 მლნ ლარს. **საშუალო ზომის საწარმოებს** მიეკუთვნება ყველა ორგანიზაციულ-სამართლებრივი ფორმის საწარმო, რომელშიც დასაქმებულთა საშუალო წლიური რაოდენობა მერყეობს 20-დან 100 კაცამდე, ხოლო საშუალო წლიური ბრუნვის მოცულობა – 0.5 მლნ ლარიდან 1.5 მლნ ლარამდე. **მცირე ზომის საწარმოებს** მიეკუთვნება ყველა ორგანიზაციულ-სამართლებრივი ფორმის საწარმო, რომელშიც დასაქმებულთა საშუალო წლიური რაოდენობა არ აღემატება 20 დასაქმებულს და საშუალო წლიური ბრუნვის მოცულობა არ აღემატება 0.5 მლნ ლარს.

საცხოვრისი – ოთახი ან ოთახების ერთობლიობა და მათი მიმდებარე სათავსოები (მაგალითად ჰოლი, დერეფანი) კაპიტალურ ნაგებობაში ან ნაგებობის განცალკევებულ ნაწილში, რომლებიც გათვალისწინებულია მთელი წლის განმავლობაში ერთი შინამეურნეობის საცხოვრებლად. საცხოვრისს უნდა გააჩნდეს ცალკე გასასვლელი ქუჩაში (უშუალოდ, ან ბადის, ან ეზოს მეშვეობით), ან საერთო უჯრედში შენობის შიგნით. მას შესაძლოა არ გააჩნდეს საკუთარი სააბაზანო ან ტუალეტი.

სიცოცხლის მოსალოდნელი ხანგრძლივობა დაზადებისას – წლების რაოდენობა, რომელსაც საშუალოდ იცოცხლებს ერთი ადამიანი დაზადებულთა თაობიდან იმ პირობით, რომ მოკვდაობის დონე ყოველ ასაკში დარჩება ისეთი, როგორც არის მოცემულ პერიოდში.

ტრეფიკინგი (ადამიანით ვაჭრობა) – ადამიანის ყიდვა ან გაყიდვა, ან მის მიმართ სხვა უკანონო გარიგების განხორციელება, აგრეთვე მუქარით, ძალადობით ან იძულების სხვა ფორმით, მოტაცებით, შანტაჟით, თაღლითობით, მოტყუებით, უმწეო მდგომარეობის ან ძალაუფლების ბოროტად გამოყენებით, საზღაურის ან/და სარგებლის მიცემის ან მიღების გზით იმ პირის თანხმობის მისაღწევად, რომელსაც სხვა პირზე ზეგავლენის მოხდენა შეუძლია, ადამიანის გადაბირება, გადაყვანა, გადამალვა, დაქირავება, ტრანსპორტირება, გადაცემა, შეფარება ან/და მიღება ექსპლუატაციის მიზნით.

უმაღლესი განათლების პირველი ეტაპი – განათლების საერთაშორისო სტანდარტული კლასიფიკატორის **V საფეხური** – საგანმანათლებლო პროგრამები, რომლებიც უზრუნველყოფენ საშუალო ზოგადი განათლების შემდგომ უმაღლესი კვალიფიკაციის სპეციალისტების მომზადებას (ბაკალავრიატი, უმაღლესი პროფესიული პროგრამები) და ბაკალავრიატის შემდეგ დონეს – მაგისტრატურას.

უმაღლესი განათლების მეორე ეტაპი – დიპლომის შემდგომი სწავლების სისტემა (დოქტორანტურა) – განათლების საერთაშორისო სტანდარტული კლასიფიკატორის **VI საფეხური** – უზრუნველყოფს განათლების მიღებას უმაღლესი განათლების შემდეგ. სწავლება მიმდინარეობს უმაღლეს საგანმანათლებლო დაწესებულებაში და მთავრდება დისერტაციის დაცვით მეცნიერებათა დოქტორის ხარისხის მოსაპოვებლად.

უმუშევარი – 15 წლის და უფროსი ასაკის პირი, რომელიც გამოსაკვლევ კვირის განმავლობაში არ მუშაობდა (ერთი საათითაც კი), ბოლო ოთხი კვირის განმავლობაში აქტიურად ეძებდა სამუშაოს და პოვნის შემთხვევაში მზად იყო მუშაობის დასაწყებად უახლოესი ორი კვირის განმავლობაში.

უმუშევრობის დონე – უმუშევართა რიცხოვნობის პროცენტული წილი შესაბამისი ასაკის ეკონომიკურად აქტიურ მოსახლეობაში.

ქორწინება – კანონით ან ჩვეულებით ნებადართული კავშირი ქალსა და კაცს შორის, რომელიც აწესრიგებს მათ ურთიერთობას, შვილებისადმი დამოკიდებულებას და განსაზღვრავს თითოეული მათგანის ადგილს საზოგადოებრივ ცხოვრებაში.

ქურდობა – სხვისი ქონების ფარული გატაცება.

ყაჩაღობა – თავდასხმა სხვისი ქონების დაუფლების მიზნით, რომელსაც თან ერთვის სიცოცხლის, ან ჯანმრთელობისთვის საშიში ძალადობა ან ასეთი ძალადობის გამოყენების მუქარა.

შინამეურნეობა – ადამიანთა ერთობლიობა, რომელიც ექვემდებარება ერთ საცხოვრებელ ერთეულზე ერთობლივი ცხოვრების საერთო წესებს და ერთმანეთთან დაკავშირებულია საერთო ბიუჯეტით (ან მისი ნაწილით), ნათესაური ან/და არანათესაური ურთიერთობებით. შინამეურნეობა შეიძლება შედგებოდეს ერთი პირისაგანაც.

შინამეურნეობის შემოსავლები – წარმოადგენს მოცემულ პერიოდში შინამეურნეობის წევრების მიერ ყველა წყაროდან მიღებული ინდივიდუალური და ერთობლივი შემოსავლების ჯამს. მოიცავს ფულად (დაქირავებით შრომიდან, თვითდასაქმებიდან, საკუთარ მამულში მოწეული სოფლის მეურნეობის პროდუქტების გაყიდვიდან, საკუთრების გაქირავებიდან, სარგებელს ანაზრადან, ქვეყნის შიგნით და გარეთ მყოფი ახლობლების საჩუქრებს, სამომხმარებლო ხარჯების გაწევის მიზნით ფულის სესხებას, დანაზოგის გამოყენებას და სხვ.) და არაფულად შემოსავლებს (საკუთარი მოხმარებისათვის წარმოებული, ჰუმანიტარული დახმარებით ან ახლობლისაგან უსასყიდლოდ მიღებული სასურსათო პროდუქტების ღირებულება).

შობადობის ასაკობრივი კოეფიციენტი – მოცემული დროის პერიოდში გარკვეული ასაკის ქალების მიერ გაჩენილი ბავშვების საშუალო რაოდენობა.

შობადობის ჯამობრივი კოეფიციენტი – ერთი ქალის მიერ ფერტილურ ასაკში (15-49) დაბადებული ბავშვების საშუალო რაოდენობა. ეს მაჩვენებელი გამოიანგარიშება შობადობის

ასაკობრივი კოეფიციენტების ჯამის გაყოფით 1000-ზე.

ჩვილ ბავშვთა მოკვდაობის კოეფიციენტი გამოითვლება 1 წლამდე ასაკის გარდაცვლილ ბავშვთა რიცხოვნობის შეფარდებით ცოცხლად დაბადებულთა საერთო რიცხოვნობასთან.

ცოცხლად დაბადება – ბავშვის დაბადება ცოცხლად. ჯანმრთელობის დაცვის მსოფლიო ორგანიზაციის სტანდარტული განმარტების მიხედვით, ცოცხლად დაბადება წარმოადგენს დედის ორგანიზმიდან ჩასახვის პროდუქტის სრულ გამოყოფას ორსულობის ხანგრძლივობის მიუხედავად. ამასთან ნაყოფი ასეთი გამოყოფის შემდეგ უნდა სუნთქავდეს ან უნდა ამჟღავნებდეს სიცოცხლის ნებისმიერ სხვა ნიშნებს (გულისცემა, ჭიპლარის პულსაცია ან კუნთების თვითნებური შეკუმშვა) მიუხედავად იმისა, გადაჭრილია თუ არა ჭიპლარი და განცალკევებულია თუ არა პლაცენტა.

პარცვა – სხვისი ქონების აშკარა გატაცება.

ეკონომიკური საქმიანობის სახეების კლასიფიკაცია

A	სოფლის მეურნეობა, ნადირობა და სატყეო მეურნეობა
B	თევზჭერა, მეთევზეობა
C	სამთომოპოვებითი მრეწველობა
D	დამამუშავებელი მრეწველობა
E	ელექტროენერჯის, აირისა და წყლის წარმოება და განაწილება
F	მშენებლობა
G	ვაჭრობა; ავტომობილების, საყოფაცხოვრებო ნაწარმისა და პირადი მოხმარების საგნების რემონტი
H	სასტუმროები და რესტორნები
I	ტრანსპორტი და კავშირგაბმულობა
J	საფინანსო საქმიანობა
K	ოპერაციები უძრავი ქონებით, იჯარა და მომხმარებლისათვის მომსახურების გაწევა
L	სახელმწიფო მმართველობა
M	განათლება
N	ჯანმრთელობის დაცვა და სოციალური დახმარება
O	კომუნალური, სოციალური და პერსონალური მომსახურების გაწევა
P	შინამოსამსახურის საქმიანობა და შინამეურნეობების საქმიანობა, დაკავშირებული საქონლისა და მომსახურების წარმოებასთან საკუთარი მოხმარებისათვის
Q	ექსტერიტორიული ორგანიზაციების საქმიანობა

სტატისტიკური პუბლიკაცია ”ქალი და კაცი საქართველოში”

ავტორთა ჯგუფი მადლობას უხდის გაეროს ქალთა ფონდს (ქ-ნი თამარ საბედაშვილი) და აზიის განვითარების ბანკს (ქ-ნი ქეთევან ჩხეიძე), რომელთა მხარდაჭერითაც მომზადდა და დაიბეჭდა პუბლიკაცია.

რედაქტორი: თენგიზ ცეკვაძე

პასუხისმგებელი გამოცემაზე: გიორგი კალაკაშვილი
ლია ჩარეიშვილი

კრებულის მომზადებაში მონაწილეობდნენ: გიორგი კალაკაშვილი
ლია ჩარეიშვილი
ალექსანდრე არაბული
ირმა გვილავა
გოგიტა თოდრაძე
ნატო კოპალეიშვილი
ელენე მარუაშვილი
მანანა ტაბატაძე
თინათინ ქსოვრელი
პაატა შავიშვილი
ვასილ წაქაძე
ფიქრია ხვიჩია

დაკაბადონება, დიზაინი: ალექსანდრე არაბული

გამომცემლობა:
ტირაჟი: 500

დამატებითი ინფორმაციისათვის გთხოვთ დაგვიკავშირდეთ: საქართველოს სტატისტიკის ეროვნული სამსახური, თბილისი, წყნეთი, 0181, გურამიშვილის ქ. 39

ტელ.: 236 72 10 , შიდა 605/602
ფაქსი: 236 72 13
ელ. ფოსტა: info@geostat.ge

ვებ-გვერდი: www.geostat.ge

შენიშვნები