



საქართველოს სტატისტიკის
ეროვნული სამსახური



Enhancing Gender
Equality in Georgia



ქალი და კაცი საქართველოში

სტატისტიკური პუბლიკაცია

თბილისი - 2013

საქართველოს სტატისტიკის ეროვნული სამსახური

ქალი და კაცი
საქართველოში

სტატისტიკური პუბლიკაცია

თბილისი - 2013

შინაარსი

გენდერული თანასწორობა	3
გენდერული სტატისტიკის აუცილებლობა	3
მეგზური მკითხველისათვის	4
მოსახლეობა	5
ჯანმრთელობის დაცვა	16
სოციალური უზრუნველყოფა	21
განათლება	23
შინამეურნეობები	28
დასაქმება და უმუშევრობა	30
შემოსავლები და ხარჯები	38
ბიზნეს სექტორი	43
სოფლის მეურნეობა	57
სამართალდარღვევები	59
ხელისუფლება	69
ცნებები და განმარტებები	77
შენიშვნები	84

პირობითი აღნიშვნები

საქსტატი - საქართველოს სტატისტიკის ეროვნული სამსახური

... მონაცემი არ არის

- მოვლენა არ არსებობს

0.0 მაჩვენებლის სიდიდე უმნიშვნელოა

ცალკეულ შემთხვევებში განსხვავება საბოლოო შედეგსა და შესაკრებთა ჯამს შორის აიხსნება მონაცემთა დამრგვალებით.

© საქართველოს სტატისტიკის ეროვნული სამსახური, 2013

www.geostat.ge

ISBN 978-9941-0-6100-4

გენდერული თანასწორობა

გენდერული თანასწორობა წარმოაჩენს ქალისა და კაცის მოღვაწეობის თანაბარი ხელმისაწვდომობის შესაძლებლობებს საზოგადოებრივი ცხოვრების ყველა სფეროში.

გენდერული თანასწორობის კონცეფცია (დამტკიცებული საქართველოს პარლამენტის მიერ 2006 წელს) და კანონი გენდერული თანასწორობის შესახებ (დამტკიცებული საქართველოს პარლამენტის მიერ 2010 წელს), ხაზგასმით მიუთითებს ქალისა და კაცის თანაბარი უფლებების უზრუნველყოფისა და ქვეყნის პოლიტიკურ, ეკონომიკურ და სოციალურ პროცესებში ქალთა მონაწილეობის გაუმჯობესების აუცილებლობაზე.

გენდერულ თანასწორობას გააჩნია როგორც რაოდენობრივი, ასევე ხარისხობრივი ასპექტები. რაოდენობრივი ასპექტი გულისხმობს სქესის ნიშნით დიფერენცირებული მონაცემების შეგროვებასა და დამუშავებას ისეთ სფეროებში, როგორცაა დემოგრაფია, განათლება, ჯანდაცვა, დასაქმება, სოციალური უზრუნველყოფა, სამართალდარღვევები და სხვა.

ხარისხობრივი ასპექტი გვიჩვენებს ქალისა და კაცის უფლებების რეალიზაციისა და ქვეყანაში არსებული რესურსების გამოყენებისა და კონტროლის ხელმისაწვდომობის დონეს.

გენდერული სტატისტიკის აუცილებლობა

გენდერული სტატისტიკა - ეს არის სტატისტიკა ქალისა და კაცის მდგომარეობის შესახებ საზოგადოებრივი და ეკონომიკური საქმიანობის ყველა სფეროში. ის წარმოადგენს ერთ-ერთ უმნიშვნელოვანეს ინსტრუმენტს, რომელიც საშუალებას იძლევა გათვალისწინებულ იქნეს ქალისა და კაცის, როგორც სპეციფიკური სოციალურ-დემოგრაფიული ჯგუფის თავისებურებანი თანაბარი უფლებებისა და შესაძლებლობების პრინციპის ოპტიმალური პოლიტიკის შემუშავებაში.

გენდერული სტატისტიკის მიზანია უზრუნველყოს მიუკერძოებელი მონაცემები შედარებისა და შეფასების გზით, ქალისა და კაცის სტატუსის, გენდერული თანასწორობის რეალური ვითარების შესახებ. სქესის ნიშნით დიფერენცირებული სტატისტიკური აღრიცხვის მიხედვით მონაცემთა შეგროვების სრულყოფა და გაფართოება მეტად მნიშვნელოვანია გენდერულ თემატიკაზე მომუშავე პირებისთვის, საკანონმდებლო ორგანოს, სახელმწიფო სტრუქტურებისა და სამოქალაქო საზოგადოების წარმომადგენლებისთვის.

მეგზური მკითხველისთვის

”ქალი და კაცი საქართველოში” გენდერული პრობლემებისადმი მიძღვნილი მეშვიდე სტატისტიკური პუბლიკაციაა. ფორმატისა და შინაარსის მიხედვით იგი წინა გამოცემასთან შედარებით უფრო ახლოსაა მსოფლიო სტატისტიკურ სტანდარტებთან. კრებულს დაემატა ისეთი მნიშვნელოვანი საკითხები, როგორცაა ბუნებრივი მოძრაობა რეგიონების მიხედვით, ემიგრანტებისა და იმიგრანტების განაწილება ასაკის მიხედვით, სკოლამდელი აღზრდის დაწესებულებებში აღსაზრდელთა რიცხოვნობა ასაკობრივი ჯგუფების მიხედვით, სტუდენტთა რიცხოვნობა პროგრამების მიხედვით სახელმწიფო და კერძო უმაღლეს საგანმანათლებლო დაწესებულებებში, კურსდამთავრებულთა რიცხოვნობა პროგრამების მიხედვით სახელმწიფო და კერძო უმაღლესი საგანმანათლებლო დაწესებულებებიდან, 2012 წლის 1 ოქტომბრის საპარლამენტო არჩევნებზე რეგისტრირებული პოლიტიკური პარტიების გენდერული შემადგენლობა, 2012 წლის 1 ოქტომბრის საპარლამენტო არჩევნებზე რეგისტრირებული მაჟორიტარი კანდიდატების გენდერული შემადგენლობა და სხვ.

პუბლიკაციაში მოყვანილი სტატისტიკური მონაცემები ასახავს ქვეყანაში ჩამოყალიბებული გენდერული თანასწორობის ძირითად ტენდენციებს 2010-2012 წლებში. პუბლიკაცია მიზნად ისახავს ხელი შეუწყოს გენდერული პრობლემების შესახებ საზოგადოების ინფორმირებულობის დონის ამაღლებასა და გენდერული თანასწორობის სფეროში მიზანმიმართული სახელმწიფო პოლიტიკის შემუშავებას.

მონაცემები ემყარება საქსტატის გამოკვლევებს და ადმინისტრაციულ წყაროებს.

საქმიანი შენიშვნები და წინადადებები პუბლიკაციის ფორმატისა და შინაარსის შესახებ მაღლიერებით იქნება აღქმული ავტორთა ჯგუფის მიერ.

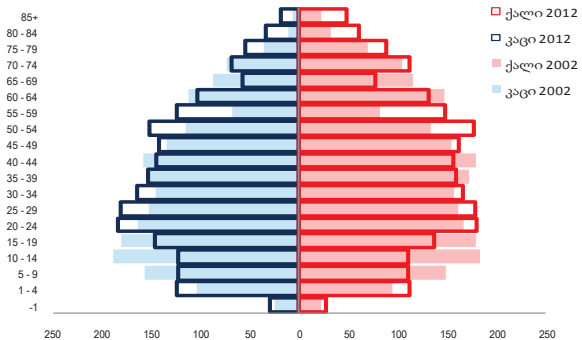
მოსახლეობა

საქართველოს მოსახლეობის რიცხოვნობა

I იანვრის მდგომარეობით, ათასი

წელი	ქალი	კაცი
1990	2 852.4	2 572.0
1995	2 526.5	2 267.7
2000	2 342.4	2 092.8
2001	2 325.6	2 075.8
2002	2 309.8	2 061.7
2003	2 296.0	2 046.6
2004	2 283.1	2 032.1
2005	2 284.8	2 036.7
2006	2 317.4	2 083.9
2007	2 315.2	2 079.5
2008	2 303.7	2 078.4
2009	2 304.6	2 080.8
2010	2 327.5	2 108.9
2011	2 341.9	2 127.3
2012	2 353.8	2 143.8
2013	2 345.0	2 138.8

მოსახლეობის განაწილება სქესისა და ასაკის მიხედვით 2002 და 2012 წლებში, ათასი



ბუნებრივი მოძრაობა

ერთეული

	2009		2010		2011		2012	
	ქალი	კაცი	ქალი	კაცი	ქალი	კაცი	ქალი	კაცი
	დაიბადა (ცოცხლად)	30 992	32 385	30 097	32 488	27 684	30 330	27 230
გარდაიცვალა	22 434	24 191	23 183	24 681	24 264	25 554	23 895	25 453
ბუნებრივი მატება	8 558	8 194	6 914	7 807	3 420	4 776	3 335	4 348

2012 წელს ცოცხლად დაბადებულთა რაოდენობა წინა წელთან შედარებით 1.7 პროცენტით შემცირდა. მიუხედავად ბოლო 2 წლის განმავლობაში შობადობის შემცირებისა, აღსანიშნავია, რომ მისი მაჩვენებელი 2004-2007 წლების პერიოდთან შედარებით მაინც მაღალ დონეზე რჩება. გარდაცვლილთა რაოდენობა კი 2012 წელს 2011 წელთან შედარებით 1 პროცენტით შემცირდა. ამ გარემოების ფონზე ბუნებრივმა მატებამ 7683 ერთეული შეადგინა. მიუხედავად ამისა, მოსახლეობის საერთო რიცხოვნობის ძირითად განმსაზღვრელ ფაქტორად კვლავ გარე მიგრაცია რჩება.

ცოცხლად დაბადებულები დედის ასაკის მიხედვით

ერთეული

ასაკი	2009		2010		2011		2012	
	გოგო	ბიჭი	გოგო	ბიჭი	გოგო	ბიჭი	გოგო	ბიჭი
	<15	23	15	17	8	13	13	11
15-19	4 432	4 426	3 825	4 020	3 065	3 422	2 680	2 956
20-29	19 664	20 540	19 120	20 464	17 779	19 351	17 315	19 089
30-39	6 424	6 905	6 616	7 433	6 340	7 026	6 679	7 186
40-49	445	494	507	544	476	506	533	538
50+	4	5	5	3	6	4	8	8
უცნობია	-	-	7	16	5	8	4	9
სულ	30 992	32 385	30 097	32 488	27 684	30 330	27 230	29 801

ცოცხლად დაზარდებულები დაზარდების რიგითობის მიხედვით

ერთეული

წელი	დაზარდების რიგითობა			სულ
	I	II	III+	
1990	41 338	31 582	19 895	92 815
1995	30 012	18 352	7 977	56 341
2000	25 327	16 250	7 223	48 800
2001	25 460	15 086	7 043	47 589
2002	24 952	14 878	6 775	46 605
2003	28 875	11 752	5 567	46 194
2004	28 100	15 773	5 699	49 572
2005	27 356	13 743	5 413	46 512
2006	28 935	13 371	5 489	47 795
2007	29 883	14 075	5 329	49 287
2008	31 308	18 146	7 111	56 565
2009	33 651	21 093	8 633	63 377
2010	31 062	22 305	9 218	62 585
2011	27 668	21 708	8 638	58 014
2012	26 368	21 740	8 923	57 031

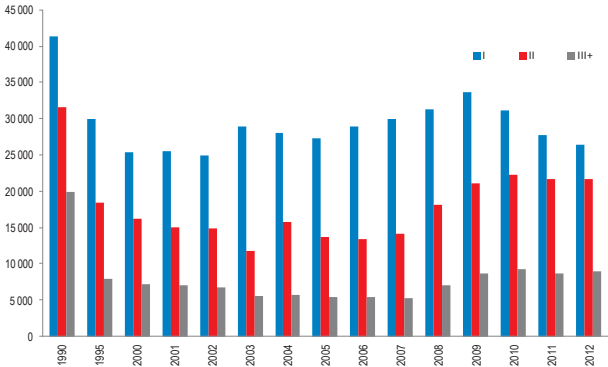
2008 წლიდან იცვლება ცოცხლად დაზარდებულთა რიგითობის სტრუქტურა. პირველი შვილის წილის კლების ხარჯზე საერთო დაზარდებაში მატულობს მეორე და შემდეგი შვილების წილი. 2007 წელს პირველი შვილის წილი 60.6 პროცენტს შეადგენდა, ხოლო იგივე მაჩვენებელი 2012 წელს 46.2 პროცენტამდე შემცირდა. ამავე პერიოდში მეორე შვილის წილი 28.6 პროცენტიდან 38.1 პროცენტამდე, ხოლო მესამე და მომდევნო შვილების წილი 10.8 პროცენტიდან 15.6 პროცენტამდე გაიზარდა.

ცოცხლად დაზარდებულები სქესის და დაზარდების რიგითობის მიხედვით

ერთეული

წელი	I		II		III+	
	გოგო	ბიჭი	გოგო	ბიჭი	გოგო	ბიჭი
2006	13 969	14 966	6 313	7 058	2 277	3 212
2007	14 477	15 406	6 683	7 392	2 245	3 084
2008	13 912	17 396	8 107	10 039	2 826	4 285
2009	16 797	16 854	10 373	10 720	3 822	4 811
2010	15 273	15 804	10 775	11 485	4 049	5 199
2011	13 258	14 410	10 593	11 115	3 833	4 805
2012	12 593	13 775	10 536	11 204	4 101	4 822

ცოცხლად დაბადებულთა რიცხოვნობა დაბადების რეგისტრაციის მიხედვით, ერთეული

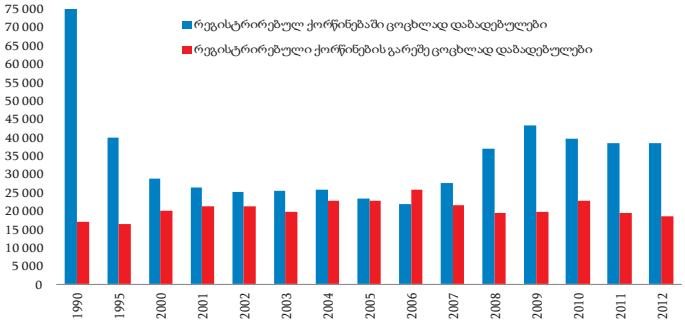


ცოცხლად დაბადებულები მშობლების ქორწინებითი მდგომარეობის მიხედვით

ერთეული

წელი	ცოცხლად დაბადებულთა რიცხოვნობა, სულ	მათ შორის		უცნობია
		რეგისტრირებულ ქორწინებაში დაბადებულთა რიცხოვნობა	რეგისტრირებული ქორწინების გარეშე დაბადებულთა რიცხოვნობა	
1990	92 815	75 912	16 903	-
1995	56 341	39 877	16 464	-
2000	48 800	28 743	20 057	-
2001	47 589	26 459	21 130	-
2002	46 605	25 202	21 403	-
2003	46 194	25 610	19 723	861
2004	49 572	25 929	22 735	908
2005	46 512	23 410	22 720	382
2006	47 795	21 786	25 739	270
2007	49 287	27 661	21 626	-
2008	56 565	37 138	19 427	-
2009	63 377	43 490	19 887	-
2010	62 585	39 631	22 881	73
2011	58 014	38 403	19 610	1
2012	57 031	38 469	18 528	34

**ცოცხლად დაბადებულები მშობლების ქორწინებით
მდგომარეობის მიხედვით, ერთეული**



რეგისტრირებულ ქორწინებაში დაბადებულთა წილი 2012 წელს 2011 წელთან შედარებით იზრდება და 67.5 პროცენტს აღწევს. შედარებისათვის, ყველაზე დაბალი მაჩვენებელი (45.6 პროცენტი) 2006 წელს დაფიქსირდა.

შობადობის ასაკობრივი კოეფიციენტი

წელი	დაბადებულთა რიცხოვნობა შესაბამისი ასაკის 1000 ქალზე							შობადობის ჯამობრივი კოეფიციენტი
	<20	20-24	25-29	30-34	35-39	40-44	45+	
1990	58.1	167.3	110.5	64.0	24.7	6.2	0.3	2.16
1995	64.2	113.3	66.4	41.9	16.6	4.2	0.7	1.54
2000	39.9	110.1	74.4	43.3	19.2	4.9	0.9	1.46
2001	32.5	112.3	71.2	45.2	21.0	5.4	1.4	1.44
2002	32.8	108.6	63.5	50.2	21.2	6.4	1.5	1.42
2003	33.2	99.4	78.8	46.8	19.0	5.2	0.5	1.41
2004	35.1	109.3	83.3	47.2	21.1	5.4	1.0	1.51
2005	38.5	97.2	75.2	44.0	18.6	4.2	0.5	1.39
2006	36.7	100.7	76.0	43.3	18.9	4.6	0.7	1.40
2007	36.3	103.1	79.2	46.5	19.7	4.4	0.5	1.45
2008	43.8	118.1	90.3	53.0	22.5	5.1	0.5	1.67
2009	52.0	128.2	102.4	58.8	25.1	5.5	0.5	1.86

შობადობის ასაკობრივი კოეფიციენტი (გაგრძელება)

წელი	დაბადებულთა რიცხოვნობა შესაბამისი ასაკის 1000 ქალზე							შობადობის ჯამობრივი კოეფიციენტი
	<20	20-24	25-29	30-34	35-39	40-44	45+	
2010	48.5	122.4	101.1	60.9	26.3	6.3	0.5	1.83
2011	42.8	111.5	95.2	56.7	25.3	5.8	0.5	1.69
2012	39.9	107.5	94.4	58.6	25.9	6.3	0.6	1.67

მკვლადშობადობა დედის ასაკის მიხედვით

ასაკი	ერთეული							
	2009		2010		2011		2012	
	გოგო	ბიჭი	გოგო	ბიჭი	გოგო	ბიჭი	გოგო	ბიჭი
<15	-	-	-	1	-	-	-	-
15-19	24	30	28	34	19	25	27	37
20-29	111	143	172	185	122	188	170	173
30-39	78	76	94	100	77	102	96	120
40-49	13	9	13	23	13	17	17	23
უცნობია	-	-	2	1	-	-	-	1
სულ	226	258	309	344	231	332	310	354

გარდაცვალება ასაკის მიხედვით

ასაკი	ერთეული					
	2010		2011		2012	
	ქალი	კაცი	ქალი	კაცი	ქალი	კაცი
0	295	406	281	422	296	419
1-9	59	97	66	83	59	96
10-19	71	157	49	143	54	136
20-29	99	540	133	431	123	487
30-39	230	808	246	738	221	783
40-49	621	1 854	570	1 706	561	1 695
50-59	1 425	3 435	1 425	3 449	1 462	3 546
60-69	2 481	4 073	2 412	4 196	2 277	4 174
70-79	7 545	7 851	7 885	8 167	7 573	7 923
80+	10 315	5 345	11 148	6 033	11 203	6 021
უცნობია	42	115	49	186	66	173
სულ	23 183	24 681	24 264	25 554	23 895	25 453

ჩვილ ბავშვთა მოკვდაობა

წელი	ჩვილ ბავშვთა გარდაცვალება (ერთეული)			ჩვილ ბავშვთა მოკვდაობის კოეფიციენტი (1000 დაბადებულზე)		
	სულ	მათ შორის:		სულ	მათ შორის:	
		გოგო	ბიჭი		გოგო	ბიჭი
1990	1 910	802	1108	20.6	17.8	23.2
1995	1 600	645	955	28.4	24.3	32.1
2000	1 100	444	656	22.5	19.2	25.6
2001	1 098	451	647	23.1	20.0	25.8
2002	1 102	449	653	23.6	20.3	26.6
2003	1 144	487	657	24.8	22.4	26.9
2004	1 178	542	636	23.8	23.0	24.4
2005	916	434	482	19.7	19.9	19.6
2006	753	358	395	15.8	15.9	15.7
2007	656	284	372	13.3	12.1	14.4
2008	959	410	549	17.0	16.5	17.3
2009	945	399	546	14.9	12.9	16.9
2010	701	295	406	11.2	9.8	12.5
2011	703	281	422	12.1	10.2	13.9
2012	715	296	419	12.5	10.9	14.1

სიცოცხლის მოსალოდნელი ხანგრძლივობა დაბადებისას

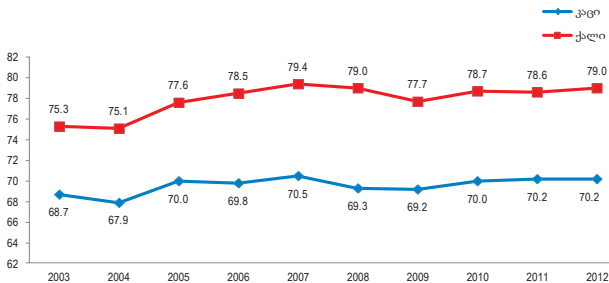
წელი	წელი		
	სულ	ქალი	კაცი
1990	71.44	75.04	67.51
1995	70.33	74.22	66.28
2000	71.34	74.98	67.51
2001	71.58	74.87	68.08
2002	71.54	74.91	67.96
2003	72.14	75.29	68.72
2004	71.61	75.13	67.87
2005	73.96	77.57	70.00
2006	74.27	78.45	69.83
2007	75.07	79.41	70.46

სიცოცხლის მოსალოდნელი ხანგრძლივობა დაბადებისას (გაგრძელება)

წელი

წელი	სულ	ქალი	კაცი
2008	74.23	78.99	69.28
2009	73.57	77.69	69.20
2010	74.43	78.73	69.95
2011	74.47	78.60	70.19
2012	74.68	79.00	70.23

სიცოცხლის მოსალოდნელი ხანგრძლივობა დაბადებისას (წელი)



ქორწინება

ერთეული

	2010		2011		2012	
	ქალი	კაცი	ქალი	კაცი	ქალი	კაცი
დაქორწინდა, სულ	34 675	34 675	30 863	30 863	30 412	30 412
მათ შორის						
ქორწინებამდე იყო:						
დაუქორწინებელი	33 491	33 163	29 444	29 028	28 612	28 197
ქვრივი	153	208	171	191	194	192
განქორწინებული	987	1 256	1 245	1 642	1 528	1 936
უცნობია	44	48	3	2	78	87

დაქორწინებულთა რაოდენობა ასაკის მიხედვით

ასაკი	ერთეული					
	2010		2011		2012	
	ქალი	კაცი	ქალი	კაცი	ქალი	კაცი
16-19	5 379	1 129	4 554	1 013	4 137	842
20-29	20 430	18 662	18 030	16 494	17 225	15 966
30-39	6 641	10 271	6 105	9 218	6 311	8 722
40-49	1 551	3 328	1 607	2 962	1 845	3 278
50-59	496	830	425	819	616	1 060
60+	168	422	142	353	229	474
უცნობია	10	33	-	4	49	70
სულ	34 675	34 675	30 863	30 863	30 412	30 412

ქალისა და კაცის საშუალო ასაკი ქორწინებისას

წელი	წელი			
	ქალი		კაცი	
	საერთო	პირველად	საერთო	პირველად
1990	25.1	23.9	28.7	27.0
1995	23.9	23.4	27.9	27.0
2000	24.9	24.7	28.8	28.4
2001	25.2	25.0	29.2	28.8
2002	25.4	25.2	29.1	28.9
2003	25.4	25.1	29.4	29.0
2004	25.9	25.6	29.6	29.3
2005	25.9	25.6	29.8	29.6
2006	25.6	25.4	29.6	29.4
2007	25.8	25.6	29.7	29.4
2008	25.4	25.1	29.2	28.8
2009	25.6	25.3	29.3	28.8
2010	26.3	25.8	30.2	29.5
2011	26.6	26.0	30.2	29.4
2012	27.2	26.5	30.7	29.8

განქორწინებულთა რაოდენობა ასაკის მიხედვით

ასაკი	ერთეული					
	2010		2011		2012	
	ქალი	კაცი	ქალი	კაცი	ქალი	კაცი
<20	51	14	55	14	64	5
20-29	1 252	782	1 583	1 036	1 994	1 247
30-39	1 760	1 675	2 063	2 001	2 554	2 433
40-49	1 045	1 219	1 357	1 598	1 686	2 027
50-59	396	608	522	749	676	1 060
60+	71	179	95	228	108	276
უცნობია	151	249	175	224	54	88
სულ	4 726	4 726	5 850	5 850	7 136	7 136

ქალისა და კაცის საშუალო ასაკი განქორწინებისას

წელი	წელი	
	ქალი	კაცი
1990	35.2	37.6
1995	35.6	38.2
2000	36.3	39.5
2001	36.7	40.1
2002	37.0	39.9
2003	36.9	40.6
2004	37.9	41.2
2005	37.5	40.6
2006	37.8	40.2
2007	37.7	40.3
2008	36.2	39.3
2009	35.7	39.0
2010	36.1	39.3
2011	36.3	39.3
2012	36.2	39.8

ემიგრანტებისა და იმიგრანტების განაწილება ასაკის მიხედვით
(2012 წელი)

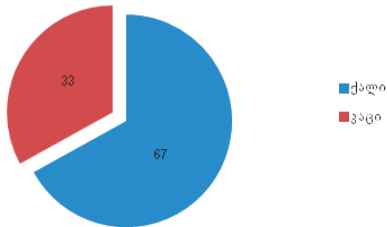
ასაკი	ერთეული			
	ემიგრანტი		იმიგრანტი	
	ქალი	კაცი	ქალი	კაცი
0-4	260	283	284	337
5-9	2 124	2 462	1 751	2 075
10-19	3 846	5 719	3 067	4 263
20-29	9 017	16 534	5 722	11 334
30-39	7 066	12 010	4 592	9 889
40-49	6 935	7 000	3 406	5 802
50-59	6 078	5 661	3 799	5 852
60-69	1 835	1 635	2 048	2 116
70-79	1 012	620	1 249	890
80+	322	146	386	173
უცნობია	7	12	6	22
სულ	38 502	52 082	26 310	42 753

ჯანმრთელობის დაცვა ექიმების რიცხოვნობა

								ერთეული	
2008		2009		2010		2011		2012	
ქალი	კაცი	ქალი	კაცი	ქალი	კაცი	ქალი	კაცი	ქალი	კაცი
13 973	6 280	13 787	6 822	14 625	6 537	14 442	7 331	12 963	6 441

წყარო: საქართველოს შრომის, ჯანმრთელობისა და სოციალური დაცვის სამინისტრო.

ექიმების რიცხოვნობა 2012 წელს, %



ჰორმონალური კონტრაცეფციების გავრცელება

	ერთეული				
	2008	2009	2010	2011	2012
ქალების რაოდენობა, რომლებიც იყენებენ ჰორმონალურ კონტრაცეფციებს	12 171	10 283	20 620	16 917	24 312

წყარო: საქართველოს შრომის, ჯანმრთელობისა და სოციალური დაცვის სამინისტრო.

ჰორმონალური კონტრაცეფციების გამოყენების შემთხვევების რაოდენობა ხასიათდება ცვალებადობით. კერძოდ, 2012 წელს 2008 წელთან შედარებით ქალთა რაოდენობა, რომლებიც იყენებენ ჰორმონალურ კონტრაცეფციებს 99.7 პროცენტითაა გაზრდილი, ხოლო 2010 წელთან შედარებით - 17.9 პროცენტით.

აბორტების რაოდენობა

	ათასი			
	2009	2010	2011	2012
აბორტების რაოდენობა სულ	24.3	25.6	30.6	39.2
მათ შორის მინი-აბორტი	8.4	10.6	12.9	15.9
აბორტების რაოდენობა ასაკობრივი ჯგუფების მიხედვით:				
<15	0.0	0.0	0.0	0.0
15-19	1.7	1.8	1.7	2.0
20-44	22.4	23.7	28.8	37.0
45+	0.2	0.1	0.1	0.2
აბორტების რაოდენობა პირველი ორსულობის დროს	0.0	0.5	0.2	0.2

წყარო: საქართველოს შრომის, ჯანმრთელობისა და სოციალური დაცვის სამინისტრო.

აბორტების რაოდენობა 2012 წელს 2009 წელთან შედარებით 61.3 პროცენტითაა გაზრდილი. როგორც აბორტების, ასევე მინი აბორტების რაოდენობა უკანასკნელი წლების მანძილზე მზარდი ტენდენციით ხასიათდება. აბორტების რაოდენობის ასაკობრივი ჯგუფების მიხედვით განხილვისას, აღსანიშნავია, რომ 20-44 წლის ასაკის ქალების მიერ გაკეთებულ აბორტების რაოდენობა სრული რაოდენობის 94.0 პროცენტზე მეტს შეადგენს.

სიცოცხლეში პირველად დადგენილი დიაგნოზით აღრიცხული ათამანგის შემთხვევები

		ერთეული									
		2008		2009		2010		2011		2012	
ქალი	კაცი	ქალი	კაცი	ქალი	კაცი	ქალი	კაცი	ქალი	კაცი	ქალი	კაცი
158	188	168	335	199	400	234	257	277	345		

წყარო: საქართველოს შრომის, ჯანმრთელობისა და სოციალური დაცვის სამინისტრო.

სიცოცხლეში პირველად დადგენილი დიაგნოზით აღრიცხული გონორეას შემთხვევები

		ერთეული									
		2008		2009		2010		2011		2012	
ქალი	კაცი	ქალი	კაცი	ქალი	კაცი	ქალი	კაცი	ქალი	კაცი	ქალი	კაცი
179	505	104	566	127	614	151	511	93	421		

წყარო: საქართველოს შრომის, ჯანმრთელობისა და სოციალური დაცვის სამინისტრო.

ტუბერკულოზის შემთხვევათა რაოდენობა

წლის ბოლოს, ერთეული

2008		2009		2010		2011		2012	
ქალი	კაცი	ქალი	კაცი	ქალი	კაცი	ქალი	კაცი	ქალი	კაცი
1 636	3 868	1 657	4 451	1 386	4 302	1 418	4 121	1 336	3 637

წყარო: საქართველოს შრომის, ჯანმრთელობისა და სოციალური დაცვის სამინისტრო.

შიდსის შემთხვევები ცხოვრებაში პირველად დადგენილი დიაგნოზით

ერთეული

2009		2010		2011		2012	
ქალი	კაცი	ქალი	კაცი	ქალი	კაცი	ქალი	კაცი
112	273	133	322	124	300	143	383

წყარო: საქართველოს შრომის, ჯანმრთელობისა და სოციალური დაცვის სამინისტრო.

სიცოცხლეში პირველად დადგენილი დიაგნოზით ფსიქიკური და ქვევითი აზლილობების შემთხვევები

ერთეული

2008		2009		2010		2011		2012	
ქალი	კაცი	ქალი	კაცი	ქალი	კაცი	ქალი	კაცი	ქალი	კაცი
1 097	2 643	1 007	1 498	1 018	1 321	809	1 061	1 461	2 614

წყარო: საქართველოს შრომის, ჯანმრთელობისა და სოციალური დაცვის სამინისტრო.

ფსიქიკური და ქვევითი აზლილობების რეგისტრირებული შემთხვევები ქალაქად და სოფლად

ერთეული

2010		2011		2012							
ქალაქად	სოფლად	ქალაქად	სოფლად	ქალაქად	სოფლად						
ქალი	კაცი	ქალი	კაცი	ქალი	კაცი						
18 483	26 213	14 255	20 265	14 666	21 421	13 411	18 238	15 305	29 681	13 918	19 392

წყარო: საქართველოს შრომის, ჯანმრთელობისა და სოციალური დაცვის სამინისტრო.

2012 წელს ფსიქიკურად დაავადებულთაგან ძირითადი წილი მოდის კაცებზე და შეადგენს 64.1 პროცენტს. ამავე წელს დაავადებულთა 42.5 პროცენტი სოფლად მცხოვრებია.

ავთვისებიანი ახალწარმონაქმნების რაოდენობა სიცოცხლეში პირველად დადგენილი დიაგნოზით

ერთეული									
2008		2009		2010		2011		2012	
ქალი	კაცი	ქალი	კაცი	ქალი	კაცი	ქალი	კაცი	ქალი	კაცი
2 877	2 781	2 962	2 694	2 868	2 760	2 080	2 107	2 188	2 044

წყარო: საქართველოს შრომის, ჯანმრთელობისა და სოციალური დაცვის სამინისტრო.

გარდაცვალების მიზეზები ძირითადი კლასების მიხედვით

	ერთეული	
	ქალი	კაცი
2012		
ზოგიერთი ინფექციური და პარაზიტული ავადმყოფობები	113	389
სიმსივნეები	2 275	2 939
სისხლისა და სისხლმზადი ორგანოების ავადმყოფობები და იმუნური მექანიზმის ჩათრევით გამოწვეული მიმდინარე დარღვევა	60	63
ენდოკრინული სისტემის, კვებისა და ნივთიერებათა ცვლის დარღვევით გამოწვეული ავადმყოფობები	670	561
ფსიქიური და ქცევითი აშლილობები	32	42
ნერვული სისტემის ავადმყოფობები	268	311
თვალისა და მისი დანამატების ავადმყოფობები	-	2
ყურისა და დერილისებრი მორჩის ავადმყოფობები	-	2
სისხლის მიმოქცევის სისტემის ავადმყოფობები	10 462	9 540
სასუნთქი სისტემის ავადმყოფობები	407	618
საჭმლის მომნელებელი სისტემის ავადმყოფობები	417	772
კანისა და კანქვეშა უჯრედისის ავადმყოფობები	11	14
მვალ-სახსართა სისტემისა და შემაერთებელი ქსოვილის ავადმყოფობები	48	14
შარდ-საქესო სისტემის ავადმყოფობები	143	221
ორსულობა, მშობიარობა და ლოგინობის ხანა	14	-
პერინატალურ პერიოდში წარმოშობილი ცალკეული მდგომარეობა თანდაყოლილი ანომალიები (განვითარების მანკები), დეფორმაციები და ქრომოსომური დარღვევები	178	267
კლინიკური და ლაბორატორიული გამოკვლევებით გამოვლენილი სიმპტომები, ნიშნები და გადახრები ნორმიდან, რომლებიც არ არის შეტანილი სხვა რუბრიკებში	8 342	8 333
ტრავმები, მოწამვლები და გარეგანი მიზეზების ზემოქმედების ზოგიერთი სხვა შედეგი	408	1 307
სულ	23 895	25 453

დედათა მოკვდაობა

ასაკი	ერთეული							
	2005	2006	2007	2008	2009	2010	2011	2012
15-29	5	3	-	-	18	8	11	9
30+	5	8	2	1	14	5	10	5
სულ	10	11	2	1	32	13	21	14

თვითმკვლელობები

ასაკი	ერთეული							
	2009		2010		2011		2012	
	ქალი	კაცი	ქალი	კაცი	ქალი	კაცი	ქალი	კაცი
15-19	2	4	-	6	-	2	2	3
20+	36	142	15	91	14	81	12	85

სოციალური უზრუნველყოფა საპენსიო და სოციალური პაკეტის მიმღებთა რიცხოვნობა

წლის ბოლოს, ერთეული

	2012	
	ქალი	კაცი
საპენსიო და სოციალური პაკეტის მიმღებთა რიცხოვნობა, სულ	545 190	311 800
მათ შორის:		
საპენსიო პაკეტის (ასაკით პენსია) მიმღები	478 980	203 906
სოციალური პაკეტის მიმღები	66 210	107 894
აქედან:		
შეზღუდული შესაძლებლობის მქონე პირები	50 611	71 444
მარჩენალ დაკარგული ოჯახის წევრი	13 287	14 776
პოლიტ. რეპრესირებულები	480	1 087
სახელმწიფო კომპენსაციის მიმღები	879	8 585
საყოფაცხოვრებო სუბსიდიის მიმღები	873	11 851
სხვა	80	151

სახელმწიფო ბიუჯეტის შესახებ კანონის შესაბამისად, 2012 წლის 1 სექტემბრიდან „საპენსიო პაკეტის“ მიმღებთა ჯგუფში ერთიანდებიან მხოლოდ ასაკით პენსიონერები, ხოლო ყველა დანარჩენი - „სოციალური პაკეტის“ მიმღებთა ჯგუფში.

წყარო: საქართველოს შრომის, ჯანმრთელობისა და სოციალური დაცვის სამინისტრო.

მიტოვებული და გაშვილებული ბავშვები

ერთეული

	2010		2011		2012	
	გოგო	ბიჭი	გოგო	ბიჭი	გოგო	ბიჭი
მშობლების მიერ მიტოვებული ბავშვების რაოდენობა	24	23	14	17	21	18
მათ შორის ჩვილი (1 წლამდე ასაკის)						
ბავშვების რაოდენობა	1	2	2	2	1	-
გაშვილებული ბავშვები	146	123	127	116	78*	66*

* წინასწარი მონაცემები

წყარო: საქართველოს შრომის, ჯანმრთელობისა და სოციალური დაცვის სამინისტრო.

რეგისტრირებულ იმულებით გადაადგილებულ პირთა (დევნილთა) რიცხოვნობა

2013 წლის ივნისის მდგომარეობით, ერთეული

რეგიონი	ქალი 18 წლამდე	კაცი 18 წლამდე	ქალი 18-59 წლის	კაცი 18-59 წლის	ქალი 60 წლის და უფროსი	კაცი 60 წლის და უფროსი
საქართველო	34 462	37 554	82 466	69 859	29 019	18 471
თბილისი	12 832	13 794	32 085	26 031	10 837	6 596
აჭარის არ	820	891	2 067	1 869	686	388
აფხაზეთის არ (კოდორის ხეობა)	29	41	81	112	70	49
გურია	73	89	158	124	49	34
იმერეთი	3 474	3 714	7 982	6 403	2 703	1 685
მცხეთა-მთიანეთი	1 314	1 568	3 330	3 131	1 060	805
კახეთი	209	255	481	376	135	95
სამცხე-ჯავახეთი	289	338	744	624	256	153
სამეგრელო-ზემო სვანეთი	11 082	11 977	26 665	23 252	10 540	6 714
რაჭა-ლეჩხუმი და ქვემო სვანეთი	122	140	227	212	122	94
ქვემო ქართლი	1 867	1 970	3 787	3 339	1 132	738
შიდა ქართლი	2 284	2 693	4 709	4 277	1 407	1 102
ცხინვალის რეგიონი (ყოფილი სამხრ. ოსეთის აო-ის ტერიტორიები)	67	84	150	109	22	18

წყარო: საქართველოს ოკუპირებული ტერიტორიებიდან იმულებით გადაადგილებულ პირთა, განსახლებისა და ლტოლვილთა სამინისტრო.

მოხუცებულთა განთავსება თავშესაფრებში

	ერთეული					
	2010		2011		2012	
	ქალი	კაცი	ქალი	კაცი	ქალი	კაცი
თავშესაფრებში განთავსებულ მოხუცებულთა რაოდენობა	25	35	26	11	19	26

წყარო: საქართველოს შრომის, ჯანმრთელობისა და სოციალური დაცვის სამინისტრო.

განათლება**მოსწავლეთა და სტუდენტთა რიცხოვნობა**

სასწავლო წლის დასაწყისისათვის, ერთეული

	2011/2012		2012/2013	
	ქალი	კაცი	ქალი	კაცი
მოსწავლეების რიცხოვნობა				
სახელმწიფო ზოგადსაგანმანათლებლო დაწესებულებებში	246 598	270 140	242 026	264 633
კერძო ზოგადსაგანმანათლებლო დაწესებულებებში	22 882	28 866	23 465	29 291
სახელმწიფო პროფესიულ და საზოგადოებრივ კოლეჯებში	199	299	2 282	3 526
სტუდენტების რიცხოვნობა				
სახელმწიფო უმაღლეს საგანმანათლებლო დაწესებულებებში	40 345	30 577	45 225	34 784
კერძო უმაღლეს საგანმანათლებლო დაწესებულებებში	12 734	11 454	16 031	13 493

წყარო: საქართველოს განათლებისა და მეცნიერების სამინისტრო, საქსტატი.

2012/2013 სასწავლო წელს 2011/2012 სასწავლო წელთან შედარებით სახელმწიფო უმაღლეს საგანმანათლებლო დაწესებულებებში 12.8 პროცენტით მეტი სტუდენტი ირიცხება, ხოლო კერძო უმაღლეს საგანმანათლებლო დაწესებულებებში 22.1 პროცენტით მეტი. 2012/2013 სასწავლო წელს სტუდენტთა საერთო რიცხოვნობის 56.5 პროცენტი ქალი სწავლობს სახელმწიფო უმაღლეს საგანმანათლებლო დაწესებულებებში, ხოლო 54.3 პროცენტი კერძო უმაღლეს საგანმანათლებლო დაწესებულებებში.

საბაზო და საშუალო სკოლის დასრულების მაჩვენებლები

ერთეული

სასწავლო წელი	საბაზო სკოლა		საშუალო სკოლა	
	გოგო	ბიჭი	გოგო	ბიჭი
2010/2011	26 323	28 474	24 395	25 677
2011/2012	24 924	28 164	19 991	20 266
2012/2013	24 222	27 291	21 248	21 195

წყარო: საქართველოს განათლებისა და მეცნიერების სამინისტრო

აღსაზრდელთა რიცხოვნობა სახელმწიფო სკოლამდელი აღზრდის დაწესებულებებში 2012/2013 სასწავლო წლის დასაწყისისათვის

	ერთეული
აღსაზრდელთა რიცხოვნობა, სულ	113 749
მათ შორის	
3 წლამდე ასაკის გოგონა	11 006
3 წლამდე ასაკის ბიჭი	11 884
3 წლის და უფროსი ასაკის გოგონა	43 618
3 წლის და უფროსი ასაკის ბიჭი	47 241

პედაგოგების რიცხოვნობა პროფესიული განათლების I, II და III საფეხურებზე 2012 წელს

	ერთეული	
	ქალი	კაცი
პედაგოგების რიცხოვნობა, სულ	603	1 413
მათ შორის		
სახელმწიფო პროფესიულ და საზოგადოებრივ კოლეჯებში	267	469
კერძო პროფესიულ და საზოგადოებრივ კოლეჯებში	336	944

წყარო: საქართველოს განათლებისა და მეცნიერების სამინისტრო.

უმაღლესი საგანმანათლებლო დაწესებულებების სტუდენტთა რიცხოვნობა რეგიონების მიხედვით

	სასწავლო წლის დასაწყისისათვის, ერთეული			
	2011/2012		2012/2013	
	ქალი	კაცი	ქალი	კაცი
საქართველო	53 079	42 031	61 256	48 277
ქ. თბილისი	37 643	31 352	44 867	35 981
აჭარის არ	3 393	2 727	3 889	3 124
იმერეთი	4 494	2 968	4 842	3 301
შიდა ქართლი	1 377	2 538	234	132
დანარჩენი რეგიონები*	6 172	2 446	7 424	5 739

*დანარჩენი რეგიონები - აფხაზეთის არ, კახეთი, მცხეთა-მთიანეთი, სამეგრელო-ზემო სვანეთი, სამცხე-ჯავახეთი, ქვემო ქართლი.

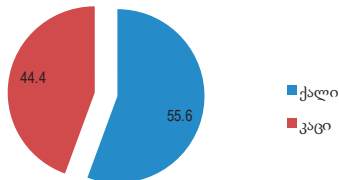
**უმალეს საგანმანათლებლო დაწესებულებებში ჩარიცხულ
სტუდენტთა რიცხოვნობა რეგიონების მიხედვით**

სასწავლო წლის დასაწყისისათვის, ერთეული

	2010/2011		2011/2012		2012/2013	
	ქალი	კაცი	ქალი	კაცი	ქალი	კაცი
საქართველო	14 499	11 635	14 786	11 907	14 483	11 567
ქ. თბილისი	5 652	4 939	5 778	5 027	5 714	4 945
აფხაზეთის არ	159	107	144	65	90	62
აჭარის არ	1 183	988	1 217	1 120	1 316	1 113
გურია	322	251	366	255	357	219
იმერეთი	2 243	1 825	2 170	1 723	2 216	1 665
კახეთი	1 051	664	1 090	775	1 014	710
მცხეთა-მთიანეთი	327	225	329	227	292	151
რაჭა-ლეჩხუმი და ქვემო სვანეთი	105	84	144	87	120	96
სამეგრელო-ზემო სვანეთი	1 008	707	1 063	702	957	717
სამცხე-ჯავახეთი	386	280	409	326	441	331
ქვემო ქართლი	1 118	912	1 137	915	1 083	880
შიდა ქართლი	945	653	939	685	883	678

წყარო: საქართველოს განათლებისა და მეცნიერების სამინისტრო.

**უმალეს საგანმანათლებლო დაწესებულებებში
ჩარიცხული სტუდენტები 2012-2013 სასწ. წელს, %**

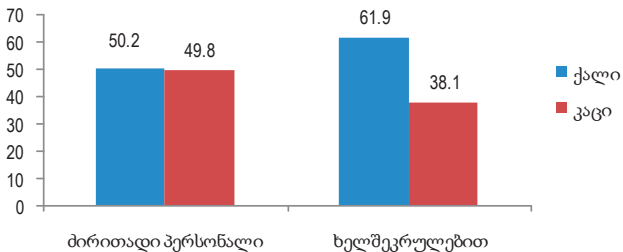


პროფესორ მასწავლებელთა რიცხოვნობა უმაღლეს საგანმანათლებლო დაწესებულებებში 2012/2013 სასწ. წელს

ერთეული

	სულ	სრული პროფესორი	ასოცირებული პროფესორი	ასისტენტ პროფესორი	მასწავლებელი	სხვა
ძირითადი პერსონალი	6 287	1 515	2 652	1 284	538	298
ქალი	3 154	476	1 406	741	335	196
კაცი	3 133	1 039	1 246	543	203	102
ხელშეკრულებით	8 466	376	470	91	3 449	4 080
ქალი	5 240	149	231	46	2 204	2 610
კაცი	3 226	227	239	45	1 245	1 470

პროფესორ-მასწავლებლების რიცხოვნობა უმაღლეს საგანმანათლებლო დაწესებულებებში 2012/2013 სასწ. წელს, %



დოქტორანტების რიცხოვნობა პროგრამების მიხედვით

	ერთეული			
	2011		2012	
	ქალი	კაცი	ქალი	კაცი
სულ	2 494	1 772	1 673	1 367
მათ შორის პროგრამების მიხედვით:				
განათლება	106	29	152	83
ჰუმანიტარული მეცნიერებანი და ხელოვნება	585	171	426	208
სოციალური მეცნიერებანი, ბიზნესი და სამართალი	1 124	972	468	451
მეცნიერება	328	236	313	294
საინჟინრო, დამამუშავებელი და სამშენებლო დარგები	138	247	116	228
სოფლის მეურნეობა	40	25	3	2
ჯანდაცვა და სოციალური უზრუნველყოფა	125	43	158	54
მომსახურება	48	49	37	47

2012 წლის მონაცემებით, დოქტორანტების საერთო რიცხოვნობიდან 55.0 პროცენტი ქალია, ხოლო 45.0 პროცენტი კაცი.

შინამეურნეობები

შინამეურნეობების განაწილება შინამეურნეობის უფროსის სქესის მიხედვით

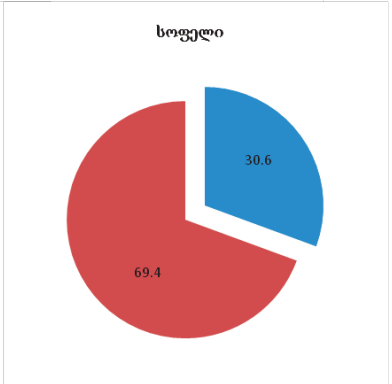
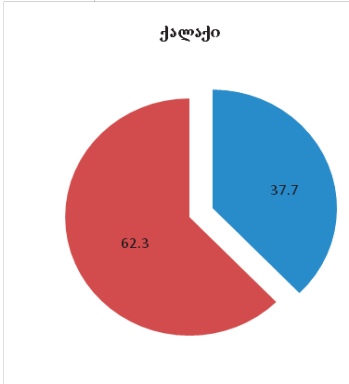
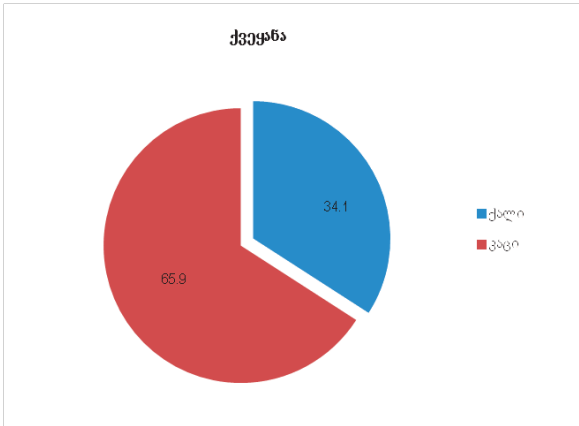
	პროცენტი							
	2005	2006	2007	2008	2009	2010	2011	2012
ქალი	33.3	32.7	36.4	34.9	34.9	33.9	34.9	34.1
კაცი	66.7	67.3	63.6	65.1	65.1	66.1	65.1	65.9

შინამეურნეობების განაწილება შინამეურნეობის უფროსის სქესის მიხედვით ქალაქად და სოფლად

	პროცენტი							
	2009		2010		2011		2012	
	ქალა- ქი	სოფე- ლი	ქალა- ქი	სოფე- ლი	ქალა- ქი	სოფე- ლი	ქალა- ქი	სოფე- ლი
ქალი	38.8	30.9	37.5	30.3	38.2	31.6	37.7	30.6
კაცი	61.2	69.1	62.5	69.7	61.8	68.4	62.3	69.4

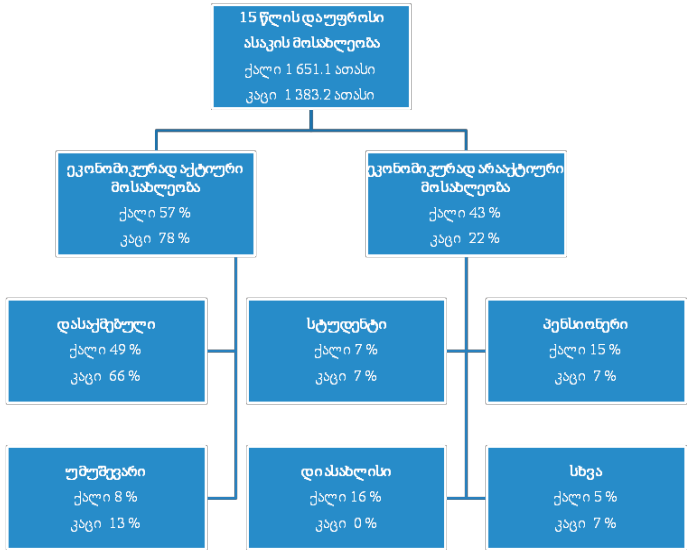
როგორც ზემოთ მოყვანილი სტატისტიკური მონაცემები ადასტურებს, ტენდენცია იმისა, რომ საქართველოში შინამეურნეობის უფროსად უმეტესად კაცი მოიაზრება, უცვლელი რჩება როგორც ქვეყნის დონეზე, ასევე ქალაქისა და სოფლის ჭრილში. ასეთი შინამეურნეობების რაოდენობა თითქმის ორჯერ აღემატება იმ შინამეურნეობის რაოდენობას, სადაც შინამეურნეობის უფროსს ქალები წარმოადგენენ, თუმცა სოფლად უფრო ნაკლებია პროცენტული წილი იმ შინამეურნეობებისა, რომელთა მეთაურები ქალები არიან.

შინამეურნეობების განაწილება შინამეურნეობის უფროსის
სქესის მიხედვით 2012 წელს, (%)



დასაქმება და უმუშევრობა

15 წლის და უფროსი ასაკის მოსახლეობის განაწილება
ეკონომიკური სტატუსის მიხედვით 2012 წელს



**15 წლის და უფროსი ასაკის მოსახლეობის განაწილება
ეკონომიკური სტატუსის მიხედვით**

ათასი

	2010		2011		2012	
	ქალი	კაცი	ქალი	კაცი	ქალი	კაცი
ეკონომიკურად აქტიური მოსახლეობა (სამუშაო ძალა)	907.9	1037.1	915.6	1 043.6	947.7	1 081.4
დასაქმებული	776.7	851.4	795.3	868.9	816.9	907.2
დაქირავებული	300.2	318.3	297.9	334.1	303.0	359.6
თვითდასაქმებული	475.6	531.5	493.2	532.2	509.7	544.3
გაურკვეველი	0.8	1.6	4.3	2.5	4.2	3.2
უმუშევარი	131.2	185.6	120.3	174.8	130.8	174.2
ეკონომიკურად არააქტიური მოსახლეობა	728.1	355.3	725.3	320.6	703.4	301.8
უმუშევრობის დონე (%)	14.5	17.9	13.1	16.7	13.8	16.1
აქტიურობის დონე (%)	55.5	74.5	55.8	76.5	57.4	78.2
დასაქმების დონე (%)	47.5	61.2	48.5	63.7	49.5	65.6

2012 წელს 2010 წელთან შედარებით ეკონომიკურად აქტიურ ქალთა რიცხოვნობა 4.4 პროცენტითაა გაზრდილი, ხოლო კაცთა - 4.3 პროცენტით. დასაქმებული ქალების რიცხოვნობა 2012 წელს 2010 წელთან შედარებით 5.2 პროცენტით გაიზარდა, ხოლო კაცების – 6.5 პროცენტით. 2012 წელს დასაქმებულთა 47.4 პროცენტს ქალები, ხოლო 52.6 პროცენტს კაცები შეადგენდნენ.

15 წლის და უფროსი ასაკის ქალთა განაწილება ეკონომიკური სტატუსისა და ასაკობრივი ჯგუფების მიხედვით

	ათასი									
	2010					2011				
	15-24	25-34	35-44	45-54	55+	15-24	25-34	35-44	45-54	55+
ეკონომიკურად აქტიური მოსახლეობა (სამუშაო ძალა)	76.7	148.3	189.9	220.2	272.7	78.8	155.4	190.6	213.6	277.3
დასაქმებული	44.9	111.1	162.4	196.8	261.5	47.6	119.3	166.2	194.1	268.1
დაქირავებული	19.4	62.2	75.6	79.6	63.4	22.1	61.5	77.5	74.9	61.8
თვითდასაქმებული	25.4	48.8	86.6	116.9	197.9	25.3	56.7	87.5	118.1	205.7
გაურკვეველი	0.1	0.1	0.2	0.3	0.2	0.2	1.1	1.2	1.1	0.6
უმუშევარი	31.8	37.2	27.5	23.5	11.2	31.2	36.1	24.3	19.5	9.1
არააქტიური მოსახლეობა	197.6	94.4	56.8	63.0	316.3	194.2	94.2	60.5	59.9	316.5
უმუშევრობის დონე (%)	41.5	25.1	14.5	10.6	4.1	39.6	23.2	12.8	9.1	3.3
აქტიურობის დონე (%)	28.0	61.1	77.0	77.8	46.3	28.9	62.3	75.9	78.1	46.7
დასაქმების დონე (%)	16.4	45.8	65.8	69.5	44.4	17.4	47.8	66.2	71.0	45.2

15 წლის და უფროსი ასაკის ქალთა განაწილება ეკონომიკური სტატუსისა და ასაკობრივი ჯგუფების მიხედვით (გაგრძელება)

	ათასი				
	2012				
	15-24	25-34	35-44	45-54	55+
ეკონომიკურად აქტიური მოსახლეობა (სამუშაო ძალა)	75.0	150.1	201.5	224.4	296.7
დასაქმებული	47.9	114.3	169.8	198.7	286.3
დაქირავებული	25.2	62.0	79.7	70.8	65.2
თვითდასაქმებული	22.4	51.5	89.3	126.6	219.8
გაურკვეველი	0.2	0.7	0.7	1.2	1.3
უმუშევარი	27.1	35.9	31.6	25.8	10.4
არააქტიური მოსახლეობა	186.5	100.4	55.7	56.1	304.6
უმუშევრობის დონე (%)	36.2	23.9	15.7	11.5	3.5
აქტიურობის დონე (%)	28.7	59.9	78.3	80.0	49.3
დასაქმების დონე (%)	18.3	45.6	66.0	70.8	47.6

2012 წელს, ქალებში აქტიურობის ყველაზე მაღალი დონე 45-54 წლის ასაკობრივ ჯგუფში შეინიშნება (80.0 პროცენტი). დასაქმების დონის გაანალიზებისას, აღსანიშნავია, რომ დასაქმების დონე ყველაზე მაღალია (70.8 პროცენტი) იმავე ასაკობრივ ჯგუფში, ხოლო ყველაზე დაბალი – 15-24 წლის ასაკობრივ ჯგუფში (18.3 პროცენტი). რაც შეეხება უმუშევრობის დონეს, ეს მაჩვენებელი ყველაზე მაღალ ნიშნულს აღწევს 15-24 წლის ასაკის ქალებში (36.2 პროცენტი).

15 წლის და უფროსი ასაკის კაცთა განაწილება ეკონომიკური სტატუსისა და ასაკობრივი ჯგუფების მიხედვით

	ათასი									
	2010					2011				
	15-24	25-34	35-44	45-54	55+	15-24	25-34	35-44	45-54	55+
ეკონომიკურად აქტიური მოსახლეობა (სამუშაო ძალა)	129.6	218.1	198.7	224.5	266.1	136.2	223.7	203.5	215.1	265.1
დასაქმებული	86.5	160.2	163.8	196.3	244.5	90.8	173.3	169.6	186.6	248.5
დაქირავებული	31.1	80.1	70.3	76.0	60.9	29.1	92.9	74.3	74.2	63.5
თვითდასაქმებული	55.1	79.8	93.1	119.9	183.6	61.0	80.0	94.7	111.9	184.6
გაურკვეველი	0.4	0.4	0.4	0.3	0.1	0.7	0.3	0.6	0.5	0.4
უმუშევარი	43.1	57.9	34.8	28.2	21.6	45.4	50.4	34.0	28.5	16.5
არააქტიური მოსახლეობა	138.4	19.7	16.8	27.2	153.3	125.7	14.5	14.4	23.5	142.5
უმუშევრობის დონე (%)	33.2	26.5	17.5	12.6	8.1	33.3	22.5	16.7	13.2	6.2
აქტიურობის დონე (%)	48.4	91.7	92.2	89.2	63.5	52.0	93.9	93.4	90.2	65.0
დასაქმების დონე (%)	32.3	67.4	76.0	78.0	58.3	34.7	72.8	77.8	78.2	61.0

15 წლის და უფროსი ასაკის კაცთა განაწილება ეკონომიკური სტატუსისა და ასაკობრივი ჯგუფების მიხედვით (გაგრძელება)

	ათასი				
	2012				
	15-24	25-34	35-44	45-54	55+
ეკონომიკურად აქტიური მოსახლეობა (სამუშაო ძალა)	137.5	228.6	213.6	219.1	282.6
დასაქმებული	94.0	179.7	176.8	195.0	261.6
დაქირავებული	39.7	95.9	76.7	77.5	69.7
თვითდასაქმებული	53.3	83.4	99.7	116.9	191.1
გაურკვეველი	0.9	0.4	0.5	0.6	0.8
უმუშევარი	43.5	48.9	36.7	24.1	21.0
არააქტიური მოსახლეობა	118.7	13.9	13.2	18.8	137.1
უმუშევრობის დონე (%)	31.7	21.4	17.2	11.0	7.4
აქტიურობის დონე (%)	53.7	94.3	94.2	92.1	67.3
დასაქმების დონე (%)	36.7	74.1	78.0	82.0	62.3

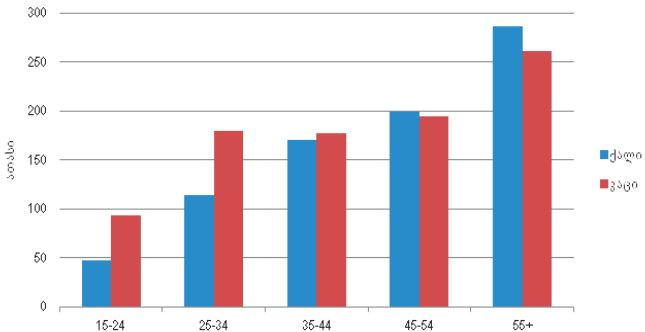
2012 წლის მდგომარეობით კაცების აქტიურობის დონე მაღალია 25-34 წლის ასაკობრივ ჯგუფში (94.3 პროცენტი), ხოლო დასაქმების დონე – 45-54 წლის ასაკობრივ ჯგუფში (82.0 პროცენტი). ისევე როგორც ქალებში, 15-24 წლის კაცებშიც, უმუშევრობის დონე ყველაზე მაღალია (31.7 პროცენტი), ამ ასაკში თითქმის ყოველი მესამე კაცი უმუშევარია.

დასაქმებულთა განაწილება ასაკობრივი ჯგუფების მიხედვით

	2010		2011		ათასი 2012	
	ქალი	კაცი	ქალი	კაცი	ქალი	კაცი
დასაქმებულები, სულ	776.7	851.4	795.3	868.9	816.9	907.2
15-24	44.9	86.5	47.6	90.8	47.9	94.0
25-34	111.1	160.2	119.3	173.3	114.3	179.7
35-44	162.4	163.8	166.2	169.6	169.8	176.8
45-54	196.8	196.3	194.1	186.6	198.7	195.0
55+	261.5	244.5	268.1	248.5	286.3	261.6

დასაქმებული მოსახლეობის საერთო რიცხოვნობაში ყველაზე მაღალი წილი 55 წლის და უფროსი ასაკის მოსახლეობას უჭირავს. 2012 წელს დასაქმებული ქალების 35.0, ხოლო კაცების 28.8 პროცენტი ზემოხსენებულ ასაკობრივ ჯგუფზე მოდის. ყველაზე დაბალი წილი დასაქმებულ ქალებსა და კაცებში 15-24 წლის ასაკის დასაქმებულებს უჭირავთ, ქალების - 5.9, ხოლო კაცების - 10.4 პროცენტი შესაბამისად.

დასაქმებულთა განაწილება ასაკობრივ ჯგუფში 2012 წელს



დასაქმებულთა განაწილება განათლების დონის მიხედვით

	ათასი					
	2010		2011		2012	
	ქალი	კაცი	ქალი	კაცი	ქალი	კაცი
დაწყებითი ან საბაზო განათლება	69.7	72.3	60.5	63.0	56.6	61.5
საშუალო ზოგადი	273.7	347.1	293.5	362.3	316.4	371.3
დაწყებითი პროფესიული, სახელობო	25.1	50.0	18.1	48.4	19.0	52.9
საშუალო პროფესიული	169.4	128.9	174.9	138.8	171.4	153.3
უმაღლესი	231.1	248.5	230.6	248.0	237.1	259.7
განათლების გარეშე/ არაიდენტიფიცირებული	7.6	4.5	17.7	8.3	16.3	8.5
სულ	776.7	851.4	795.3	868.9	816.9	907.2

დასაქმებული მოსახლეობიდან ყველაზე დიდი რაოდენობა საშუალო ზოგადი განათლების მქონეა. 2012 წლის მონაცემებით, დასაქმებულ ქალთა 38.7, ხოლო კაცთა 40.9 პროცენტს საშუალო ზოგადი განათლება აქვს.

თვითდასაქმებულთა განაწილება მომუშავეის სტატუსის მიხედვით

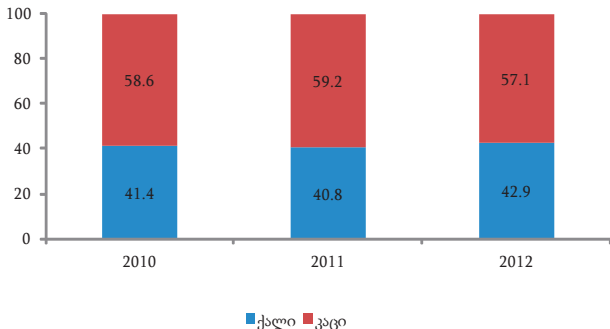
	ათასი					
	2010		2011		2012	
	ქალი	კაცი	ქალი	კაცი	ქალი	კაცი
მეწარმე, მეურნე დამქირავებელი	4.0	16.8	5.8	15.5	5.3	17.5
მეწარმე, მეურნე დამქირავებული პირების გარეშე	206.0	377.8	199.0	375.1	198.1	386.7
ოჯახურ საწარმოში ან ახლობლისთვის უსასყიდლოდ მომუშავე პირი	265.6	136.8	288.4	141.6	306.3	140.1
არაიდენტიფიცირებული	-	0.2	0.1	-	-	0.1
სულ	475.6	531.5	493.2	532.2	509.7	544.3

უმუშევრების განაწილება ასაკობრივი ჯგუფების მიხედვით

	ათასი							
	2009		2010		2011		2012	
	ქალი	კაცი	ქალი	კაცი	ქალი	კაცი	ქალი	კაცი
უმუშევრები, სულ	141.9	193.7	131.2	185.6	120.3	174.8	130.8	174.2
15-24	35.8	42.6	31.8	43.1	31.2	45.4	27.1	43.5
25-34	40.3	62.4	37.2	57.9	36.1	50.4	35.9	48.9
35-44	28.7	38.0	27.5	34.8	24.3	34.0	31.6	36.7
45-54	25.9	30.8	23.5	28.2	19.5	28.5	25.8	24.1
55+	11.2	19.9	11.2	21.6	9.1	16.5	10.4	21.0

უმუშევარი მოსახლეობის საერთო რიცხოვნობაში ყველაზე მაღალი წილი 25-34 წლის ასაკის მოსახლეობას უჭირავს. 2012 წლის მდგომარეობით უმუშევარ ქალთაგან და კაცთაგან შესაბამისად 27.4 და 28.1 პროცენტი ზემოხსენებულ ასაკობრივ ჯგუფზე მოდის.

უმუშევართა განაწილება, %



უმუშევართა განაწილება განათლების დონის მიხედვით

	ათასი					
	2010		2011		2012	
	ქალი	კაცი	ქალი	კაცი	ქალი	კაცი
დაწყებითი ან საბაზო განათლება	3.6	10.6	2.3	8.9	2.1	8.3
საშუალო ზოგადი	34.5	76.9	30.5	73.5	37.3	73.2
დაწყებითი პროფესიული, სახელობო	3.6	6.9	2.3	5.4	3.7	5.6
საშუალო პროფესიული	29.9	23.8	26.6	21.8	26.3	27.6
უმაღლესი	59.6	67.3	58.4	65.2	61.5	59.1
განათლების გარეშე/ არაიდენტიფიცირებული	...	0.1	0.1	0.1	...	0.5
სულ	131.2	185.6	120.3	174.8	130.8	174.2

უმუშევართა საერთო რიცხოვნობაში დიდი წილი უჭირავს უმაღლესი განათლების მქონე მოსახლეობას. 2012 წლის მონაცემებით უმაღლესი განათლება ჰქონდა უმუშევარ ქალთა 47.0, ხოლო კაცთა 33.9 პროცენტს.

შემოსავლები და ხარჯები
საშუალო თვიური შემოსავლების განაწილება ერთ
შინამეურნეობაზე შინამეურნეობის უფროსის სქესის მიხედვით

	ლარი			
	2011		2012	
	ქალი	კაცი	ქალი	კაცი
1. ფულადი შემოსავლები და ტრანსფერტები	415.7	564.2	486.2	633.1
დაქირავებული შრომიდან	160.3	243.7	188.7	277.6
თვითდასაქმებიდან	31.9	67.1	38.0	81.5
სოფლის მეურნეობის პროდუქციის გაყიდვიდან	27.5	57.7	31.3	56.7
ქონებიდან (გაქირავებიდან, პროცენტი ანაზრიდან)	4.5	6.0	6.7	3.0
პენსიები, სტიპენდიები, დახმარებები	87.1	87.0	100.3	94.1
უცხოეთიდან მიღებული გზავნილები	31.1	27.8	31.1	27.5
საჩუქრად მიღებული ფული	73.3	74.9	90.2	92.8
2. არაფულადი შემოსავლები	68.0	107.3	66.3	103.4
3. შემოსავლები, სულ (1+2)	483.7	671.5	552.5	736.5
4. სხვა ფულადი სახსრები	74.5	114.7	96.3	124.2
ქონების გაყიდვა	7.5	20.6	28.9	16.9
ფულის სესხება ან დანაზოგის გამოყენება	67.0	94.1	67.3	107.2
5. ფულადი სახსრები, სულ (1+4)	490.3	678.9	582.4	757.2
6. ფულადი და არაფულადი სახსრები, სულ (2+5)	558.2	786.1	648.8	860.7

საშუალო თვიური შემოსავლების განაწილება ერთ სულზე
შინამეურნეობის უფროსის სქესის მიხედვით

	ლარი			
	2011		2012	
	ქალი	კაცი	ქალი	კაცი
1. ფულადი შემოსავლები და ტრანსფერტები	145.2	140.2	164.5	160.3
დაქირავებული შრომიდან	56.0	60.6	63.8	70.3
თვითდასაქმებიდან	11.1	16.7	12.9	20.6
სოფლის მეურნეობის პროდუქციის გაყიდვიდან	9.6	14.3	10.6	14.3
ქონებიდან (გაქირავებიდან, პროცენტი ანაზრიდან)	1.6	1.5	2.3	0.8

**საშუალო თვიური შემოსავლების განაწილება ერთ სულზე
შინამეურნეობის უფროსის სქესის მიხედვით (გაგრძელება)**

	ლარი			
	2011		2012	
	ქალი	კაცი	ქალი	კაცი
პენსიები, სტიპენდიები, დახმარებები	30.4	21.6	33.9	23.8
უცხოეთიდან მიღებული გზავნილები	10.9	6.9	10.5	7.0
საჩუქრად მიღებული ფული	25.6	18.6	30.5	23.5
2. არაფულადი შემოსავლები	23.7	26.7	22.4	26.2
3. შემოსავლები, სულ (1+2)	169.0	166.9	186.9	186.5
4. სხვა ფულადი სახსრები	26.0	28.5	32.6	31.4
ქონების გაყიდვა	2.6	5.1	9.8	4.3
ფულის სესხება ან დანაზოგის გამოყენება	23.4	23.4	22.8	27.2
5. ფულადი სახსრები, სულ (1+4)	171.3	168.7	197.1	191.8
6. ფულადი და არაფულადი სახსრები, სულ (2+5)	195.0	195.4	219.5	218.0

**საშუალო თვიური ხარჯების განაწილება ერთ შინამეურნეობაზე
შინამეურნეობის უფროსის სქესის მიხედვით**

	ლარი			
	2011		2012	
	ქალი	კაცი	ქალი	კაცი
1. სამომხმარებლო ფულადი ხარჯები	395.5	519.2	434.0	552.5
სურსათზე, სასამელოზე, თამბაქოს ნაწარმზე	157.5	211.4	165.7	209.9
ტანსაცმელსა და ფეხსაცმელზე	14.1	19.1	16.1	20.2
საოჯახო მოხმარების საქონელზე	18.4	17.8	18.5	21.2
ჯანმრთელობის დაცვაზე	45.6	60.7	53.3	61.6
სათობსა და ელექტროენერგიაზე	52.4	62.6	60.2	68.6
ტრანსპორტზე	30.5	53.9	36.7	60.5
განათლება, კულტურასა და დასვენებაზე	15.6	18.4	15.3	25.4
სხვა სამომხმარებლო ხარჯები	61.5	75.3	68.4	85.1
2. არაფულადი ხარჯები	68.0	107.3	66.3	103.4
3. სამომხმარებლო ხარჯები, სულ (1+2)	463.5	626.5	500.4	655.9
4. არასამომხმარებლო ფულადი ხარჯები	80.5	140.2	134.6	178.1
სასოფლო-სამეურნეო ხარჯები	9.1	17.4	10.4	18.9
ტრანსფერტებზე	14.6	22.2	16.0	26.6

**საშუალო თვიური ხარჯების განაწილება ერთ შინამეურნეობაზე
შინამეურნეობის უფროსის სქესის მიხედვით (გაგრძელება)**

	ლარი			
	2011		2012	
	ქალი	კაცი	ქალი	კაცი
დაზოგვაზე და გასესხებაზე	28.1	64.4	82.4	104.4
ქონების შეძენაზე	28.6	36.2	25.7	28.2
5. ფულადი ხარჯები, სულ (1+4)	476.0	659.4	568.6	730.6
6. ხარჯები, სულ (2+5)	544.0	766.7	634.9	834.0

**საშუალო თვიური ხარჯების განაწილება ერთ სულზე
შინამეურნეობის უფროსის სქესის მიხედვით**

	ლარი			
	2011		2012	
	ქალი	კაცი	ქალი	კაცი
1. სამომხმარებლო ფულადი ხარჯები	138.2	129.0	146.8	139.9
სურსათზე, სასმელოზე, თამბაქოს ნაწარმზე	55.0	52.5	56.1	53.2
ტანსაცმელსა და ფეხსაცმელზე	4.9	4.8	5.4	5.1
საოჯახო მოხმარების საქონელზე	6.4	4.4	6.3	5.4
ჯანმრთელობის დაცვაზე	15.9	15.1	18.0	15.6
სათბობსა და ელექტროენერგიაზე	18.3	15.6	20.4	17.4
ტრანსპორტზე	10.6	13.4	12.4	15.3
განათლება, კულტურასა და დასვენებაზე	5.4	4.6	5.2	6.4
სხვა სამომხმარებლო ხარჯები	21.5	18.7	23.1	21.6
2. არაფულადი ხარჯები	23.7	26.7	22.4	26.2
3. სამომხმარებლო ხარჯები, სულ (1+2)	161.9	155.7	169.3	166.1
4. არასამომხმარებლო ფულადი ხარჯები	28.1	34.8	45.5	45.1
სასოფლო-სამეურნეო ხარჯები	3.2	4.3	3.5	4.8
ტრანსფერტებზე	5.1	5.5	5.4	6.7
დაზოგვაზე და გასესხებაზე	9.8	16.0	27.9	26.4
ქონების შეძენაზე	10.0	9.0	8.7	7.1
5. ფულადი ხარჯები, სულ (1+4)	166.3	163.9	192.4	185.0
6. ხარჯები, სულ (2+5)	190.0	190.5	214.8	211.2

ფარდობითი სიღარიბის მაჩვენებლები შინამეურნეობის უფროსის სქესის მიხედვით

	პროცენტი							
	2009		2010		2011		2012	
	ქალი	კაცი	ქალი	კაცი	ქალი	კაცი	ქალი	კაცი
მედიანური მოხმარების 60 პროცენტის მიმართ	22.2	20.5	24.5	22.1	23.8	22.7	23.8	21.9
მედიანური მოხმარების 40 პროცენტის მიმართ	9.5	8.5	11.3	9.5	11.2	10.2	9.0	9.5

სიღარიბის ზღვარს ქვევით მოხვედრის ალბათობა უფრო მაღალია იმ შინამეურნეობებში, რომელთა უფროსებსაც ქალები წარმოადგენენ.

დაქირავებით დასაქმებულთა საშუალო თვიური ნომინალური ხელფასი ეკონომიკური საქმიანობის სახეების მიხედვით

	ლარი					
	2010		2011		2012*	
	ქალი	კაცი	ქალი	კაცი	ქალი	კაცი
სულ	426.6	742.8	460.2	771.1	527.4	914.0
სოფლის მეურნეობა, ნადირობა, სატყეო მეურნეობა, თევზჭერა და მეთევზეობა	285.1	282.8	333.5	399.0	446.4	602.3
სამთომომპოვებელი მრეწველობა	559.9	849.4	551.9	876.2	636.5	922.0
დამამუშავებელი მრეწველობა	373.2	577.2	392.7	629.0	467.7	758.2
ელექტროენერჯის, აირის და წყლის წარმოება და განაწილება	716.0	849.8	846.5	884.1	907.5	963.6
მშენებლობა	470.0	683.3	513.7	753.7	654.9	1 063.5
ვაჭრობა; ავტომობილების, საყოფაცხოვრებო ნაწარმისა და პირადი მოხმარების საგნების რემონტი	439.3	699.7	402.0	662.8	471.2	835.9
სასტუმროები და რესტორნები	326.9	458.7	292.5	427.2	366.8	545.6
ტრანსპორტი და კავშირგაბმულობა	556.4	859.4	686.2	933.2	733.7	1 067.9

დაქირავებით დასაქმებულთა საშუალო თვიური ნომინალური ხელფასი ეკონომიკური საქმიანობის სახეების მიხედვით (გაგრძელება)

	ლარი					
	2010		2011		2012*	
	ქალი	კაცი	ქალი	კაცი	ქალი	კაცი
საფინანსო საქმიანობა	1 008.8	1 668.2	1 120.1	1 762.4	1 156.1	1 771.6
ოპერაციები უძრავი ქონებით, იჯარა და მომხმარებლისათვის მომსახურების გაწევა	507.7	634.3	552.7	731.2	749.8	988.0
სახელმწიფო მმართველობა	855.5	1 010.8	903.2	1 030.6	943.0	1 054.3
განათლება	288.5	367.6	299.2	389.8	333.4	432.3
ჯანმრთელობის დაცვა და სოციალური დახმარება	361.2	725.6	444.3	765.5	509.8	854.0
კომუნალური, სოციალური და პერსონალური მომსახურების გაწევა	392.3	529.8	423.9	599.7	497.6	784.8

*წინასწარი მონაცემები

დაქირავებით დასაქმებულთა საშუალო თვიური ნომინალური ხელფასი 2012 წელს 2011 წელთან შედარებით ქალებში გაიზარდა 14.6, ხოლო კაცებში - 18.5 პროცენტით. 2012 წელს ქალების ნომინალური ხელფასი ეკონომიკის ყველა დარგსა და ყველა სექტორში ნაკლებია დაქირავებით დასაქმებულ კაცთა საშუალო თვიურ ნომინალურ ხელფასზე.

დაქირავებით დასაქმებულთა საშუალო თვიური ნომინალური ხელფასი სახელმწიფო და არასახელმწიფო სექტორში

	ლარი							
	2009		2010		2011		2012*	
	ქალი	კაცი	ქალი	კაცი	ქალი	კაცი	ქალი	კაცი
სახელმწიფო								
სექტორი	346.7	696.3	375.5	721.0	409.3	774.2	456.6	833.8
არასახელმწიფო								
სექტორი	482.0	685.9	502.2	761.0	509.5	769.4	588.9	962.5

*წინასწარი მონაცემები

ბიზნეს სექტორი
ბიზნეს სექტორში დასაქმებულთა რაოდენობა და შრომის
საშუალო თვიური ანაზღაურება საკუთრების
ფორმებისა და რეგიონების მიხედვით

წინასწარი, 2012 წელი

	დასაქმებულთა რაოდენობა, ათასი		შრომის საშუალო თვიური ანაზღაურება, ლარი	
	ქალი	კაცი	ქალი	კაცი
საქართველო	191.2	313.2	523.4	915.8
კერძო (ადგილობრივი ფიზიკური და/ან იურიდიული პირი)	144.9	212.7	473.1	827.8
კერძო (უცხოელი ფიზიკური და/ან იურიდიული პირი)	24.8	60.6	895.2	1 289.1
სახელმწიფო	21.5	39.9	422.0	792.9
ქ. თბილისი	110.0	177.4	672.4	1 098.5
კერძო (ადგილობრივი ფიზიკური და/ან იურიდიული პირი)	82.3	112.3	621.0	1 042.0
კერძო (უცხოელი ფიზიკური და/ან იურიდიული პირი)	15.0	35.9	1 090.1	1 469.3
სახელმწიფო	12.7	29.2	507.1	853.5
აჭარის არ	14.6	23.4	423.3	777.4
კერძო (ადგილობრივი ფიზიკური და/ან იურიდიული პირი)	8.4	16.5	376.4	716.4
კერძო (უცხოელი ფიზიკური და/ან იურიდიული პირი)	4.5	4.2	520.1	1 053.1
სახელმწიფო	1.8	2.7	391.1	704.7
გურია	1.7	2.8	229.0	462.5
კერძო (ადგილობრივი ფიზიკური და/ან იურიდიული პირი)	1.6	2.4	211.5	441.3
კერძო (უცხოელი ფიზიკური და/ან იურიდიული პირი)	0.1	0.2	447.4	611.5
სახელმწიფო	0.0	0.1	423.5	563.3
იმერეთი	16.7	28.2	301.1	603.5
კერძო (ადგილობრივი ფიზიკური და/ან იურიდიული პირი)	13.8	20.3	284.5	523.8
კერძო (უცხოელი ფიზიკური და/ან იურიდიული პირი)	1.3	7.0	473.0	725.3
სახელმწიფო	1.7	0.9	293.5	1 277.0
კახეთი	7.2	12.2	252.5	546.9
კერძო (ადგილობრივი ფიზიკური და/ან იურიდიული პირი)	5.6	9.5	220.4	495.1

**ბიზნეს სექტორში დასაქმებულთა რაოდენობა და შრომის
საშუალო თვიური ანაზღაურება საკუთრების
ფორმებისა და რეგიონების მიხედვით (გაგრძელება)**

წინასწარი, 2012 წელი

	დასაქმებულთა რაოდენობა, ათასი		შრომის საშუალო თვიური ანაზღაურება, ლარი	
	ქალი	კაცი	ქალი	კაცი
კერძო (უცხოელი ფიზიკური და/ან იურიდიული პირი)	0.5	1.0	553.7	830.8
სახელმწიფო	1.2	1.7	283.3	648.4
მცხეთა-მთიანეთი	3.3	5.0	345.7	821.6
კერძო (ადგილობრივი ფიზიკური და/ან იურიდიული პირი)	2.4	3.8	328.9	719.7
კერძო (უცხოელი ფიზიკური და/ან იურიდიული პირი)	0.2	0.6	860.5	1 870.5
სახელმწიფო	0.6	0.5	208.2	339.2
რაჭა-ლეჩხუმი და ქვემო სვანეთი	1.0	1.9	197.9	520.0
კერძო (ადგილობრივი ფიზიკური და/ან იურიდიული პირი)	0.8	1.6	174.0	427.0
კერძო (უცხოელი ფიზიკური და/ან იურიდიული პირი)	0.0	0.2	759.7	1 115.0
სახელმწიფო	0.1	0.1	149.3	349.3
სამეგრელო-ზემო სვანეთი	11.9	19.0	270.1	605.2
კერძო (ადგილობრივი ფიზიკური და/ან იურიდიული პირი)	10.0	15.3	241.3	511.8
კერძო (უცხოელი ფიზიკური და/ან იურიდიული პირი)	0.6	2.7	737.9	1 191.6
სახელმწიფო	1.2	1.1	247.1	396.3
სამცხე-ჯავახეთი	4.4	6.5	241.0	566.7
კერძო (ადგილობრივი ფიზიკური და/ან იურიდიული პირი)	3.5	5.4	190.5	487.0
კერძო (უცხოელი ფიზიკური და/ან იურიდიული პირი)	0.2	0.4	586.2	1 564.4
სახელმწიფო	0.7	0.6	379.4	463.9
ქვემო ქართლი	12.6	24.1	362.9	823.6
კერძო (ადგილობრივი ფიზიკური და/ან იურიდიული პირი)	9.7	15.2	282.5	700.6
კერძო (უცხოელი ფიზიკური და/ან იურიდიული პირი)	2.0	7.3	767.8	1 166.7
სახელმწიფო	0.8	1.5	251.0	303.0

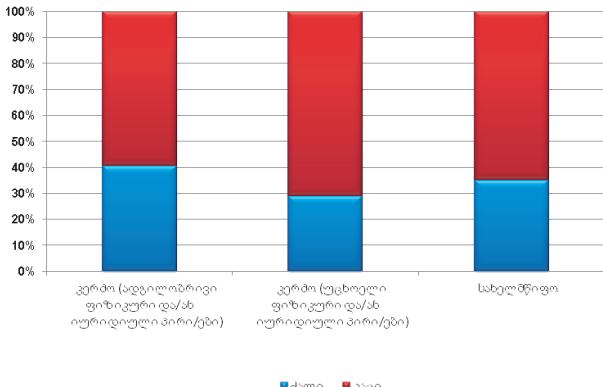
ბიზნეს სექტორში დასაქმებულთა რაოდენობა და შრომის საშუალო თვიური ანაზღაურება საკუთრების ფორმებისა და რეგიონების მიხედვით (გაგრძელება)

წინასწარი, 2012 წელი

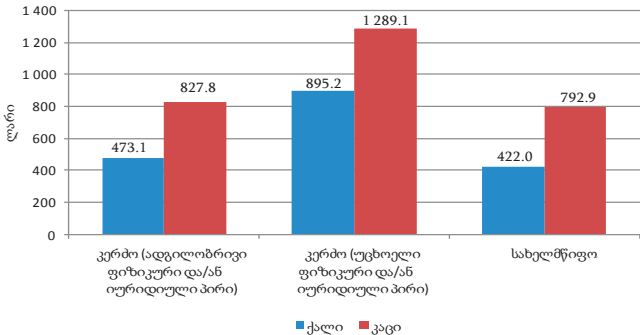
	დასაქმებულთა რაოდენობა, ათასი		შრომის საშუალო თვიური ანაზღაურება, ლარი	
	ქალი	კაცი	ქალი	კაცი
	შიდა ქართლი	7.6	11.9	225.4
კერძო (ადგილობრივი ფიზიკური და/ან იურიდიული პირი)	6.9	10.5	208.3	440.5
კერძო (უცხოელი ფიზიკური და/ან იურიდიული პირი)	0.3	1.0	686.4	1 021.2
სახელმწიფო	0.4	0.4	161.8	393.2

2012 წლის მონაცემების მიხედვით, ბიზნეს სექტორში დასაქმებულ ქალთა წილი, სხვა რეგიონებთან შედარებით ყველაზე მაღალია სამცხე-ჯავახეთის რეგიონში, სადაც აღნიშნული მაჩვენებელი 40.2 პროცენტს უტოლდება. შრომის საშუალო თვიური ანაზღაურების სიდიდით ქ. თბილისი გამოირჩევა, ხოლო მეორე ადგილს ქალების შემთხვევაში აჭარის, ხოლო კაცების შემთხვევაში ქვემო ქართლის რეგიონი იკავებს.

ბიზნეს სექტორში დასაქმებულთა განაწილება საკუთრების ფორმების მიხედვით, 2012 წელი



ბიზნეს სექტორში დასაქმებულთა შრომის საშუალო თვიური ანაზღაურება საკუთრების ფორმების მიხედვით, 2012 წელი



ბიზნეს სექტორში დასაქმებულთა რაოდენობა და შრომის საშუალო თვიური ანაზღაურება საწარმოს ზომისა და რეგიონების მიხედვით

წინასწარი, 2012 წელი

	დასაქმებულთა რაოდენობა, ათასი		შრომის საშუალო თვიური ანაზღაურება, ლარი	
	ქალი	კაცი	ქალი	კაცი
საქართველო	191.2	313.2	523.4	915.8
მსხვილი საწარმო	97.8	187.8	687.5	1 072.0
საშუალო საწარმო	34.2	47.9	437.6	776.9
მცირე საწარმო	59.3	77.5	281.5	569.3
ქ. თბილისი	110.0	177.4	672.4	1 098.5
მსხვილი საწარმო	72.7	129.8	750.5	1 144.1
საშუალო საწარმო	15.1	20.4	642.1	1 062.3
მცირე საწარმო	22.2	27.2	421.9	881.3
აკარის არ	14.6	23.4	423.3	777.4
მსხვილი საწარმო	7.1	10.9	542.8	1 016.8
საშუალო საწარმო	2.9	5.2	351.0	623.1
მცირე საწარმო	4.6	7.3	272.9	473.8
გურია	1.7	2.8	229.0	462.5
მსხვილი საწარმო	0.3	0.7	438.4	789.5
საშუალო საწარმო	0.4	0.6	218.4	402.0
მცირე საწარმო	1.0	1.4	172.1	304.9

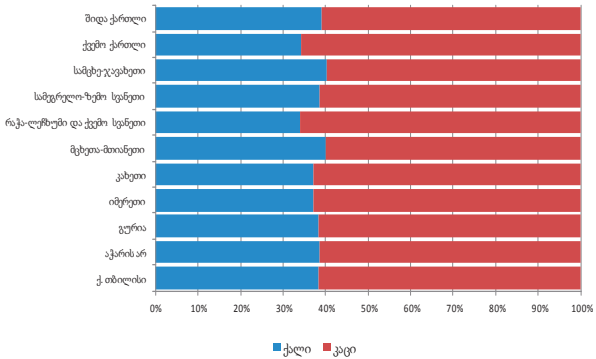
**ბიზნეს სექტორში დასაქმებულთა რაოდენობა და შრომის
საშუალო თვიური ანაზღაურება საწარმოს ზომისა
და რეგიონების მიხედვით (გაგრძელება)**

წინასწარი, 2012 წელი

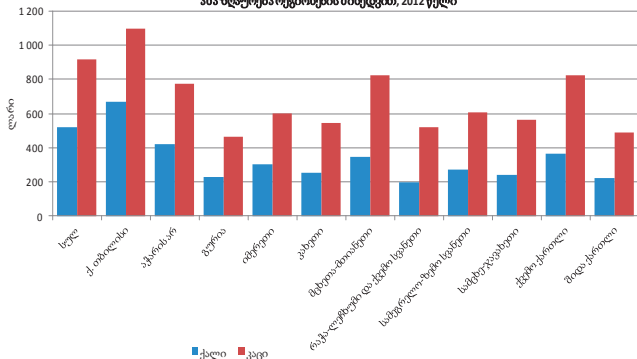
	დასაქმებულთა რაოდენობა, ათასი		შრომის საშუალო თვიური ანაზღაურება, ლარი	
	ქალი	კაცი	ქალი	კაცი
	იმერეთი	16.7	28.2	301.1
მსხვილი საწარმო	5.3	13.4	427.9	743.4
საშუალო საწარმო	5.3	6.5	242.9	478.1
მცირე საწარმო	6.2	8.3	233.5	442.4
კახეთი	7.2	12.2	252.5	546.9
მსხვილი საწარმო	1.6	4.1	396.0	797.5
საშუალო საწარმო	1.3	2.5	305.7	510.2
მცირე საწარმო	4.3	5.6	175.0	342.5
მცხეთა-მთიანეთი	3.3	5.0	345.7	821.6
მსხვილი საწარმო	0.7	1.9	622.0	1 266.3
საშუალო საწარმო	1.0	0.9	281.0	599.7
მცირე საწარმო	1.6	2.1	237.5	455.1
რაჭა-ლეჩხუმი და ქვემო სვანეთი	1.0	1.9	197.9	520.0
მსხვილი საწარმო	0.0	0.1	595.7	648.2
საშუალო საწარმო	0.2	0.8	342.2	662.5
მცირე საწარმო	0.8	1.0	153.4	385.6
სამეგრელო-ზემო სვანეთი	11.9	19.0	270.1	605.2
მსხვილი საწარმო	2.5	6.9	491.4	935.4
საშუალო საწარმო	3.1	3.8	253.8	500.8
მცირე საწარმო	6.3	8.3	182.7	343.5
სამცხე-ჯავახეთი	4.4	6.5	241.0	566.7
მსხვილი საწარმო	0.9	1.8	463.4	900.7
საშუალო საწარმო	0.6	1.5	272.8	606.0
მცირე საწარმო	2.8	3.1	155.0	301.7
ქვემო ქართლი	12.6	24.1	362.9	823.6
მსხვილი საწარმო	4.6	13.0	594.5	1 018.4
საშუალო საწარმო	2.6	3.4	297.0	749.4
მცირე საწარმო	5.4	7.7	180.0	463.7
შიდა ქართლი	7.6	11.9	225.4	491.6
მსხვილი საწარმო	1.8	4.2	448.9	742.4
საშუალო საწარმო	1.6	2.4	207.5	483.3
მცირე საწარმო	4.2	5.3	126.7	265.0

2012 წლის მონაცემების მიხედვით, ბიზნეს სექტორში დასაქმებულ კაცთა შრომის საშუალო თვიურმა ანაზღაურებამ 915.8 ლარი შეადგინა, რაც 392.4 ლარით აღემატება დასაქმებულ ქალთა შესაბამის მაჩვენებელს. ნიშანდობლივია, რომ აღნიშნული მაჩვენებელი ყველაზე მაღალია მსხვილ ბიზნესში, სადაც კაცებისთვის 1072.0 ლარს, ხოლო ქალებისთვის - 687.5 ლარს შეადგენს.

ბიზნეს სექტორში დასაქმებულთა განაწილება რეგიონების მიხედვით, 2012 წელი



ბიზნეს სექტორში დასაქმებულთა შრომის საშუალო თვიური ანაზღაურება რეგიონების მიხედვით, 2012 წელი



ბიზნეს სექტორში დასაქმებულთა რაოდენობა და შრომის საშუალო თვიური ანაზღაურება საკუთრების ფორმებისა და ეკონომიკური საქმიანობის სახეების მიხედვით

წინასწარი, 2012 წელი

	დასაქმებულთა რაოდენობა, ათასი		შრომის საშუალო თვიური ანაზღაურება, ლარი	
	ქალი	კაცი	ქალი	კაცი
საქმიანობის სახეების მიხედვით-სულ	191.2	313.2	523.4	915.8
კერძო (ადგილობრივი ფიზიკური და/ან იურიდიული პირი)	144.9	212.7	473.1	827.8
კერძო (უცხოელი ფიზიკური და/ან იურიდიული პირი)	24.8	60.6	895.2	1 289.1
სახელმწიფო	21.5	39.9	422.0	792.9
სოფლის მეურნეობა, ნადირობა და სატყეო მეურნეობა	2.1	5.4	450.1	627.4
კერძო (ადგილობრივი ფიზიკური და/ან იურიდიული პირი)	1.0	2.5	368.2	676.8

**ბიზნეს სექტორში დასაქმებულთა რაოდენობა და შრომის
საშუალო თვიური ანაზღაურება საკუთრების ფორმებისა და
ეკონომიკური საქმიანობის სახეების მიხედვით (გაგრძელება)**

წინასწარი, 2012 წელი

	დასაქმებულთა რაოდენობა, ათასი		შრომის საშუალო თვიური ანაზღაურება, ლარი	
	ქალი	კაცი	ქალი	კაცი
კერძო (უცხოელი ფიზიკური და/ან იურიდიული პირი)	0.9	1.7	572.2	733.8
სახელმწიფო	0.2	1.2	274.4	372.5
თევზჭერა, მეთევზეობა	0.0	0.3	192.0	286.8
კერძო (ადგილობრივი ფიზიკური და/ან იურიდიული პირი)	0.0	0.3	192.0	286.8
სამთომობოვებითი მრეწველობა	0.7	6.2	636.5	922.0
კერძო (ადგილობრივი ფიზიკური და/ან იურიდიული პირი)	0.3	4.4	449.5	639.4
კერძო (უცხოელი ფიზიკური და/ან იურიდიული პირი)	0.3	1.7	829.1	1 445.5
სახელმწიფო	0.0	0.2	678.8	2 848.0
დამამუშავებელი მრეწველობა	26.3	55.4	467.5	758.3
კერძო (ადგილობრივი ფიზიკური და/ან იურიდიული პირი)	18.1	35.5	421.3	664.2
კერძო (უცხოელი ფიზიკური და/ან იურიდიული პირი)	6.8	17.4	572.9	939.4
სახელმწიფო	1.4	2.6	536.9	777.7
ელექტროენერჯის, აირისა და წყლის წარმოება და განაწილება	3.9	17.4	910.6	967.3
კერძო (ადგილობრივი ფიზიკური და/ან იურიდიული პირი)	0.6	3.2	634.2	819.8
კერძო (უცხოელი ფიზიკური და/ან იურიდიული პირი)	2.0	9.2	1 119.2	1 100.5
სახელმწიფო	1.3	5.0	716.1	813.7
მშენებლობა	4.0	54.4	655.1	1 068.8
კერძო (ადგილობრივი ფიზიკური და/ან იურიდიული პირი)	3.4	46.1	617.1	985.9
კერძო (უცხოელი ფიზიკური და/ან იურიდიული პირი)	0.5	6.6	1 005.2	1 729.9
სახელმწიფო	0.1	1.7	371.6	705.5

ბიზნეს სექტორში დასაქმებულთა რაოდენობა და შრომის საშუალო თვიური ანაზღაურება საკუთრების ფორმებისა და ეკონომიკური საქმიანობის სახეების მიხედვით (გაგრძელება)

წინასწარი, 2012 წელი

	დასაქმებულთა რაოდენობა, ათასი		შრომის საშუალო თვიური ანაზღაურება, ლარი	
	ქალი	კაცი	ქალი	კაცი
ვაჭრობა; ავტომობილების, საყოფაცხოვრებო ნაწარმისა და პირადი მოხმარების საგნების რემონტი	48.1	57.6	471.2	836.0
კერძო (ადგილობრივი ფიზიკური და/ან იურიდიული პირი)	43.8	48.5	443.0	771.4
კერძო (უცხოელი ფიზიკური და/ან იურიდიული პირი)	4.1	8.5	737.7	1 134.5
სახელმწიფო	0.2	0.5	839.1	1 157.2
სასტუმროები და რესტორნები	14.1	10.1	365.9	545.4
კერძო (ადგილობრივი ფიზიკური და/ან იურიდიული პირი)	11.1	8.3	315.7	433.7
კერძო (უცხოელი ფიზიკური და/ან იურიდიული პირი)	1.9	1.2	692.6	1 158.8
სახელმწიფო	1.1	0.5	285.9	761.5
ტრანსპორტი და კავშირგაბმულობა	14.5	42.3	723.8	1 062.0
კერძო (ადგილობრივი ფიზიკური და/ან იურიდიული პირი)	6.6	14.1	517.9	951.8
კერძო (უცხოელი ფიზიკური და/ან იურიდიული პირი)	3.7	9.2	1 356.7	1 678.5
სახელმწიფო	4.1	19.1	490.6	849.4
ოპერაციები უძრავი ქონებით, იჯარა და მომხმარებლისათვის მომსახურების გაწევა	15.1	32.0	783.8	1 074.2
კერძო (ადგილობრივი ფიზიკური და/ან იურიდიული პირი)	12.7	27.9	622.5	911.2
კერძო (უცხოელი ფიზიკური და/ან იურიდიული პირი)	2.1	3.4	1 793.5	2 353.3
სახელმწიფო	0.4	0.7	423.6	1 067.0

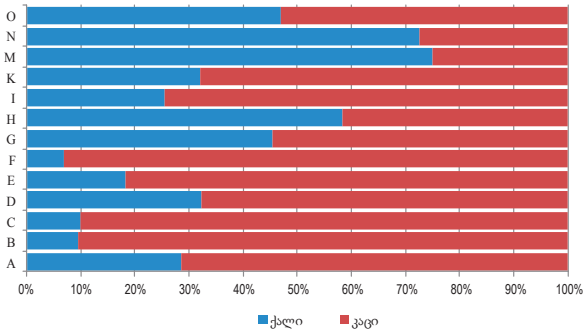
**ბიზნეს სექტორში დასაქმებულთა რაოდენობა და შრომის
საშუალო თვიური ანაზღაურება საკუთრების ფორმებისა და
ეკონომიკური საქმიანობის სახეების მიხედვით (გაგრძელება)**

წინასწარი, 2012 წელი

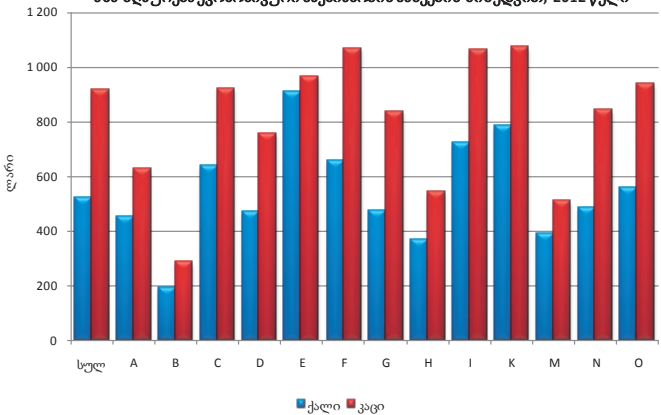
	დასაქმებულთა რაოდენობა, ათასი		შრომის საშუალო თვიური ანაზღაურება, ლარი	
	ქალი	კაცი	ქალი	კაცი
განათლება	13.4	4.5	389.8	510.5
კერძო (ადგილობრივი ფიზიკური და/ან იურიდიული პირი)	13.1	4.0	385.9	525.7
კერძო (უცხოელი ფიზიკური და/ან იურიდიული პირი)	0.2	0.1	872.3	1 048.6
სახელმწიფო	0.1	0.3	169.0	110.7
ჯანმრთელობის დაცვა და სოციალური დახმარება	37.1	14.0	486.5	843.7
კერძო (ადგილობრივი ფიზიკური და/ან იურიდიული პირი)	27.8	11.1	528.4	895.1
კერძო (უცხოელი ფიზიკური და/ან იურიდიული პირი)	0.6	0.4	300.1	510.6
სახელმწიფო	8.7	2.5	366.7	665.5
კომუნალური, სოციალური და პერსონალური მომსახურების გაწევა	11.9	13.5	558.0	939.2
კერძო (ადგილობრივი ფიზიკური და/ან იურიდიული პირი)	6.3	6.7	610.0	1 080.6
კერძო (უცხოელი ფიზიკური და/ან იურიდიული პირი)	1.7	1.2	796.6	1 470.5
სახელმწიფო	3.9	5.6	369.3	662.9

2012 წლის მონაცემებით, ბიზნეს სექტორში დასაქმებულ ქალთა 25.1 პროცენტი "ვაჭრობის, ავტომობილების, საყოფაცხოვრებო ნაწარმისა და პირადი მოხმარების საგნების რემონტის" დარგზე მოდის, 19.4 პროცენტი - "ჯანმრთელობის დაცვისა და სოციალური დახმარების" დარგზე, 13.8 პროცენტი - "დამამუშავებელი მრეწველობის" დარგზე, ხოლო დანარჩენი, სხვა დარგებზე ნაწილდება. რაც შეეხება კაცებს, მათი უმრავლესობა შემდეგ დარგებშია დასაქმებული: "ვაჭრობა; ავტომობილების, საყოფაცხოვრებო ნაწარმისა და პირადი მოხმარების საგნების რემონტი" (18.4 პროცენტი), "დამამუშავებელი მრეწველობა" (17.7 პროცენტი), "მშენებლობა" (17.4 პროცენტი), "ტრანსპორტი და კავშირგაბმულობა" (13.4 პროცენტი).

ბიზნეს სექტორში დასაქმებულთა განაწილება
ეკონომიკური საქმიანობის სახეების მიხედვით, 2012 წელი



ბიზნეს სექტორში დასაქმებულთა შრომის საშუალო თვიური
ანაზღაურება ეკონომიკური საქმიანობის სახეების მიხედვით, 2012 წელი



შენიშვნა: ეკონომიკური საქმიანობის სახეების სექციების კლასიფიკაცია იხილეთ გვ. 82.

**ბიზნეს სექტორში დასაქმებულთა რაოდენობა და შრომის საშუალო
თვიური ანაზღაურება საწარმოს ზომისა და ეკონომიკური
საქმიანობის სახეების მიხედვით**

წინასწარი, 2012 წელი

	დასაქმებულთა რაოდენობა, ათასი		შრომის საშუალო თვიური ანაზღაურება, ლარი	
	ქალი	კაცი	ქალი	კაცი
საქმიანობის სახეების მიხედვით-სულ	191.2	313.2	523.4	915.8
მსხვილი საწარმო	97.8	187.8	687.5	1 072.0
საშუალო საწარმო	34.2	47.9	437.6	776.9
მცირე საწარმო	59.3	77.5	281.5	569.3
სოფლის მეურნეობა, ნადირობა და სატყეო მეურნეობა	2.1	5.4	450.1	627.4
მსხვილი საწარმო	1.1	2.3	476.1	551.3
საშუალო საწარმო	0.5	1.0	319.2	593.5
მცირე საწარმო	0.5	2.0	536.8	742.6
თევზჭერა, მეთევზეობა	0.0	0.3	192.0	286.8
მსხვილი საწარმო	0.0	0.0	1 291.7	584.1
საშუალო საწარმო	0.0	0.1	377.2	368.7
მცირე საწარმო	0.0	0.2	94.0	212.5
სამთომომპოვებითი მრეწველობა	0.7	6.2	636.5	922.0
მსხვილი საწარმო	0.5	3.8	674.3	1 156.6
საშუალო საწარმო	0.1	1.0	705.0	653.2
მცირე საწარმო	0.1	1.4	421.7	461.3
დამამუშავებელი მრეწველობა	26.3	55.4	467.5	758.3
მსხვილი საწარმო	16.2	36.0	568.2	908.3
საშუალო საწარმო	4.2	8.4	380.4	558.3
მცირე საწარმო	6.0	11.0	238.7	368.1
ელექტროენერჯის, აირისა და წყლის წარმოება და განაწილება	3.9	17.4	910.6	967.3
მსხვილი საწარმო	3.8	16.8	924.5	978.5
საშუალო საწარმო	0.1	0.2	419.7	763.2
მცირე საწარმო	0.0	0.3	365.1	501.6
მშენებლობა	4.0	54.4	655.1	1 068.8
მსხვილი საწარმო	1.7	32.9	887.5	1 257.7
საშუალო საწარმო	0.9	11.6	568.1	832.9
მცირე საწარმო	1.3	10.0	405.6	688.9

**ბიზნეს სექტორში დასაქმებულთა რაოდენობა და შრომის საშუალო
თვიური ანაზღაურება საწარმოს ზომისა და ეკონომიკური
საკმიანობის სახეების მიხედვით (გაგრძელება)**

წინასწარი, 2012 წელი

	დასაქმებულთა რაოდენობა, ათასი		შრომის საშუალო თვიური ანაზღაურება, ლარი	
	ქალი	კაცი	ქალი	კაცი
ვაჭრობა; ავტომობილების, საყოფა- ცხოვრებო ნაწარმისა და პირადი მოხმარების საგნების რემონტი	48.1	57.6	471.2	836.0
მსხვილი საწარმო	21.3	31.5	746.6	1 091.1
საშუალო საწარმო	5.6	6.8	337.4	580.6
მცირე საწარმო	21.2	19.3	188.1	331.4
სასტუმროები და რესტორნები	14.1	10.1	365.9	545.4
მსხვილი საწარმო	4.5	3.0	606.0	934.6
საშუალო საწარმო	2.4	2.0	363.0	497.3
მცირე საწარმო	7.2	5.1	208.8	307.7
ტრანსპორტი და კავშირგაბმულობა	14.5	42.3	723.8	1 062.0
მსხვილი საწარმო	9.6	32.5	855.8	1 138.0
საშუალო საწარმო	2.8	4.5	523.9	1 056.8
მცირე საწარმო	2.0	5.3	361.3	563.0
ოპერაციები უძრავი ქონებით, იჯარა და მომხმარებლისათვის მომსახურების გაწევა	15.1	32.0	783.8	1 074.2
მსხვილი საწარმო	4.2	10.8	1 055.9	1 210.6
საშუალო საწარმო	2.5	4.5	953.2	1 269.6
მცირე საწარმო	8.5	16.8	591.2	924.8
განათლება	13.4	4.5	389.8	510.5
მსხვილი საწარმო	3.1	1.6	725.3	902.1
საშუალო საწარმო	5.5	1.6	334.6	364.0
მცირე საწარმო	4.8	1.3	229.2	191.9
ჯანმრთელობის დაცვა და სოციალური დახმარება	37.1	14.0	486.5	843.7
მსხვილი საწარმო	25.6	10.1	550.0	866.0
საშუალო საწარმო	6.9	2.1	425.6	1 184.2
მცირე საწარმო	4.6	1.8	211.4	283.3
კომუნალური, სოციალური და პერსონალური მომსახურების გაწევა	11.9	13.5	558.0	939.2
მსხვილი საწარმო	6.2	6.6	732.2	1 184.8
საშუალო საწარმო	2.8	4.1	437.6	695.3
მცირე საწარმო	2.9	2.9	290.3	697.9

2012 წლის მონაცემების მიხედვით, ბიზნეს სექტორში დასაქმებულია მთლიანმა რაოდენობამ 504.4 ათასი კაცი შეადგინა, რომელთაგან 37.9 პროცენტი ქალია, ხოლო 62.1 პროცენტი - კაცი. რაც შეეხება ცალკეული სქესის მიხედვით დასაქმებულია მთლიანი რაოდენობის განაწილებას საწარმოთა ზომის მიხედვით, შემდეგი ტენდენცია ფიქსირდება:

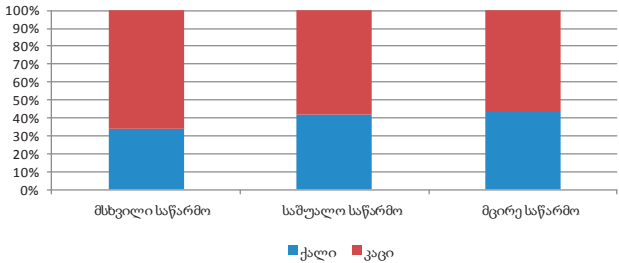
ქალი

მსხვილი ბიზნესი – 51.1 პროცენტი,
 საშუალო ბიზნესი – 17.9 პროცენტი,
 მცირე ბიზნესი – 31.0 პროცენტი.

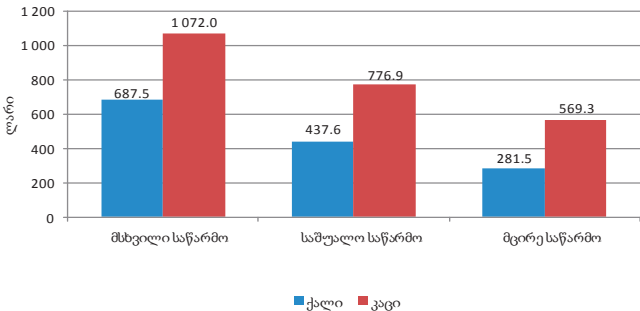
კაცი

მსხვილი ბიზნესი – 60.0 პროცენტი,
 საშუალო ბიზნესი – 15.3 პროცენტი,
 მცირე ბიზნესი – 24.7 პროცენტი.

ბიზნეს სექტორში დასაქმებულთა განაწილება საწარმოთა ზომის მიხედვით, 2012 წელი



ბიზნეს სექტორში დასაქმებულთა შრომის საშუალო თვიური ანაზღაურება საწარმოთა ზომის მიხედვით, 2012 წელი

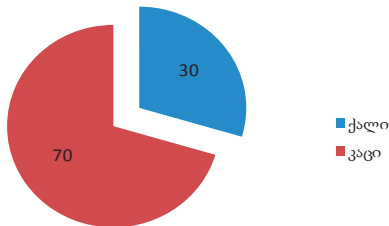


სოფლის მეურნეობა

მეურნეობათა კლასიფიკაცია მეურნის ან მეურნეობის
ხელმძღვანელის სქესის მიხედვით

		ათასი			
		2009	2010	2011	2012
სულ		815.0	815.0	815.0	815.0
მათ შორის:	ქალი	264.0	252.0	248.0	241.0
	კაცი	551.0	563.0	567.0	574.0

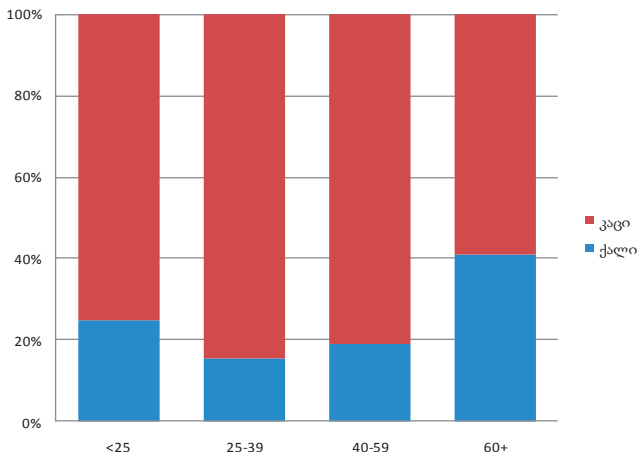
მეურნეობათა კლასიფიკაცია მეურნის ან მეურნეობის ხელმძღვანელის
სქესის მიხედვით 2012 წელს, %



მეურნეობათა კლასიფიკაცია მეურნის ან მეურნეობის
ხელმძღვანელის სქესისა და ასაკის მიხედვით

		ათასი					
ასაკობრივი ჯგუფი	2010		2011		2012		
	ქალი	კაცი	ქალი	კაცი	ქალი	კაცი	
<25	0.9	2.3	1.0	2.4	0.9	2.7	
25-39	10.1	59.2	10.5	53.7	8.7	47.1	
40-59	81.3	280.9	74.6	278.2	68.5	291.0	
60+	160.0	220.3	162.0	232.5	162.8	233.3	

მეურნეობათა კლასიფიკაცია მეურნის ან მეურნეობის ხელმძღვანელის სქესისა და ასაკის მიხედვით 2012 წელს, %



მეურნეობების სარგებლობაში არსებული მიწის ფართობის განაწილება მეურნის ან მეურნეობის ხელმძღვანელის სქესის მიხედვით

	პროცენტი					
	2010		2011		2012	
	ქალი	კაცი	ქალი	კაცი	ქალი	კაცი
სულ მიწა (იჯარის ჩათვლით)	22	78	21	79	20	80
აქედან იჯარით აღებული	9	91	8	92	10	90

სამართალდარღვევები

მსჯავრდადებულთა რაოდენობა დანაშაულის სახეების მიხედვით

	ერთეული					
	2010		2011		2012	
	ქალი	კაცი	ქალი	კაცი	ქალი	კაცი
მსჯავრდადებულია, სულ	1 426	18 514	1 563	16 590	845	10 077
მათ შორის						
განზრახ მკვლელობა	7	279	1	253	2	205
განზრახ მკვლელობა დამამძიმებელ გარემოებაში	3	114	4	95	-	32
ჯანმრთელობის განზრახ მიძიმე დაზიანება	4	155	2	103	3	74
გაუპატიურება	1	44	-	26	-	34
ძარცვა	11	386	7	312	8	191
ყაჩაღობა	2	360	2	234	2	133
ქურდობა	246	3 562	297	3 758	166	2 379
ნარკოტიკების უკანონო დამზადება, წარმოება, შექმნა, შენახვა, გადაზიდვა, გადაგზავნა ან გასაღება ხულიგნობა	90	2 284	50	1 799	37	1 063
ტრანსპორტის მოძრაობის უსაფრთხოების ან ექსპლუატაციის წესის დარღვევა	30	1 060	27	780	17	619
სხვა	1 022	9 614	1 165	8 510	606	4 917

წყარო: საქართველოს უზენაესი სასამართლო.

2012 წელს მსჯავრდადებულთა რაოდენობა 2011 წელთან შედარებით შემცირებულია დანაშაულის თითქმის ყველა სახის მიხედვით.

მსჯავრდადებულთა განაწილება ასაკის მიხედვით

	ერთეული					
	2010		2011		2012	
	ქალი	კაცი	ქალი	კაცი	ქალი	კაცი
მსჯავრდადებულია, სულ	1 426	18 514	1 563	16 590	845	10 077
არასრულწლოვნები (14-17 წლის)	29	805	31	638	25	450
სრულწლოვნები (18+)	1 397	17 709	1 532	15 952	820	9 627

წყარო: საქართველოს უზენაესი სასამართლო.

პატიმართა რიცხოვნობა

	წლის ბოლოსათვის, ერთეული					
	2010		2011		2012	
	ქალი	კაცი	ქალი	კაცი	ქალი	კაცი
პატიმართა რიცხოვნობა*, სულ	1 174	22 510	1 215	22 899	926	18 423
სრულწლოვნები	1 171	22 307	1 213	22 724	925	18 301
არასრულწლოვნები	3	203	2	175	1	122

*პატიმართა რიცხოვნობაში იგულისხმება პატიმრობისა და თავისუფლების აღკვეთის დაწესებულებებში მყოფი ბრალდებულებისა და მსჯავრდადებულების რაოდენობის ჯამი.

წყარო: საქართველოს სასჯელაღსრულების, პრობაციისა და იურიდიული დახმარების საკითხთა სამინისტრო.

პატიმართა რიცხოვნობის მაჩვენებელი 2012 წელს 2011 წელთან შედარებით შემცირდა ქალებში 23.8, ხოლო კაცებში - 19.5 პროცენტით.

ამნისტირებულ პირობით მსჯავრდადებულთა რიცხოვნობა 2013 წელს

	ერთეული					
	იან-ვარი	თებერვალი	მარტი	აპრილი	მაისი	ივნისი
ამნისტირებულ პირობით მსჯავრდადებულთა რიცხოვნობა	441	7 421	16 827	2 660	1 471	198
პირობითი მსჯავრი მოეხსნა	255	4 989	10 131	1 706	602	104
პირობითი მსჯავრი გაუნახვერდა	37	529	1 854	269	95	9
პირობითი მსჯავრი შეუმცირდა	149	1 903	4 842	685	774	85
სრულწლოვანი ქალების რიცხოვნობა	11	605	937	164	287	17
პირობითი მსჯავრი მოეხსნა	7	442	510	120	85	8

ამნისტირებულ პირობით მსჯავრდადებულთა
რიცხოვნობა 2013 წელს (გაგრძელება)

	ერთეული					
	იან- ვარი	თებერ- ვალი	მარტი	აპრი- ლი	მაისი	ივნისი
პირობითი მსჯავრი გაუნახევრდა	-	57	117	20	9	-
პირობითი მსჯავრი შეუმცირდა	4	106	310	24	193	9
სრულწლოვანი კაცების რიცხოვნობა	426	6 713	15 681	2 483	1 179	180
პირობითი მსჯავრი მოეხსნა	245	4 476	9 535	1 581	516	96
პირობითი მსჯავრი გაუნახევრდა	36	447	1 621	241	83	8
პირობითი მსჯავრი შეუმცირდა	145	1 790	4 525	661	580	76
არასრულწლოვანი ქალების რიცხოვნობა	1	7	5	1	-	-
პირობითი მსჯავრი მოეხსნა	1	6	2	1	-	-
პირობითი მსჯავრი გაუნახევრდა	-	1	3	-	-	-
პირობითი მსჯავრი შეუმცირდა	-	-	-	-	-	-
არასრულწლოვანი კაცების რიცხოვნობა	3	96	204	12	5	1
პირობითი მსჯავრი მოეხსნა	2	65	84	4	1	-
პირობითი მსჯავრი გაუნახევრდა	1	24	113	8	3	1
პირობითი მსჯავრი შეუმცირდა	-	7	7	-	1	-

წყარო: საქართველოს სასჯელადასრულების, პრობაციისა და იურიდიული დახმარების საკითხთა სამინისტრო.

ამნისტირებულ ბრალდებულთა და მსჯავრდადებულთა რიცხოვნობა 2013 წელს

	ერთეული					
	იან- ვარი	თებერ- ვალი	მარტი	აპრი- ლი	მაისი	ივნისი
ამნისტირებულ ბრალდებულთა და მსჯავრდადებულთა რიცხოვნობა	8 407	7 669	977	202	439	12
საპატიმრო სასჯელისაგან განთავისუფლდა	5 332	2 712	419	147	84	12
საპატიმრო სასჯელი გაუნახვერდა	324	419	19	3	4	-
საპატიმრო სასჯელი შეუმცირდა	2 751	4 538	539	52	351	-
სრულწლოვანი ქალების რიცხოვნობა	299	238	88	30	163	4
საპატიმრო სასჯელისაგან განთავისუფლდა	219	109	57	22	21	4
საპატიმრო სასჯელი გაუნახვერდა	3	7	1	1	-	-
საპატიმრო სასჯელი შეუმცირდა	77	122	30	7	142	-
სრულწლოვანი კაცების რიცხოვნობა	8 085	7 391	886	172	276	8
საპატიმრო სასჯელისაგან განთავისუფლდა	5 101	2 590	362	125	63	8
საპატიმრო სასჯელი გაუნახვერდა	314	402	18	2	4	-
საპატიმრო სასჯელი შეუმცირდა	2 670	4 399	506	45	209	-
არასრულწლოვანი ქალების რიცხოვნობა	-	-	-	-	-	-
საპატიმრო სასჯელისაგან განთავისუფლდა	-	-	-	-	-	-
საპატიმრო სასჯელი გაუნახვერდა	-	-	-	-	-	-

**ამნისტირებულ ბრალდებულთა და მსჯავრდადებულთა
რიცხოვნობა 2013 წელს (გაგრძელება)**

ერთეული

	იან- ვარი	თებერ- ვალი	მარტი	აპრი- ლი	მაისი	ივნისი
საპატიმრო სასჯელი შეუმცირდა		-	-	-	-	-
არასრულწლოვანი კაცების რიცხოვნობა	23	40	3	-	-	-
საპატიმრო სასჯელისაგან განთავისუფლდა	12	13	-	-	-	-
საპატიმრო სასჯელი გაუნახვევრდა	7	10	-	-	-	-
საპატიმრო სასჯელი შეუმცირდა	4	17	3	-	-	-

წყარო: საქართველოს სასჯელაღსრულების, პრობაციისა და იურიდიული დახმარების საკითხთა სამინისტრო.

**ბრალდებულთა და მსჯავრდადებულთა რიცხოვნობა, რომელთა
მიმართაც განხორციელდა სხვადასხვა სახის შეღავათი 2013 წელს**

ერთეული

	იან- ვარი	თებერ- ვალი	მარტი	აპრი- ლი	მაისი	ივნისი
ბრალდებულთა და მსჯავრდებულთა რიცხოვნობა:						
შეწყალებული	193	133	35	56	194	41
ამნისტირებული	8 407	7 669	977	202	439	12
პირობით ვადამდე გათავისუფლებული	-	109	110	170	114	163
სრულწლოვანი ქალების რიცხოვნობა:						
შეწყალებული	11	6	-	3	9	1
ამნისტირებული	299	238	88	30	163	4

ზრალდებულთა და მსჯავრდადებულთა რიცხოვნობა, რომელთა მიმართაც განხორციელდა სხვადასხვა სახის შეღავათი 2013 წელს (გაგრძელება)

	ერთეული					
	იან-ვარი	თებერ-ვალი	მარტი	აპრი-ლი	მაისი	ივნისი
პირობით ვადამდე გათავისუფლებული	-	11	3	22	18	37
სრულწლოვანი კაცების რიცხოვნობა:						
შეწყალებული	180	127	35	53	182	40
ამნისტირებული	8 085	7 391	886	172	276	8
პირობით ვადამდე გათავისუფლებული	-	98	101	139	96	123
არასრულწლოვანი ქალების რიცხოვნობა:						
შეწყალებული	-	-	-	-	-	-
ამნისტირებული	-	-	-	-	-	-
პირობით ვადამდე გათავისუფლებული	-	-	-	-	-	-
არასრულწლოვანი კაცების რიცხოვნობა:						
შეწყალებული	2	-	-	-	3	-
ამნისტირებული	23	40	3	-	-	-
პირობით ვადამდე გათავისუფლებული	-	-	6	9	-	3

წყარო: საქართველოს სასჯელაღსრულების, პრობაციისა და იურიდიული დახმარების საკითხთა სამინისტრო.

დაზარალებულ პირთა სტატისტიკური მონაცემები

	ერთეული				
	2007	2008	2009	2010	2011
დაზარალებულ პირთა რაოდენობა, სულ	12 183	9 299	9 592	9 791	11 208
მ. შ.					
ქალი	4 989	3 716	3 800	3 881	6 953
კაცი	7 194	5 583	5 792	5 910	4 255

წყარო: საქართველოს შინაგან საქმეთა სამინისტრო.

მონაცემები ოჯახში ძალადობის მსხვერპლთა და მოძალადეთა რიცხოვნობის შესახებ რეგიონულ ჭრილში

ერთეული

	2011				2012			
	მოძალადე		მსხვერპლი		მოძალადე		მსხვერპლი	
	ქალი	კაცი	ქალი	კაცი	ქალი	კაცი	ქალი	კაცი
საქართველო	21	240	253	32	22	291	308	27
მ. შ. საქართველოს რეგიონების მიხედვით								
ქ. თბილისი	11	121	126	16	16	175	190	10
მცხეთა-მთიანეთი	5	30	34	1	2	6	6	3
აჭარის არ	1	5	5	1	2	10	13	-
გურია	-	2	4	3	-	7	7	-
კახეთი	-	-	-	-	-	1	1	-
იმერეთი	-	20	19	4	-	4	1	3
სამერელო-ზემო სვანეთი	-	-	-	-	-	20	20	4
სამცხე-ჯავახეთი	2	6	8	-	1	2	3	-
შიდა ქართლი	-	-	-	-	-	1	1	-
ქვემო ქართლი	2	56	57	7	1	65	66	7

წყარო: საქართველოს შინაგან საქმეთა სამინისტრო.

ოჯახში ძალადობის მსხვერპლთა თავშესაფარში განთავსების სტატისტიკა

ერთეული

	2009	2010	2011	2012	2013 წ. იანვარი-ივნისი
ქალი	5	18	36	37	23
18-23	2	6	10	6	2
24-43	2	10	21	29	21
44+	1	2	5	2	-
არასრულწლოვანი	5	22	53	51	37
გოგო	4	12	27	24	17
ბიჭი	1	10	26	27	20

წყარო: ადამიანთა ვაჭრობის (ტრეფიკინგის) მსხვერპლთა, დაზარალებულთა დაცვისა და დახმარების სახელმწიფო ფონდი.

ოჯახში ძალადობის საკითხებზე ცხელ ხაზზე განხორციელებული ზარების რაოდენობა

							ერთეული
	ქალი	კაცი	<18	18-24	25-44	>44	არაიდენტიფიცირებული
2010	53	8	-	1	26	21	13
2011	926	95	2	73	400	337	209
2012	575	70	1	15	200	184	245
2013 წ. იანვარი-ივნისი	430	52	1	6	111	131	233

წყარო: ადამიანთ ვაჭრობის (ტრეფიკინგის) მსხვერპლთა, დაზარალებულთა დაცვისა და დახმარების სახელმწიფო ფონდი.

ავტო საგზაო შემთხვევების შედეგად დაღუპულთა და დაშავებულთა რაოდენობა*

	ერთეული			
	2010		2011	
	ქალი	კაცი	ქალი	კაცი
დაღუპულთა და დაშავებულთა რაოდენობა, სულ	2 075	4 618	2 475	3 443
დაღუპულთა რაოდენობა	119	257
დაშავებულთა რაოდენობა	2 356	3 186

*მონაცემები მოიცავს შსს საპატრულო პოლიციის დეპარტამენტის სამოქმედო ტერიტორიაზე მომხდარი საგზაო-სატრანსპორტო შემთხვევების დროს დაღუპულთა და დაშავებულთა რიცხოვნობას.

წყარო: საქართველოს შინაგან საქმეთა სამინისტრო.

ავტო საგზაო შემთხვევების შედეგად დაღუპულთა და დაშავებულთა რაოდენობა რეგიონების მიხედვით 2012 წელს*

	ერთეული			
	დაიღუპა		დაშავდა	
	ქალი	კაცი	ქალი	კაცი
საქართველო	109	329	2 276	4 024
თბილისი/მცხეთა-მთიანეთი	33	105	1 051	1 870
აჭარის არ	17	42	328	505
გურია/იმერეთი/რაჭა-ლეჩხუმი და ქვემო სვანეთი	22	66	246	395
კახეთი	8	13	95	190
სამეგრელო-ზემო სვანეთი	2	20	139	280
შიდა ქართლი/სამცხე-ჯავახეთი	10	42	222	425
ქვემო ქართლი	17	41	195	359

*მონაცემები მოიცავს შსს საპატრულო პოლიციის დეპარტამენტის სამოქმედო ტერიტორიაზე მომხდარი საგზაო-სატრანსპორტო შემთხვევების დროს დაღუპულთა და დაშავებულთა რიცხოვნობას.

წყარო: საქართველოს შინაგან საქმეთა სამინისტრო.

მართვის მოწმობების გაცემის სტატისტიკა*

რეგიონი	ერთეული					
	2010		2011		2012	
	ქალი	კაცი	ქალი	კაცი	ქალი	კაცი
აფხაზეთის არ	216	1 539	213	1 435	251	1 097
აჭარის არ	1 558	10 952	1 109	7 221	1 284	5 691
გურია	370	4 328	365	3 124	312	2 139
თბილისი	10 683	36 177	7 961	24 303	8 234	19 932
იმერეთი	2 313	20 049	2 314	15 108	2 711	12 945
კახეთი	906	12 144	834	8 732	1 174	8 215
მცხეთა-მთიანეთი	337	3 630	280	2 503	303	1 919
რაჭა-ლეჩხუმი და ქვემო სვანეთი	74	1 087	56	782	52	573
სამეგრელო-ზემო სვანეთი	1 026	10 472	932	7 973	1 152	6 282
სამცხე-ჯავახეთი	177	4 877	139	4 017	276	3 395
ქვემო ქართლი	830	15 710	819	13 175	1 088	12 000
შიდა ქართლი	666	8 887	577	5 906	839	5 164
არაიდენტიფიცირებული	-	-	554	-	583	-

*პირველად აღებული ან შეცვლილი

წყარო: საქართველოს შინაგან საქმეთა სამინისტრო.

**რეგისტრირებული ავტოსატრანსპორტო
საშუალებების მფლობელების სტატისტიკა***

რეგიონი	ერთეული					
	2010		2011		2012	
	ქალი	კაცი	ქალი	კაცი	ქალი	კაცი
აფხაზეთის არ	874	5 172	2 079	14 833	2 532	16 277
აჭარის არ	1 626	13 096	5 016	47 243	5 829	50 972
გურია	272	3 040	1 236	13 396	1 429	15 246
თბილისი	11 762	60 001	43 468	196 386	47 428	202 874
იმერეთი	2 098	22 973	8 426	83 681	9 596	91 227
კახეთი	911	14 710	3 131	49 809	3 662	57 443
სამცხე-ჯავახეთი	480	5 462	2 661	29 507	2 921	32 264
მცხეთა-მთიანეთი	350	4 370	1 512	17 570	1 729	19 199
რაჭა-ლეჩხუმი და ქვემო სვანეთი	65	904	201	2 626	241	3 020
სამეგრელო-ზემო სვანეთი	925	8 741	3 579	35 665	4 186	41 163
შიდა ქართლი	748	9 928	2 771	35 954	3 296	39 335
ქვემო ქართლი	1 555	18 930	5 068	65 862	5 729	72 325
არაიდენტიფიცირებული	-		25 149		26 078	

*პირველად რეგისტრირებული ან გადაფორმებული

წყარო: საქართველოს შინაგან საქმეთა სამინისტრო.

ხელისუფლება

დეპუტატთა რიცხოვნობა საქართველოს პარლამენტში

31 დეკემბრის მდგომარეობით, ერთეული

2008		2009		2010		2011		2012	
ქალი	კაცი	ქალი	კაცი	ქალი	კაცი	ქალი	კაცი	ქალი	კაცი
7	130	7	132	9	131	9	128	16	131

წყარო: საქართველოს პარლამენტის აპარატი.

2011 წელს ქალი დეპუტატების რიცხოვნობამ მხოლოდ 6.6 პროცენტი შეადგენა, ხოლო 2012 წელს აღნიშნული მაჩვენებელი გაიზარდა 10.9 პროცენტამდე.

დეპუტატთა რიცხოვნობა ფრაქციების მიხედვით საქართველოს პარლამენტში

31 დეკემბრის მდგომარეობით, ერთეული

	2008		2009		2010	
	ქალი	კაცი	ქალი	კაცი	ქალი	კაცი
ფრაქცია „ერთიანი ნაციონალური მოძრაობა“	6	93	6	94	8	92
ფრაქცია „საქართველოს რეგიონები-მაჟორიტარები“	-	16	-	16	-	16
ფრაქცია „მლიერი საქართველო“	-	6	-	6	-	7
ფრაქცია „ქრისტიან-დემოკრატები“	1	6	1	6	1	6
დამოუკიდებელი დეპუტატები (ფრაქციის გარეშე)	-	9	-	10	-	10

წყარო: საქართველოს პარლამენტის აპარატი.

დეპუტატთა რიცხოვნობა ფრაქციების მიხედვით საქართველოს პარლამენტში (გაგრძელება)

31 დეკემბრის მდგომარეობით, ერთეული

	2011		2012	
	ქალი	კაცი	ქალი	კაცი
ქართული ოცნება	-	-	8	50
ქართული ოცნება - თავისუფალი დემოკრატები	-	-	1	9
ქართული ოცნება - რესპუბლიკელები	-	-	1	8
ქართული ოცნება - კონსერვატორები	-	-	-	6
ერთიანი ნაციონალური მოძრაობა	8	91	5	40
ნაციონალური მოძრაობა - მაჟორიტარები	-	-	-	7

დეკლარაცია რიცხოვნობა ფრაქციების მიხედვით საქართველოს პარლამენტში (გაგრძელება)

31 დეკემბრის მდგომარეობით, ერთეული

	2011		2012	
	ქალი	კაცი	ქალი	კაცი
ერთიანი ნაციონალური მოძრაობა-რეგიონები	-	-	1	5
უპარტიო, დამოუკიდებელი მაჟორიტარები	-	-	-	6
„საქართველოს რეგიონები-მაჟორიტარები“	-	14	-	-
„ძლიერი საქართველო“	-	7	-	-
„ქრისტიან-დემოკრატები“	1	5	-	-
„ერთობა სამართლიანობისთვის“	-	6	-	-
ფრაქციის გარეშე	-	5	-	-

წყარო: საქართველოს პარლამენტის აპარატი.

მაჟორიტარი დეკლარაციების რიცხოვნობა საქართველოს პარლამენტში

31 დეკემბრის მდგომარეობით, ერთეული

2008		2009		2010		2011		2012	
ქალი	კაცი	ქალი	კაცი	ქალი	კაცი	ქალი	კაცი	ქალი	კაცი
1	71	1	71	1	73	1	71	6	65

წყარო: საქართველოს პარლამენტის აპარატი.

საქართველოს პარლამენტის აპარატში დასაქმებულთა რიცხოვნობა

31 დეკემბრის მდგომარეობით, ერთეული

2008		2009		2010		2011		2012	
ქალი	კაცი	ქალი	კაცი	ქალი	კაცი	ქალი	კაცი	ქალი	კაცი
582	408	563	389	554	386	442	313	376	250

წყარო: საქართველოს პარლამენტის აპარატი.

საქართველოს პრეზიდენტის ადმინისტრაციაში დასაქმებულთა რიცხოვნობა

31 დეკემბრის მდგომარეობით, ერთეული

2008		2009		2010		2011		2012	
ქალი	კაცი	ქალი	კაცი	ქალი	კაცი	ქალი	კაცი	ქალი	კაცი
83	57	93	63	79	57	80	53	82	61

წყარო: საქართველოს პრეზიდენტის ადმინისტრაცია.

საქართველოს მთავრობის შემადგენლობა

	დეკემბრის მდგომარეობით, ერთეული							
	2009		2010		2011		2012	
	ქალი	კაცი	ქალი	კაცი	ქალი	კაცი	ქალი	კაცი
საქართველოს მინისტრები (სახელმწიფო მინისტრების ჩათვლით)	-	19	2	17	3	16	3	17
მინისტრის მოადგილეები	14	57	15	56	11	56	10	42

წყარო: საქართველოს მთავრობის კანცელარიის აპარატი.

საქართველოს მთავრობის კანცელარიის აპარატში დასაქმებულთა რიცხოვნობა

2008		2009		2010		2011		2012		დეკემბრის მდგომარეობით, ერთეული										
										ქალი	კაცი	ქალი	კაცი	ქალი	კაცი	ქალი	კაცი	ქალი	კაცი	
ქალი	102	132	111	132	60	83	64	89	52	80										

წყარო: საქართველოს მთავრობის კანცელარიის აპარატი.

საქართველოს საერთო სასამართლოების მოსამართლეთა რიცხოვნობა

2008		2009		2010		2011		2012		დეკემბრის მდგომარეობით, ერთეული										
										ქალი	კაცი	ქალი	კაცი	ქალი	კაცი	ქალი	კაცი	ქალი	კაცი	
ქალი	114	133	107	120	106	111	114	112	106	110										

წყარო: საქართველოს იუსტიციის უმაღლესი საბჭო.

საქართველოს საგანგებო და სრულუფლებიანი ელჩების რიცხოვნობა

31 დეკემბრის მდგომარეობით, ერთეული

	2007	2008	2009	2010	2011	2012
ელჩები, სულ	38	34	44	42	50	58
მათ შორის: ქალი	4	5	6	5	5	5
კაცი	34	29	38	37	45	53

წყარო: საქართველოს საგარეო საქმეთა სამინისტრო.

საოლქო საარჩევნო კომისიების შემადგენლობა

1 იანვრის მდგომარეობით, ერთეული

2009		2010		2011		2012	
ქალი	კაცი	ქალი	კაცი	ქალი	კაცი	ქალი	კაცი
164	216	164	216	159	219	158	222

წყარო: საქართველოს ცენტრალური საარჩევნო კომისია.

საქართველოს პარლამენტის არჩევნებისათვის შექმნილი საუბნო საარჩევნო კომისიის წევრთა გენდერული შემადგენლობა

2012 წლის 1 ოქტომბერი, ერთეული

ქალი	კაცი
33 155	17 788

წყარო: საქართველოს ცენტრალური საარჩევნო კომისია.

2012 წლის საქართველოს პარლამენტის არჩევნებში საარჩევნო სუბიექტების მიერ წარდგენილი კანდიდატების რიცხოვნობა

N	საარჩევნო სუბიექტი	კანდიდატების რიცხოვნობა პარტიულ სიაში	ერთეული	
			მათ შორის ქალი	კაცი
1	კახა კუკავა-თავისუფალი საქართველო	193	57	136
2	ეროვნულ-დემოკრატიული პარტია	160	72	88
3	ერთიანი ნაციონალური მოძრაობა - მეტი სარგებელი ხალხს	155	17	138
4	სამართლიანი საქართველოსთვის	129	65	64
5	სახალხო მოძრაობა	122	50	72
6	თავისუფლება-ზვიად გამსახურდიას გზა	115	52	63
7	ჯონდი ბაღათურია-ქართული დასი	173	64	109
8	ახალი მემარჯვენეები	149	43	106
9	სახალხო პარტია	105	30	75
10	მერაბ კოსტავას საზოგადოება	122	36	86
11	მომავალი საქართველო	108	44	64
12	საქართველოს მშრომელთა საბჭო	123	36	87
13	შალვა ნათელაშვილი - საქართველოს ლეიბორისტული პარტია	167	36	131
14	საქართველოს სპორტსმენთა კავშირი	133	38	95
15	გიორგი თარგამაძე-ქრისტინ დემოკრატიული გაერთიანება	163	46	117
16	ბიძინა ივანიშვილი-ქართული ოცნება	200	33	167
	სულ	2 317	719	1 598

წყარო: საქართველოს ცენტრალური საარჩევნო კომისია.

**2012 წლის საქართველოს პარლამენტის არჩევნებში
საარჩევნო სუბიექტების მიერ წარდგენილი კანდიდატების
რიცხოვნობა (გაგრძელება)**

N	საარჩევნო სუბიექტი	მაჟორიტარი კანდიდატები	ერთეული	
			ქალი	კაცი
1	კახა კუკავა - თავისუფალი საქართველო	65	11	54
2	ეროვნულ-დემოკრატიული პარტია	13	2	11
3	ერთიანი ნაციონალური მოძრაობა - მეტი სარგებელი ხალხს	73	3	70
4	სამართლიანი საქართველოსთვის	37	10	27
5	სახალხო მოძრაობა	-	-	-
6	თავისუფლება - ზვიად გამსახურდიას გზა	3	-	3
7	ჯონდი ბადათურია - ქართული დასი	37	5	32
8	ახალი მემარჯვენეები	54	5	49
9	სახალხო პარტია	1	-	1
10	მერაბ კოსტავას საზოგადოება	3	-	3
11	მომავალი საქართველო	12	3	9
12	საქართველოს მშრომელთა საბჭო	8	-	8
13	შალვა ნათელაშვილი-საქართველოს ლეიბორისტული პარტია	60	6	54
14	საქართველოს სპორტსმენთა კავშირი	4	-	4
15	გიორგი თარგამაძე- ქრისტიან დემოკრატიული გაერთიანება	61	15	46
16	ბიძინა ივანიშვილი-ქართული ოცნება	73	8	65
	სულ	504	68	436

წყარო: საქართველოს ცენტრალური საარჩევნო კომისია.

ადგილობრივი თვითმმართველობის ორგანოში – საკრებულოში არჩეული წევრების შემადგენლობა

1 იანვრის მდგომარეობით, ერთეული

ოლქის N და დასახელება	2011		2012	
	ქალი	კაცი	ქალი	კაცი
თბილისი	7	43	7	43
N11 საგარეჯო	3	28	3	28
N12 გურჯაანი	3	30	3	30
N13 სიღნაღი	1	23	1	23
N14 დედოფლისწყარო	1	21	1	21
N15 ლაგოდეხი	3	22	3	22
N16 ყვარელი	2	19	2	19
N17 თელავი	3	25	3	25
N18 ახმეტა	4	21	4	21
N19 თიანეთი	-	22	-	22
N20 რუსთავი	3	22	3	22
N21 გარდაბანი	1	28	1	28
N22 მარნეული	2	26	2	26
N23 ბოლნისი	3	21	3	21
N24 დმანისი	2	24	2	24
N25 წალკა	2	38	2	38
N26 თეთრიწყარო	9	21	9	21
N27 მცხეთა	-	23	-	23
N28 დუშეთი	2	26	2	26
N29 ყაზბეგი	1	15	1	15
N30 კასპი	3	24	3	24
N32 გორი	1	30	1	30
N33 ქარელი	1	26	1	26
N35 ხაშური	4	19	4	19
N36 ბორჯომი	1	20	1	20
N37 ახალციხე	6	20	6	20
N38 ადიგენი	5	20	5	20
N39 ასპინძა	2	20	2	20
N40 ახალქალაქი	-	32	-	32
N41 ნინოწმინდა	1	19	1	19
N43 ონი	7	21	7	21
N44 ამბროლაური	3	26	3	26
N45 ცაგერი	3	23	3	23
N46 ლენტეხი	2	16	2	16
N47 მესტია	2	23	2	23

**ადგილობრივი თვითმმართველობის ორგანოში – საკრებულოში
არჩეული წევრების შემადგენლობა (გაგრძელება)**

1 იანვრის მდგომარეობით, ერთეული

ოლქის N და დასახელება	2011		2012	
	ქალი	კაცი	ქალი	კაცი
N48 ხარაგაული	6	24	6	24
N49 თერჯოლა	6	23	6	23
N50 საჩხერე	3	20	3	20
N51 ზესტაფონი	2	27	2	27
N52 ბაღდათი	5	18	5	18
N53 ვანი	2	28	2	28
N54 სამტრედია	4	21	4	21
N55 ხონი	-	22	-	22
N56 ჭიათურა	4	22	4	22
N57 ტყიბული	1	19	1	19
N58 წყალტუბო	1	26	1	26
N59 ქუთაისი	1	24	2	23
N60 ოზურგეთი	3	36	3	36
N61 ლანჩხუთი	4	22	4	22
N62 ჩოხატაური	5	28	5	28
N63 აბაშა	1	25	1	25
N64 სენაკი	4	21	4	21
N65 მარტვილი	2	29	2	29
N66 ხობი	5	26	5	26
N67 ზუგდიდი	1	40	1	40
N68 წალენჯიხა	2	22	2	22
N69 ჩხოროწყუ	2	21	2	21
N70 ფოთი	1	14	1	14
N79 ბათუმი	3	22	3	22
N80 ქედა	5	14	5	14
N81 ქობულეთი	2	28	2	28
N82 შუახევი	2	17	2	17
N83 ხელვაჩაური	3	20	3	20
N84 ხულო	2	21	2	21
საქართველო	175	1 517	176	1 516

წყარო: საქართველოს ცენტრალური საარჩევნო კომისია.

ადგილობრივი თვითმმართველობის ორგანოში – საკრებულოში არჩეული წევრების გენდერული შემადგენლობა 2011-2012 წლებში კაცთა რიცხოვნობის ამჟამად უპირატესობით აღინიშნება და თითქმის 9-ჯერ აღემატება არჩეულ ქალთა რიცხოვნობას.

ცნებები და განმარტებები

აბორტი – მუცლის ხელოვნური მოშლა, ორსულობის ნაადრევი შეწყვეტა და საშვილოსნოდან ნაყოფის გამოძევება ორსულობის 22 კვირის შესრულებამდე.

ავადობის დონე – განისაზღვრება პირველად დადგენილი დიაგნოზით ავადმყოფთა რაოდენობის შეფარდებით მუდმივი მოსახლეობის საშუალო წლიურ რაოდენობასთან.

არასრულწლოვანი დანაშაულები – პირები, რომელთაც ჩაიდინეს დანაშაული 14-დან 18 წლამდე ასაკში.

აქტიურობის დონე – ეკონომიკურად აქტიური მოსახლეობის პროცენტული წილი შესაბამისი ასაკის მოსახლეობაში.

ბავშვის გაშვილება შესაძლებელია იმ შემთხვევაში, თუ შეუძლებელია ბავშვის ბიოლოგიურ ოჯახში დაბრუნება. მშვილებელი ოჯახისათვის/პირისთვის გასაშვილებელი ბავშვის შეთავაზება ხდება რეესტრში არსებული რეგისტრაციის, ბავშვის შესახებ მშვილებლების განცხადებაში მითითებული მონაცემების მოთხოვნათა შესაბამისად და ბავშვის ინტერესების გათვალისწინებით.

ბუნებრივი მატების ზოგადი კოეფიციენტი გამოითვლება, როგორც სხვაობა შობადობისა და მოკვდაობის ზოგად კოეფიციენტებს შორის.

განზრახ მკვლელობა – მკვლელობის ჩამდენ პირს შეგნებული ჰქონდა თავისი ამ მოქმედების ან უმოქმედობის საზოგადოებრივად საშიში ხასიათი, ითვალისწინებდა მის საზოგადოებრივად საშიშ შედეგს და სურდა ეს შედეგი ან შეგნებულად უშვებდა მის დადგომას.

განქორწინება – წარმოადგენს ქორწინების რეგისტრაციის გაუქმების შედეგად საქორწინო წყვილების დაშლის პროცესს.

გარდაცვალების მიზეზები – ავადმყოფობები, პათოლოგიური ან ფიზიოლოგიური მდგომარეობები და ტრავმები, რომლებიც იწვევენ ან ხელს უწყობენ სიკვდილის დადგომას. აგრეთვე უბედური შემთხვევებისა და ძალდატანებითი სიკვდილის ის გარემოებანი, რომლებმაც ტრავმის შედეგად გამოიწვიეს სიკვდილი.

დანაშაული ნარკომანიის სფეროში ითვალისწინებს განზრახ ქმედებებს, დაკავშირებულს ნარკოტიკული საშუალებების მოყვანასთან, დამზადებასთან, შექმნასთან, შენახვასთან, გადაზიდვასთან, გადაგზავნასთან, მოხმარებასთან.

დასაქმებული (დაქირავებული ან თვითდასაქმებული) – 15 წლის და უფროსი ასაკის პირი, რომელიც გამოსაკვლევი კვირის განმავლობაში მუშაობდა (სულ მცირე, ერთი საათი მაინც) შემოსავლის (ხელფასის, ნატურალური შემოსავლის, მოგების და ა.შ.) მიღების მიზნით, მუშაობდა უსასყიდლოდ ოჯახურ საწარმოში/მეურნეობაში, ან რაიმე მიზეზით არ იმყოფებოდა სამუშაოზე, თუმცა ფორმალურად ირიცხებოდა მომუშავედ.

დასაქმების დონე – დასაქმებულთა რიცხოვნობის პროცენტული წილი შესაბამისი ასაკის მოსახლეობაში.

დაქირავებული – 15 წლის და უფროსი ასაკის პირი, რომელიც გამოსაკვლევი კვირის განმავლობაში ასრულებდა განსაზღვრულ სამუშაოს ხელფასის ან სხვა სახის ანაზღაურების (ფულით ან ნატურით) მიღების მიზნით. აგრეთვე პირი, რომელსაც აქვს სამუშაო ადგილი, მაგრამ დროებით არ მუშაობს შევსებულების, ავადმყოფობის, წარმოების დროებით გაჩერების, სამუშაოდან დროებით დათხოვნის ან მსგავსი მიზეზების გამო.

დედათა მოვლადობის საერთო კოეფიციენტი – გამოითვლება, როგორც ერთი წლის მანძილზე აბორტებით, ფეხმძიმობის გართულებებით, მშობიარობისა და მშობიარობის შემდგომ პერიოდში გარდაცვილი ქალთა რიცხვის თანაფარდობა ამავე წლის ცოცხლადშობილთა რიცხვთან და უჩვენებს რამდენი დედა გარდაიცვალა 100 000 ცოცხლად დაბადებულზე.

ეკონომიკურად არააქტიური მოსახლეობა (მოსახლეობა სამუშაო ძალის გარეთ) – 15 წლის და უფროსი ასაკის პირი, რომელიც გამოსაკვლევი კვირის განმავლობაში არ მუშაობდა (ერთი საათითაც კი), არ ემუშავა სამუშაოს ბოლო 4 კვირის განმავლობაში და/ან არ იყო მზად მუშაობის დასაწყებად უახლოესი 2 კვირის განმავლობაში.

ეკონომიკურად აქტიური მოსახლეობა (სამუშაო ძალა) – გამოსაკვლევი კვირაში 15 წლის და უფროსი ასაკის ორივე სქესის დასაქმებული და უმუშევარი მოსახლეობა.

ემიგრანტი – პირი, რომელმაც დატოვა საქართველო და მომდევნო 12 თვეში სულ მცირე 6 თვე და 1 დღე იმყოფებოდა სხვა სახელმწიფოს ტერიტორიაზე. ამავე დროს, საქართველო იყო მისთვის მუდმივი საცხოვრებელი ქვეყანა, ე.ი. მას ქვეყნიდან გასვლამდე წინა 12 თვეში საქართველოში გატარებული ჰქონდა სულ მცირე 6 თვე და 1 დღე.

ექიმების რაოდენობა – მოიცავს უმაღლესი სამედიცინო განათლების მქონე ყველა ექიმს დაკავებული თანამდებობების მიხედვით, რომელიც წლის ბოლოსათვის დასაქმებულია სამკურნალო და სანიტარულ ორგანიზაციებში, სოციალური უზრუნველყოფის დაწესებულებებში, სამეცნიერო-კვლევით ინსტიტუტებში, აგრეთვე სამედიცინო კადრების მოსამზადებელ დაწესებულებებში, ჯანმრთელობის დაცვის ორგანიზებში და სხვ.

ზოგადსაგანმანათლებლო სკოლა – განათლების საერთაშორისო სტანდარტული კლასიფიკატორის **I, II და III საფეხურები** – მოზარდი თაობის ორგანიზებული აღზრდისა და სწავლების სასწავლო-აღმზრდელობითი დაწესებულებები. დღის სკოლები იყოფა: დაწყებით, საბაზო და საშუალო სკოლებად.

თეთრდასაქმებული – მესაკუთრე, რომლის საქმიანობის მიზანს საანგარიშო პერიოდში წარმოადგენს მოგების ან ოჯახური შემოსავლის (ფულით ან ნატურით) მიღება. აგრეთვე, ოჯახურ საწარმოში/მეურნეობაში უსასყიდლოდ მომუშავე პირი.

თვითმკვლელობა – საკუთარი სიცოცხლის ხელყოფა.

იმიგრანტი – პირი, რომელმაც გადმოკვლია საქართველოს საზღვარი და მომდევნო 12 თვეში სულ მცირე 6 თვე და 1 დღე იმყოფებოდა საქართველოს ტერიტორიაზე. ამავე დროს, საქართველო არ იყო მისთვის მუდმივი საცხოვრებელი ქვეყანა, ე.ი. მას საქართველოს საზღვრებს გარეთ წინა 12 თვეში გატარებული ჰქონდა სულ მცირე 6 თვე და 1 დღე.

მეურნეობა (სასოფლო მეურნეობა) – სასოფლო-სამეურნეო აღწერის ობიექტი. ეს არის ეკონომიკური ერთეული, რომელიც ერთიანი ხელმძღვანელობის ქვეშ ეწევა სასოფლო-სამეურნეო პროდუქციის წარმოებას, მიუხედავად მისი ზომისა ან იურიდიული სტატუსისა. ის ეკონომიკური ერთეულები, რომლებიც ეწევიან მხოლოდ სასოფლო-სამეურნეო მომსახურებას, მეთევზეობას, მეტყევეობას ან წადირობას, არ განიხილებიან როგორც სასოფლო მეურნეობები და აღწერას არ ექვემდებარებიან.

მეურნეობის მიწა (მეურნეობის სარგებლობაში არსებული მიწა) – მიწა, რომელიც უშუალოდ ან არაპირდაპირ გამოიყენება მეურნეობის საქმიანობაში. შედგება მეურნის საკუთრებაში არსებული მიწისა და მეურნის მიერ იჯარით აღებული მიწისაგან, გარდა მათი იმ ნაწილისა (თუ ასეთი

არსებობს), რომელიც სხვა პირზეა იჯარით გაცემული.

მეურნეობის ხელმძღვანელი – ფიზიკური პირი, რომელიც უშუალოდ არის პასუხისმგებელი სასოფლო-სამეურნეო საწარმოს ან სხვა ტიპის მეურნეობის გაძღვლაზე.

მოსახლეობის საერთო რიცხოვნობა მიმდინარე პერიოდისათვის გამოითვლება შემდეგნაირად: საბაზოდ აიღება მოსახლეობის რიცხოვნობა ბოლო აღწერის მიხედვით, მას ემატება ბუნებრივი (დაბადებულთა და გარდაცვლილთა სხვაობა) და მიგრაციული (ჩამოსულთა და წასულთა სხვაობა) მატება განვლილი პერიოდის განმავლობაში.

მომალადე – ოჯახური ძალადობის კანონის მიზნებისთვის, ოჯახის წევრი, რომელიც ახორციელებს ფიზიკურ, ფსიქოლოგიურ, ეკონომიკურ, სექსუალურ ძალადობას ან იძულებას ოჯახის სხვა წევრის მიმართ.

მსჯავრდადებულთა რაოდენობა მოიცავს ფიზიკურ პირებს, რომელთა მიმართ სასამართლოების მიერ გამოტანილია კანონიერ ძალაში შესული გამამტყუნებელი განაჩენი.

ოჯახური ძალადობის მსხვერპლი – ოჯახის წევრი, რომელმაც განიცადა ფიზიკური, ფსიქოლოგიური, სექსუალური, ეკონომიკური ძალადობა ან იძულება;

ოჯახის წევრი – ოჯახური ძალადობის კანონის მიზნებისთვის, დედა, მამა, პაპა, ბებია, მეუღლე, შვილი (გერი), შვილობილი, მიმღები ოჯახი (დედობილი, მამობილი), შვილიშვილი, და, ძმა, მეუღლის მშობლები, სიმე, რძალი, აგრეთვე ყოფილი მეუღლე, არარეგისტრირებულ ქორწინებაში მყოფი პირები, მეურვე.

პენსიონერი ასაკით – 60 წელზე უფროსი ასაკის ქალი და 65 წელზე უფროსი ასაკის კაცი, რომელსაც დანიშნული აქვს პენსია. სახელმწიფო ბიუჯეტის შესახებ საქართველოს კანონის შესაბამისად, 2012 წლის 1 სექტემბრიდან "საპენსიო პაკეტის" მიმღებთა ჯგუფში ერთიანდებიან მხოლოდ ასაკით პენსიონერები, ხოლო ყველა დანარჩენი – "სოციალური პაკეტის" მიმღებთა ჯგუფში.

საარსებო შემწეობა – ფულადი სოციალური დახმარება - ფულადი დახმარების დანიშნვის უფლებას მოიპოვებს მონაცემთა ერთიან ბაზაში რეგისტრირებული ყველა ოჯახი, რომლის სარეიტინგო ქულა არ აღემატება 57 000-ს.

სამეწარმეო საქმიანობა საქართველოს კანონით "მეწარმეთა შესახებ" განისაზღვრება როგორც მართლზომიერი და არაერთჯერადი საქმიანობა, რომელიც ორიენტირებულია მოგებაზე და ხორციელდება დამოუკიდებლად და ორგანიზებულად.

საშუალო თვითური ნომინალური ხელფასი – განისაზღვრება საანგარიშო პერიოდში დარიცხული ხელფასის (შრომის ანაზღაურების) ფონდის გაყოფით ამავე პერიოდში დაქირავებით დასაქმებულთა საშუალო რიცხოვნობაზე.

საწარმო არის ეკონომიკური ერთეული, რომელიც აწარმოებს საქონელს ან ეწევა მომსახურებას, დამოუკიდებლად იღებს ეკონომიკურ გადაწყვეტილებებს საკუთარი რესურსების განაწილების შესახებ (ფლობს გადაწყვეტილებათა მიღებაში თავისუფლებას განსაზღვრულ ხარისხს). საწარმო ახორციელებს ერთ ან რამოდენიმე საქმიანობის სახეს, ერთი ან მეტი ადგილ-მდებარეობის მიხედვით. საწარმო შეიძლება იყოს ინდივიდუალური (ფიზიკური) ან იურიდიული პირი. **საწარმოები ზომის მიხედვით** იყოფა შემდეგნაირად: მსხვილი, საშუალო და მცირე. **მსხვილ საწარმოებს** განეკუთვნება საწარმო, სადაც დასაქმებულთა საშუალოწლიური რიცხოვნობა

აღემატება 100 კაცს ან საშუალო წლიური ბრუნვის მოცულობა 1.5 მლნ ლარს. **საშუალო ზომის საწარმოებს** მიეკუთვნება ყველა ორგანიზაციულ-სამართლებრივი ფორმის საწარმო, რომელშიც დასაქმებულთა საშუალო წლიური რიცხოვნობა მერყეობს 20-დან 100 კაცამდე ან საშუალო წლიური ბრუნვის მოცულობა – 0.5 მლნ ლარიდან 1.5 მლნ ლარამდე. **მცირე ზომის საწარმოებს** მიეკუთვნება ყველა ორგანიზაციულ-სამართლებრივი ფორმის საწარმო, რომელშიც დასაქმებულთა საშუალო წლიური რიცხოვნობა არ აღემატება 20 დასაქმებულს და საშუალო წლიური ბრუნვის მოცულობა არ აღემატება 0.5 მლნ ლარს.

საცხოვრისი – ოთახი ან ოთახების ერთობლიობა და მათი მიმდებარე სათავსოები (მაგალითად ჰოლი, დერეფანი) კაპიტალურ ნაგებობაში ან ნაგებობის განცალკევებულ ნაწილში, რომლებიც გათვალისწინებულია მთელი წლის განმავლობაში ერთი შინამეურნეობის საცხოვრებლად. საცხოვრისს უნდა გააჩნდეს ცალკე გასასვლელი ქუჩაში (უშუალოდ ან ბაღის, ან ეზოს მეშვეობით) ან საერთო უჯრედში შენობის შიგნით. მას შესაძლოა არ გააჩნდეს საკუთარი მბაზანა ან ტუალეტი.

სიცოცხლის მასალადენი უზრუნველყოფის დაზღვევისას – წლების რაოდენობა, რომელსაც საშუალოდ იცოცხლებს ერთი ადამიანი დაზღვეულთა თაობიდან იმ პირობით, რომ მოკვდაობის დონე ყოველ ასაკში დარჩება ისეთი, როგორც არის მოცემულ პერიოდში.

სიღარიბის დონე – სიღარიბის ზღვარს ქვემოთ მყოფი მოსახლეობის წილი მთლიან მოსახლეობაში.

ტრეფიკინგი (ადამიანი ვაჭრობა) – ადამიანის ყიდვა ან გაყიდვა, ან მის მიმართ სხვა უკანონო გარიგების განხორციელება, აგრეთვე, მუქარით, ძალადობით ან იძულებით სხვა ფორმით, მოტაცებით, შანტაჟით, თაღლითობით, მოტყუებით, უმწეო მდგომარეობის ან ძალაუფლების ბოროტად გამოყენებით, საზღაურის ან/და სარგებლის მიცემის ან მიღების გზით იმ პირის თანხმობის მისაღწევად, რომელსაც სხვა პირზე ზეგავლენის მოხდენა შეუძლია, ადამიანის გადაბირება, გადაყვანა, გადამალვა, დაქირავება, ტრანსპორტირება, გადაცემა, შეფარება ან/და მიღება ექსპლუატაციის მიზნით.

უმაღლესი განათლების პირველი ეტაპი – განათლების საერთაშორისო სტანდარტული კლასიფიკატორის V **საფეხური** – საგანმანათლებლო პროგრამები, რომლებიც უზრუნველყოფენ საშუალო ზოგადი განათლების შემდგომ უმაღლესი კვალიფიკაციის სპეციალისტების მომზადებას (ბაკალავრიატი, მაგისტრატურა, პროფესიული პროგრამები).

უმაღლესი განათლების მეორე ეტაპი – დიპლომის შემდგომი სწავლების სისტემა (დოქტორანტურა) – განათლების საერთაშორისო სტანდარტული კლასიფიკატორის VI **საფეხური** – უზრუნველყოფს განათლების მიღებას უმაღლესი განათლების შემდეგ. სწავლება მიმდინარეობს უმაღლეს საგანმანათლებლო დაწესებულებაში და მთავრდება დისერტაციის დაცვით მეცნიერებათა დოქტორის ხარისხის მოსაპოვებლად.

უმუშევარი – 15 წლის და უფროსი ასაკის პირი, რომელიც გამოსაკვლევ კვირის განმავლობაში არ მუშაობდა (ერთი საათითაც კი), ბოლო ოთხი კვირის განმავლობაში აქტიურად ეძებდა სამუშაოს და პოვნის შემთხვევაში მზად იყო მუშაობის დასაწყებად უახლოესი ორი კვირის განმავლობაში.

უმუშევრობის დონე – უმუშევართა რიცხოვნობის პროცენტული წილი შესაბამისი ასაკის ეკონომიკურად აქტიურ მოსახლეობაში.

ქორწინება – კანონით ან ჩვეულებით ნებადართული კავშირი ქალსა და კაცს შორის, რომელიც აწესრიგებს მათ ურთიერთობას, შვილებისადმი დამოკიდებულებას და განსაზღვრავს თითოეული მათგანის ადგილს საზოგადოებრივ ცხოვრებაში.

ქურდობა – სხვისი ქონების ფარული გატაცება.

ყაჩაღობა – თავდასხმა სხვისი ქონების დაუფლების მიზნით, რომელსაც თან ერთვის სიცოცხლის, ან ჯანმრთელობისთვის საშიში ძალადობა ან ასეთი ძალადობის გამოყენების მუქარა.

შინამეურნეობა – ადამიანთა ერთობლიობა, რომელიც ექვემდებარება ერთ საცხოვრებელ ერთეულზე ერთობლივი ცხოვრების საერთო წესებს და ერთმანეთთან დაკავშირებულია საერთო ბიუჯეტით (ან მისი ნაწილით), ნათესაური ან/და არანათესაური ურთიერთობებით. (შინამეურნეობა შეიძლება შედგებოდეს ერთი პირისაგანაც).

შინამეურნეობის შემოსავლები – წარმოადგენს მოცემულ პერიოდში შინამეურნეობის წევრების მიერ ყველა წყაროდან მიღებული ინდივიდუალური და ერთობლივი შემოსავლების ჯამს. მოიცავს ფულად (დაქირავებით შრომიდან, თვითდასაქმებიდან, საკუთარ მამულში მოწეული სოფლის მეურნეობის პროდუქტების გაყიდვიდან, საკუთრების გაქირავებიდან, სარგებელს ანაზრიდან, ქვეყნის შიგნით და გარეთ მყოფი ახლობლების საჩუქრებს, სამომხმარებლო ხარჯების გაწვევის მიზნით ფულის სესხებას, დანაზოგის გამოყენებას და სხვ.) და არაფულად შემოსავლებს (საკუთარი მოხმარებისათვის წარმოებული, ჰუმანიტარული დახმარებით ან ახლობლისაგან უსასყიდლოდ მიღებული სასურსათო პროდუქციის ღირებულება).

შობადობის ასაკობრივი კოეფიციენტი წარმოადგენს მოცემული დროის პერიოდში გარკვეული ასაკის ქალების მიერ გაჩენილი ბავშვების საშუალო რაოდენობას.

შობადობის ჯამობრივი კოეფიციენტი გვიჩვენებს, საშუალოდ რამდენ ბავშვს გააჩენდა ქალი მთელი რეპროდუქციული პერიოდის (პირობითად 15-49 წლის ასაკში) განმავლობაში ყოველ ასაკში შობადობის იმ წლის დონის შენარჩუნების პირობებში, რომლისთვისაც გაიანგარიშება მაჩვენებელი.

ჩვილ ბავშვთა მოკვდაობის კოეფიციენტი გამოითვლება 1 წლამდე ასაკის გარდაცვლილ ბავშვთა რიცხოვნობის შეფარდებით ცოცხლად დაბადებულთა საერთო რიცხოვნობასთან.

ცოცხლად დაბადება – ბავშვის დაბადება ცოცხლად. ჯანმრთელობის დაცვის მსოფლიო ორგანიზაციის სტანდარტული განმარტების მიხედვით, ცოცხლად დაბადება წარმოადგენს დედის ორგანიზმიდან ჩასახვის პროდუქტის სრულ გამოყოფას ორსულობის ხანგრძლივობის მიუხედავად. ამასთან, ნაყოფი ასეთი გამოყოფის შემდეგ უნდა სუნთქავდეს ან უნდა ამჟღავნებდეს სიცოცხლის ნებისმიერ სხვა ნიშნებს (გულისცემა, ჰიპოთარის პულსაცია ან კუნთების თვითნებური შეკუმშვა) მიუხედავად იმისა, გადაჭრილია თუ არა ჰიპლარი და განცალკევებულია თუ არა პლაცენტა.

ძარცვა – სხვისი ქონების აშკარა გატაცება.

ეკონომიკური საქმიანობის სახეების კლასიფიკაცია

(ეფუძნება ევროპულ სტანდარტს NACE rev. 1.1.)

სექციების კლასიფიკაცია:

- A - სოფლის მეურნეობა, ნადირობა და სატყეო მეურნეობა
- B - თევზჭერა, მეთევზეობა
- C - სამთომოპოვებითი მრეწველობა
- D - დამამუშავებელი მრეწველობა
- E - ელექტროენერჯის, აირისა და წყლის წარმოება და განაწილება
- F - მშენებლობა
- G - ვაჭრობა; ავტომობილების, საყოფაცხოვრებო ნაწარმისა და პირადი მოხმარების საგნების რემონტი
- H - სასტუმროები და რესტორნები
- I - ტრანსპორტი და კავშირგაბმულობა
- J - საფინანსო საქმიანობა
- K - ოპერაციები უძრავი ქონებით, იჯარა და მომხმარებლისათვის მომსახურების გაწევა
- L - სახელმწიფო მმართველობა
- M - განათლება
- N - ჯანმრთელობის დაცვა და სოციალური დახმარება
- O - კომუნალური, სოციალური და პერსონალური მომსახურების გაწევა
- P - შინამოსამსახურის საქმიანობა და შინამეურნეობების საქმიანობა, დაკავშირებული საქონლისა და მომსახურების წარმოებასთან საკუთარი მოხმარებისათვის
- Q - ექსტერიტორიული ორგანიზაციების საქმიანობა.

სტატისტიკური პუბლიკაცია
”ქალი და კაცი საქართველოში”

ავტორთა ჯგუფი მადლობას უხდის გაერთიანებული ერების განვითარების პროგრამას (UNDP, ქალბატონები ნათია ნაცვლიშვილი და ქეთევან მახარაშვილი), რომელთა მხარდაჭერითაც მომზადდა და დაიბეჭდა პუბლიკაცია.

რედაქტორი:	თენგიზ ცეკვავა გიორგი კალაკაშვილი
პასუხისმგებელი გამოცემაზე:	გიორგი კალაკაშვილი ლია ჩარექიშვილი
კრებულის მომზადებაში მონაწილეობდნენ:	ირმა გვილავა გოგიტა თოდრაძე ნატო კოპალეიშვილი ვახტანგ მელქაძე მანანა ტაბატაძე თინათინ ქსოვრელი პაატა შავიშვილი ვასილ წაქაძე ფიქრია ხვიჩია
დაკაბადონება, დიზაინი:	ირმა მანჯგალაძე
სტამბა:	შპს “Art House”
ტირაჟი:	350
დამატებითი ინფორმაციისათვის გთხოვთ დაგვიკავშირდეთ:	საქართველოს სტატისტიკის ეროვნული სამსახური, თბილისი, წყნეთი, 0181, გურამიშვილის ქ. 39 ტელ.: 236 72 10, შიდა 605/602 ფაქსი: 236 72 13 ელ. ფოსტა: info@geostat.ge
ვებ-გვერდი:	www.geostat.ge

შენიშვნები